

# VOLKSWAGEN

AKTIENGESELLSCHAFT



## Návod na obsluhu

Diagnostické vedenie VAS 5581/15



Revízia	Dátum	Zdôvodnenie
<b>V00</b>	20.05.2021	Prvé vydanie
<b>V01</b>	17.12.2021	Prevod na spoločnosť Stodia
<b>V02</b>	24.01.2024	Aktualizácia certifikátu: China-ROHS

## Tiráž

### Výrobca

STODIA GmbH  
 Speicher & Diagnosetechnik  
 Im Freitagsmoor 45  
 D-38518 Gifhorn  
 Telefón: +49 (0) 5371 / 945 93 96-0  
 info@stodia.de  
 www.stodia.de

### Rozmnožovanie

Rozmnožovanie alebo dotlač, aj vo forme výťahov, sú podmienené písomným súhlasom od výrobcu.

### Autorské právo

PREKLAD ORIGINÁLNEHO NÁVODU NA OBSLUHU

Všetky práva vyhradené.

Všetky texty, obrázky a diagramy sú chránené autorským právom a inými zákonmi na ochranu duševného vlastníctva.

Autorské práva 2024 STODIA GmbH.

### Zdroje obrázkov

Výstražné značky, zákazové, príkazové a normalizované symboly pochádzajú z verejných zdrojov, ako sú všeobecne prístupné lokality v sieti internet. Autorom CAD obrázkov a fotografií produktov je výrobca. K obrazovému materiálu zobrazujúcemu produkt pri používaní je pripojený odkaz na zdroj.

# Obsah

<b>TIRÁŽ</b>	<b>2</b>
<b>OBSAH</b>	<b>3</b>
<b>ÚVOD</b>	<b>4</b>
Úvodné poznámky	4
Platnosť vyhlásenia o zhode	4
Informácie od výrobcu	4
<b>BEZPEČNOSŤ</b>	<b>5</b>
Výstražné stupne	5
Dôležité bezpečnostné pokyny	6
Použitie na stanovený účel	7
Požiadavky kladené na cieľovú skupinu	7
Povinnosti prevádzkovateľa	7
<b>OPIS VÝROBKU</b>	<b>8</b>
Rozsah dodávky	8
Konštrukcia	8
Symboly a prípojky	9
Schéma zapojenia	10
Technické údaje	11
<b>OBSLUHA</b>	<b>12</b>
Uvedenie do prevádzky	12
Prevádzka na diagnostickom boxe VAS 5581A	12
Prevádzka na diagnostickom boxe VAS 5581	14
Uvoľnenie konektorov	16
Uvoľnenie konektora diagnostického vedenia (14-pólové)	16
Čistenie	17
Skladovanie	17
Likvidácia	17
Operatívna údržba	17
<b>POMOCNÍK</b>	<b>18</b>
Záruka	18
Servis	18

## Úvodné poznámky

Pred používaním produktu si dôkladne prečítajte tento návod na obsluhu.

K produktu je priložený USB kľúč, na ktorom je uložený návod na obsluhu v rôznych jazykoch. Aktuálne platné znenie a ďalšie jazyky nájdete na našej domovskej stránke.

Návod na obsluhu je podstatnou súčasťou produktu a musí sa uchovávať spolu s produktom. Pri predaji alebo postúpení sa návod na obsluhu musí odovzdať novému prevádzkovateľovi.

Okrem tohto návodu na obsluhu sú záväzné všetky relevantné predpisy týkajúce sa diagnostiky alebo vyhľadávania chýb v iskrivo bezpečných vysokonapäťových systémoch cestných vozidiel. Okrem iného k nim patria návody príslušných diagnostických systémov výrobcu vozidiel, prevádzkové bezpečnostné pravidlá a aktuálny stav techniky pri zaobchádzaní s vysokonapäťovými systémami.

## Platnosť vyhlásenia o zhode

Vystavené vyhlásenie o zhode platí pre výrobok opísaný v návode na obsluhu. Pri zmenách, prestavbách alebo rozšíreniach zaniká platnosť vyhlásenia o zhode a analýzy rizík.

## Informácie od výrobcu

Už od založenia je činnosť spoločnosti zameraná na pokrokovú elektromobilitu. STODIA GmbH vyvíja a vyrába individuálne riešenia pre automobilový priemysel, oblasť uchovávanía energie, servisné dielne alebo špeciálny vozový park.

Kľúčovými výrobkami sú inovatívne zásobníky, nielen stacionárne, ale aj mobilné, ktoré ako kľúčové prvky posúvajú vpred energetickú transformáciu a nezávislosť. Do portfólia spoločnosti STODIA GmbH patria aj inteligentná nabíjacia technológia a technológia batérií, diagnostické systémy, manažment batérií a článkov, ako aj meracia a diagnostická technika pre široké spektrum vozidiel.

So skúsenosťami pri vývoji softvéru a hardvéru je spoločnosť STODIA GmbH vždy spoľahlivým partnerom po vašom boku – od prototypov až po sériu – MADE IN GERMANY.

Táto kapitola o bezpečnosti vás informuje o:

- stupňoch výstrah uvedených v tomto návode na obsluhu,
- dôležitých bezpečnostných pokynoch pre výrobok,
- použití výrobku na stanovený účel,
- požiadavkách kladených na cieľovú skupinu,
- povinnostiach prevádzkovateľa.

Tento návod na obsluhu platí výlučne pre nasledujúci výrobok.

Číslo výrobku: 22103242

Označenie: Diagnostické vedenie VAS 5581/15

## Výstražné stupne

Táto kapitola vás informuje o výstražných stupňoch, ktoré nájdete v tomto návode na obsluhu.

### NEBEZPEČENSTVO

Pri nedodržiavaní bezpečnostných pokynov BUDE následkom smrť alebo ťažké poranenie!

### VAROVANIE

Pri nedodržiavaní bezpečnostných pokynov MÔŽE byť následkom smrť alebo ťažké poranenie!

### OPATRNE

Pri nedodržiavaní bezpečnostných pokynov MÔŽE byť následkom ľahké poranenie!

### POZOR

Pri nedodržiavaní bezpečnostných pokynov môže byť následkom poškodenie produktu!

## Dôležité bezpečnostné pokyny

Táto kapitola vás informuje o bezpečnostných pokynoch, ktoré musíte rešpektovať pri manipulácii s výrobkom.



### NEBEZPEČENSTVO

#### Nebezpečenstvo ohrozenia života elektrickým napätím!

Elektrické napätie v iných systémoch je životu nebezpečné a pri zásahu elektrickým prúdom vedie k smrti!

- Produkt nepoužívajte na merania v sieťových elektrických obvodoch!
- Nikdy neskúšajte napájať iné zariadenia elektrickým prúdom cez produkt!



### VAROVANIE

#### Nebezpečenstvo ohrozenia života elektrickým napätím!

Elektrické napätie vo vysokonapäťových systémoch je životu nebezpečné a pri zásahu elektrickým prúdom môže viesť k smrti!

V dôsledku kvapalín, kondenzátu a vysokej vlhkosti vzduchu môžu vznikať skraty!

- Zabráňte, aby produkt prišiel do kontaktu s kvapalinami!
- Produkt používajte len v uzavretých a suchých priestoroch!



### VAROVANIE

#### Nebezpečenstvo ohrozenia života elektrickým napätím!

Elektrické napätie v produkte je nebezpečné a pri zásahu elektrickým prúdom môže spôsobiť ťažké poranenie a smrť!

Chybné a poškodené produkty nemôžu zaručiť bezpečnú ochranu pred elektrickým napätím!

- Zabráňte, aby produkt prišiel do kontaktu s chemikáliami!
- Chybný alebo poškodený produkt okamžite vymeňte!
- Nikdy sa nepokúšajte produkt opraviť alebo s ním manipulovať!

## Použitie na stanovený účel

Výrobok používajte výlučne podľa tohto návodu na obsluhu, pretože inak nie je zaručená predpokladaná ochrana pred elektrickým ohrozením.

Výrobok slúži na úpravu diagnostického boxu VAS 5581/VAS 5581A na zapojenie do zásuvky vo vozidle, ktorú výrobca vozidla predpisuje vo vedenom vyhľadani poruchy.

Na prevádzku na diagnostickom boxe VAS 5581 je potrebné prídavné vedenie adaptéra VAS 5581/1A-2A (ASE 409 049 00 000).

Výrobok sa smie používať výlučne na certifikovaných vysokonapäťových systémoch odpojených od napätia.

Výrobok je vhodný na kontrolu vysokonapäťovej batérie, napr. v nasledujúcich vozidlách:

- Volkswagen Golf 8 GTE,
- Audi A3 TFSI e (8Y).

Za výrobcov v zmysle tohto návodu na obsluhu sa považujú výlučne výrobcovia vozidiel koncernu Volkswagen.

Akékoľvek použitie prekračujúce tento rámec je zakázané.

## Požiadavky kladené na cieľovú skupinu

Práce na výrobku smie vykonávať len kvalifikovaný špecializovaný personál!

Kvalifikovaný personál v zmysle tohto návodu na obsluhu spĺňa príslušným spôsobom všetky požiadavky na práce na vysokonapäťových systémoch platné v krajine používateľa:

- normy platné v krajine používateľa,
- kvalifikácia podľa DGUV 200-005, minimálne stupeň 2 alebo ekvivalent,
- pokyny výrobcu vozidla a prevádzkové pokyny.

Pri používaní výrobku musíte vždy nosiť osobné ochranné prostriedky, ktoré výrobca vozidla predpisuje na práce na vysokonapäťových systémoch.

## Povinnosti prevádzkovateľa

Prevádzkovateľ sa musí postarať o to, aby personál pracujúci na diagnostickom vedení spĺňal požiadavky na cieľovú skupinu.

Prevádzkovateľ je navyše zodpovedný za dodržiavanie nasledujúcich bodov:

- Diagnostické vedenie je vždy v bezchybnom stave.
- Dodržiavajú a protokolujú sa pravidelné kontrolné lehoty diagnostického vedenia.

## Rozsah dodávky

Okamžite skontrolujte stav a úplnosť rozsahu dodávky. V prípade nedostatkov sa ihneď kontaktujte s výrobcom.



- (1) Diagnostické vedenie
- (2) USB kľúč s návodmi na obsluhu

## Konštrukcia

Konštrukcia výrobku:







- (1) Pripojovací konektor systému manažmentu batérie
- (2) Pripojovací konektor diagnostického boxu
- (3) Ukostrovacia svorka

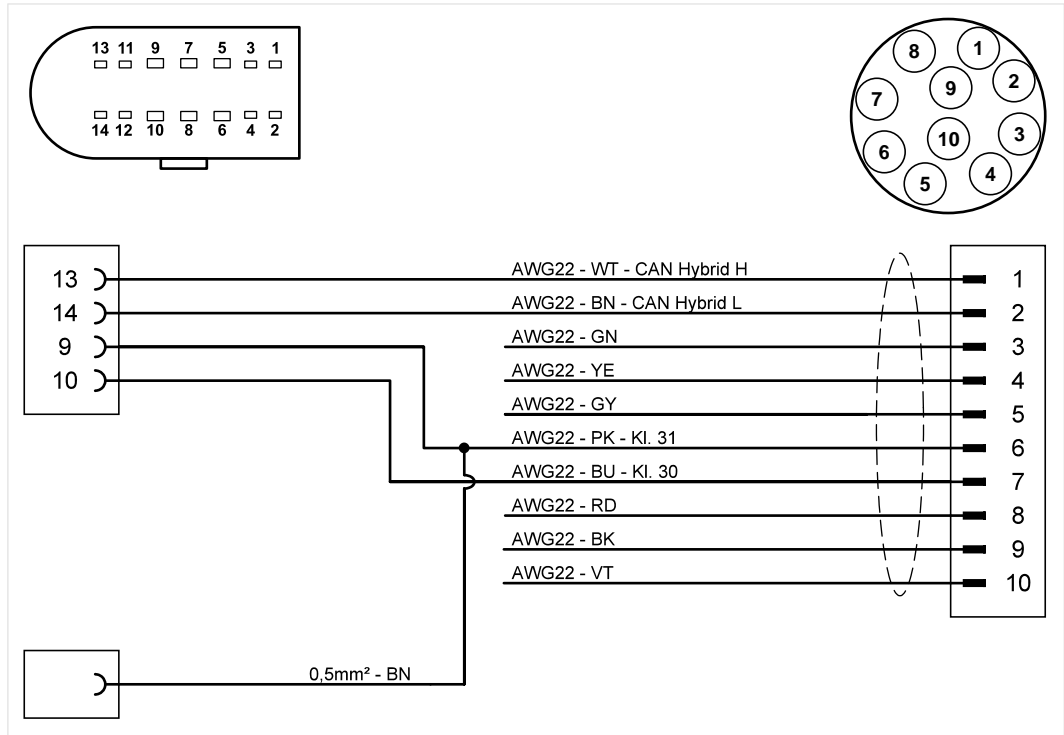


## Symbole a prípojky

Na výrobku sú zobrazené nasledujúce symboly:

Symbol	Význam
 <p><b>Attention:</b> Check VAS-number to use suitable adapter cable.</p>	<p><b>Pozor:</b> Skontrolujte VAS číslo, aby ste použili vhodné vedenie adaptéra.</p>
	<p>Dodržiavajte tento návod na obsluhu!</p>
	<p>Sériové číslo slúži spolu s výrobným číslom dielu na identifikáciu výrobku.</p>
	<p>Výrobné číslo dielu slúži spolu so sériovým číslom na identifikáciu výrobku.</p>
	<p>Pokyn na likvidáciu zakazuje likvidáciu výrobku v domovom odpade. Výrobok vždy likvidujte tak, aby ste dodržali miestne platné predpisy o likvidácii.</p>
	<p>Značka CE potvrdzuje, že výrobok je v súlade so všetkými platnými európskymi predpismi a bol podrobený predpísanému postupu posudzovania zhody.</p>
	<p>Toto označenie potvrdzuje, že výrobok spĺňa hraničné hodnoty GB/T 26572-2011 (China-ROHS).</p>
	<p>Pečať o skúške označuje výrobok ako schválený na použitie v dielňach a výrobných strediskách výrobcu vozidiel.</p>

# Schéma zapojenia



## Technické údaje

Dimenzačné údaje	Hodnoty
Výrobné číslo	22103242
Maximálne menovité napätie	14VDC
Maximálny menovitý prúd	5 A
Hmotnosť	~ 350g
Dĺžka vedenia	~ 2000 mm/1450mm

Okolité podmienky	Prevádzka	Skladovanie	Doprava
Teplota	5 °C až 40 °C	-20 °C až 60 °C	-20 °C až 60 °C
Nadmorská výška	max. 2 000 m	Žiadne obmedzenie.	
Vlhkosť vzduchu	max. 80 % do 31 °C, lineárne klesajúca na 50 % pri 40 °C	max. 85 %	
	Nie je prípustná žiadna kondenzácia. Maximálna prípustná relatívna vlhkosť vzduchu 60 %, ak je prítomný korozívny plyn/vzduch.		

Táto kapitola vás informuje o nasledujúcich činnostiach:

- uvedenie do prevádzky,
- uvoľnenie konektora,
- čistenie,
- skladovanie,
- likvidácia,
- údržba.



## VAROVANIE

### Nebezpečenstvo ohrozenia života elektrickým napätím!

Elektrické napätie vo vysokonapäťových systémoch je životu nebezpečné a pri zásahu elektrickým prúdom môže viesť k smrti!

- Produkt používajte len pre oblasť použitia určenú výrobcom vozidiel!



## POZOR

### Nebezpečenstvo poškodenia!

Zástrčkové spojenia pri spájaní zacvaknú.

- Pred uvoľnením zástrčkových spojení ich odblokujte! (pozri kapitolu „Uvoľnenie zástrčkových spojení“)

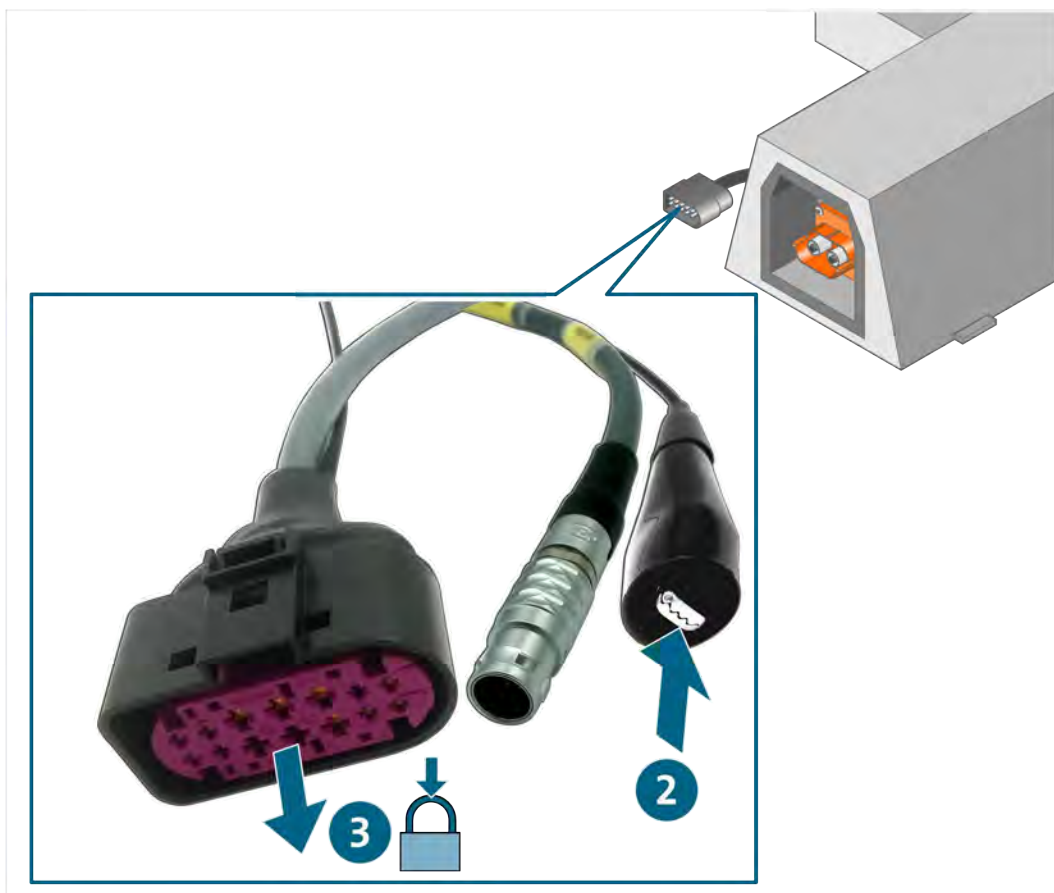
## Uvedenie do prevádzky

### Prevádzka na diagnostickom boxe VAS 5581A

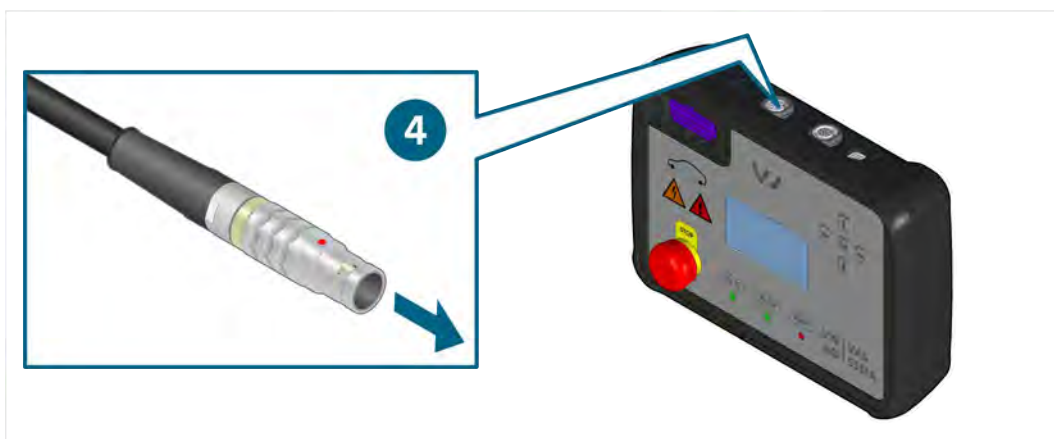
1. Rešpektujte bezpečnostné upozornenia.



2. Spojte ukostrovaciu svorku s vodivou časťou karosérie vozidla.
3. Pripojovací konektor spojte s vyťahnutou zdičkou systému manažmentu batérie. Dbajte o to, aby zástrčkové spojenie zapadlo.



4. Spojte pripojovací konektor s diagnostickým boxom.



- ✓ Teraz môžete vykonávať merania podľa vedeného vyhľadania chýb.

## Prevádzka na diagnostickom boxe VAS 5581

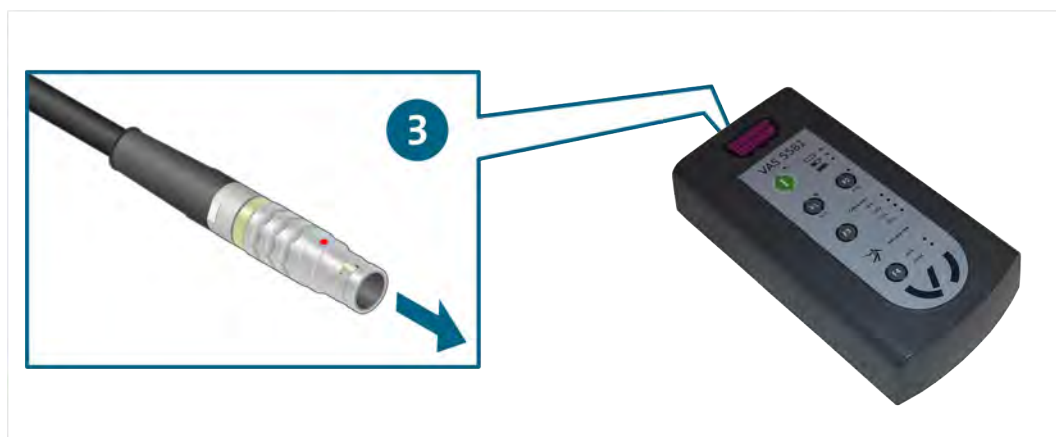


Na uvedenie do prevádzky je navyše potrebné vedenie adaptéra VAS 5581/1A-2A (ASE 409 049 00 000). Pri uvedení do prevádzky vedenia adaptéra VAS 5581/1A-2 dodržiavajte príslušný návod na obsluhu.

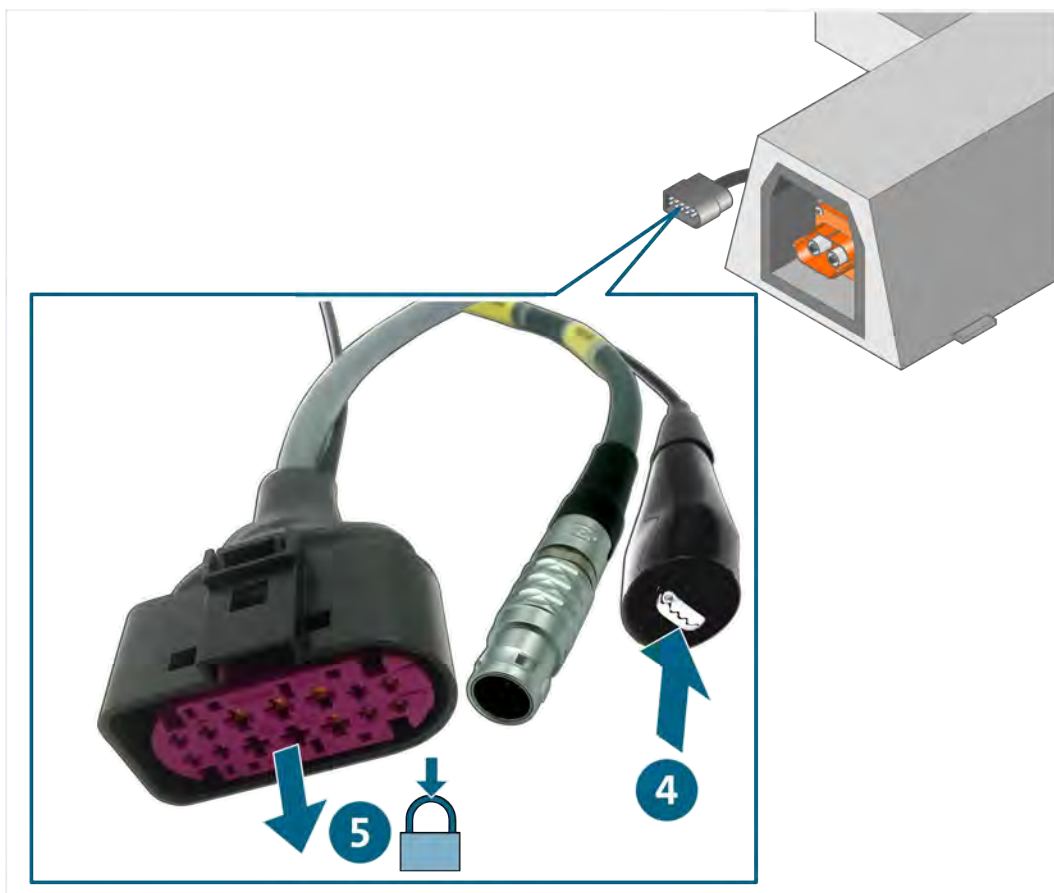
1. Rešpektujte bezpečnostné upozornenia.



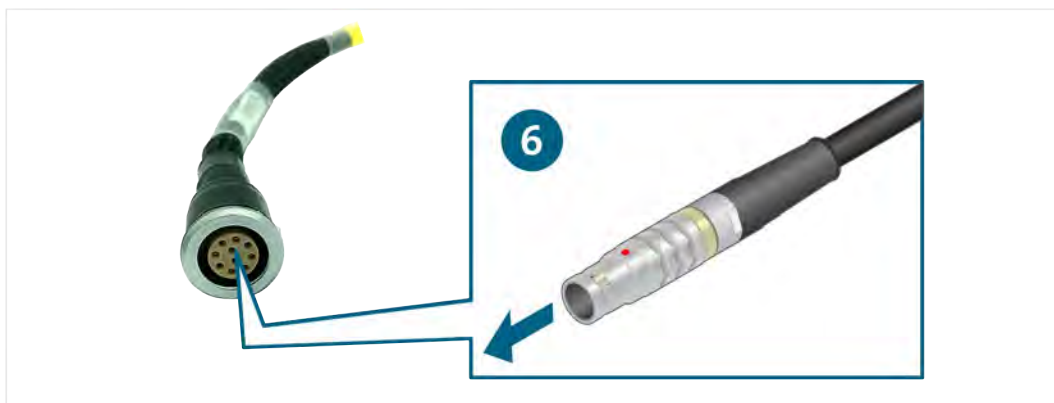
2. Spojte ukostrovaciu svorku vedenia adaptéra VAS 5581/1A-2A s vodivou časťou karosérie vozidla.
3. Spojte pripojovací konektor vedenia adaptéra VAS 5581/1A-2A s diagnostickým boxom VAS 5581.



4. Spojte ukostrovaciu svorku s vodivou časťou karosérie vozidla.
5. Pripojovací konektor spojte s vyťahnutou zdierkou systému manažmentu batérie. Dbajte o to, aby zástrčkové spojenie zapadlo.



6. Spojte pripojovací konektor s pripojovacou zdierkou vedenia adaptéra VAS 5581/1A-2.



- ✓ Teraz môžete vykonávať merania podľa vedeného vyhľadania chýb.

## Uvoľnenie konektorov



### VAROVANIE

#### Nebezpečenstvo výbuchu!

Prostredníctvom komponentov produktu môžu vznikáť iskry a elektrické oblúky.

- Produkt nepoužívajte v potenciálne výbušných atmosférach!

### Uvoľnenie konektora diagnostického vedenia (14-pólové)

Konektory majú automatické zaistenie. Na uvoľnenie príslušného konektora:

1. Stlačte zaistenie a podržte ho stlačené.
2. Zástrčkové spojenie potiahnite od seba.



- ✓ Zástrčkové spojenie je uvoľnené.



## Čistenie



### NEBEZPEČENSTVO

#### Nebezpečenstvo ohrozenia života elektrickým napätím!

Elektrické napätie vo vysokonapäťových systémoch je životu nebezpečné a pri zásahu elektrickým prúdom vedie k smrti!

- Skôr ako budete produkt čistiť, odpojte ho od všetkých zdrojov elektrickej energie!

Rešpektujte bezpečnostné pokyny!

Výrobok smiete čistiť len suchou handrou.

## Skladovanie

Pri nepoužívaní uskladnite výrobok na suchom a bezprašnom mieste.

## Likvidácia

Rešpektujte bezpečnostné pokyny!

Výrobok likvidujte vždy pri dodržiavaní všetkých aktuálne platných miestnych predpisov na likvidáciu odpadov.

## Operatívna údržba

Rešpektujte bezpečnostné pokyny!

Musíte dodržiavať národné a miestne požiadavky na pravidelnú kontrolu!

Funkciu výrobku kontrolujte minimálne raz za 24 mesiacov.

Na vykonanie odbornej kontroly funkcie sa obráťte na výrobcu.

## Záruka

STODIA GmbH poskytuje záruku 24 mesiacov od dátumu kúpy. Záruka pokrýva jednoznačne preukázateľný, chybný funkčný materiál a chyby spracovania.

Ďalšie informácie o záručných podmienkach nájdete vo VOP na webovej stránke výrobcu.

## Servis

Pri otázkach súvisiacich s produktom vždy uvádzajte číslo tovarovej položky a – ak je dostupné – aj sériové číslo. Obe čísla nájdete na produkte.

STODIA GmbH  
Speicher & Diagnosetechnik  
Im Freitagsmoor 45  
D – 38518 Gifhorn

Telefón: +49 (0) 5371 / 945 93 96-0

[service@stodia.de](mailto:service@stodia.de)

[www.stodia.de](http://www.stodia.de)

Volkswagen Aktiengesellschaft  
Koncernové popredajné služby – koncernový servis  
Literatúra a systémy  
Vybavenie servisov  
P. O. Box 011/4915  
38442 Wolfsburg

Len na internú potrebu  
Práva na technické zmeny vyhradené  
Stav 01/2024