

VOLKSWAGEN

AKTIENGESELLSCHAFT



Instrukcja obsługi

Kabel diagnostyczny VAS 5581/15



Poprawka	Data	Uzasadnienie
V00	20.05.2021	Pierwsze wydanie
V01	17.12.2021	Przejęcie Stodia
V02	24.01.2024	Aktualizacja certyfikatu: China-ROHS

Nota prawna

Producent STODIA GmbH
Magazynowanie i technika diagnostyczna
Im Freitagsmoor 45
D-38518 Gifhorn
Telefon: +49 (0) 5371 / 945 93 96-0
info@stodia.de
www.stodia.de

Powielanie Powielanie lub przedruk, nawet częściowy, zawsze wymaga pisemnej zgody producenta.

Prawa autorskie TŁUMACZENIE INSTRUKCJI OBSŁUGI
Wszelkie prawa zastrzeżone.
Wszystkie teksty, zdjęcia i grafiki podlegają prawu autorskiemu i innym przepisom o ochronie własności intelektualnej.
Copyright 2024 STODIA GmbH.

Źródła zdjęć Znaki ostrzegawcze, symbole zakazu, nakazu i normowe pochodzą ze źródeł publicznych, takich jak ogólnie dostępne obszary w Internecie. Ilustracje produktów CAD oraz zdjęcia produktów pochodzą od producenta. Ilustracje przedstawiające produkt podczas używania opatrzone są odniesieniem do źródła.

Treść

NOTA PRAWNA	2
TREŚĆ	3
WPROWADZENIE	4
Uwagi wstępne	4
Ważność deklaracji zgodności	4
Informacje producenta	4
BEZPIECZEŃSTWO	5
Poziomy ostrzegawcze	5
Ważne instrukcje dotyczące bezpieczeństwa	6
Użytkowanie zgodne z przeznaczeniem	7
Wymagania stawiane grupie docelowej	7
Obowiązki użytkownika	7
OPIS PRODUKTU	8
Zakres dostawy	8
Budowa	8
Symbole i przyłącza	9
Schemat elektryczny	10
Dane techniczne	11
OBSŁUGA	12
Uruchomienie	12
Użytkowanie ze skrzynką diagnostyczną VAS 5581A	12
Użytkowanie ze skrzynką diagnostyczną VAS 5581	14
Rozłączanie połączeń wtykowych	16
Rozłączanie połączenia wtykowego przewodu diagnostycznego (14-biegunowego)	16
Czyszczenie	17
Przechowywanie	17
Usuwanie	17
Konserwacja	17
POMOC	18
Gwarancja	18
Obsługa klienta	18

Uwagi wstępne

Przed użyciem produktu należy uważnie przeczytać niniejszą instrukcję obsługi.

Do produktu dołączona jest pamięć USB, na której zapisane są instrukcje obsługi w różnych językach. Aktualną wersję i wersje w innych językach można znaleźć na naszej stronie internetowej.

Instrukcja obsługi jest integralną częścią produktu i należy przechowywać ją razem z produktem. W przypadku sprzedaży lub przekazania produktu instrukcję obsługi należy przekazać nowemu użytkownikowi.

Oprócz niniejszej instrukcji obsługi obowiązują wszystkie istotne przepisy dotyczące diagnostyki lub rozwiązywania problemów samobezpiecznych instalacji wysokonapięciowych w pojazdach drogowych. Obejmuje to między innymi instrukcje dotyczące odpowiednich systemów diagnostycznych producenta pojazdu oraz specyfikacje bezpieczeństwa eksploatacji i aktualny stan techniki w zakresie obsługi instalacji wysokonapięciowych.

Ważność deklaracji zgodności

Wydana deklaracja zgodności dotyczy produktu opisanego w instrukcji obsługi. W przypadku zmian, modyfikacji lub rozszerzeń deklaracja zgodności i ocena ryzyka tracą ważność.

Informacje producenta

Od momentu powstania przedsiębiorstwa jego koncentruje się na przyszłościowej elektromobilności. STODIA GmbH opracowuje i produkuje indywidualne rozwiązania dla przemysłu samochodowego, magazynowania energii, warsztatów serwisowych i flot pojazdów specjalnych.

Głównymi produktami firmy są innowacyjne systemy magazynowania energii, zarówno stacjonarne, jak i mobilne, które są kluczowymi elementami w procesie transformacji energetycznej i autonomii energetycznej. Portfolio firmy STODIA GmbH obejmuje również technologie inteligentnego ładowania i akumulatorów, systemy diagnostyczne, zarządzanie akumulatorami i ogniwami oraz technologie pomiarowe i diagnostyczne dla całego pojazdu.

Dzięki doświadczeniu w tworzeniu oprogramowania i sprzętu, firma STODIA GmbH jest zawsze niezawodnym partnerem po stronie klienta – począwszy od prototypu aż po produkcję seryjną – MADE IN GERMANY.

Ten rozdział dotyczący bezpieczeństwa zawiera następujące informacje:

- poziomy ostrzegawcze zawarte w tej instrukcji obsługi,
- ważne instrukcje dotyczące bezpieczeństwa produktu,
- zgodne z przeznaczeniem użytkowanie produktu,
- wymagania stawiane grupie docelowej,
- obowiązki użytkownika.

Niniejsza instrukcja obsługi dotyczy tylko następującego produktu:

Numer artykułu: 22103242

Oznaczenie: Kabel diagnostyczny VAS 5581/15

Poziomy ostrzegawcze

Rozdział ten informuje o poziomach ostrzegawczych, które można znaleźć w niniejszej instrukcji obsługi.

NIEBEZPIECZEŃSTWO

Nieprzestrzeganie instrukcji dotyczącej bezpieczeństwa SPOWODUJE śmierć lub poważne uszkodzenie ciała!

OSTRZEŻENIE

Nieprzestrzeganie instrukcji dotyczącej bezpieczeństwa MOŻE spowodować śmierć lub poważne uszkodzenie ciała!

OSTROŻNIE

Nieprzestrzeganie instrukcji dotyczących bezpieczeństwa MOŻE spowodować lekkie obrażenia ciała!

UWAGA

Nieprzestrzeganie zasad bezpieczeństwa może spowodować uszkodzenie produktu!

Ważne instrukcje dotyczące bezpieczeństwa

Rozdział ten zawiera informacje dotyczące instrukcji bezpieczeństwa, których należy przestrzegać podczas użytkowania produktu.



NIEBEZPIECZEŃSTWO

Zagrożenie dla życia powodowane przez napięcie elektryczne!

Napięcie elektryczne w innych systemach stanowi zagrożenie dla życia i prowadzi do śmierci na skutek porażenia prądem!

- Nie stosować produktu do pomiarów na obwodach sieciowych!
- Nigdy nie wolno podejmować próby zasilania prądem elektrycznym innych urządzeń za pośrednictwem produktu!



OSTRZEŻENIE

Zagrożenie dla życia powodowane przez napięcie elektryczne!

Napięcie elektryczne w instalacjach wysokonapięciowych stanowi zagrożenie dla życia i może prowadzić do śmierci na skutek porażenia prądem!

Ciecze, skropliny i wysoka wilgotność powietrza mogą powodować zwarcia!

- Nie dopuszczać do kontaktu produktu z cieciami!
- Produkt należy stosować wyłącznie w zamkniętych i suchych pomieszczeniach!



OSTRZEŻENIE

Zagrożenie dla życia powodowane przez napięcie elektryczne!

Napięcie elektryczne w produkcie jest niebezpieczne i może prowadzić do poważnego uszkodzenia ciała i śmierci na skutek porażenia prądem!

Niesprawne i uszkodzone produkty nie mogą zapewniać ochrony przed napięciem elektrycznym!

- Nie dopuszczać do kontaktu produktu z chemikaliami!
- Niesprawny lub uszkodzony produkt należy natychmiast wymienić!
- Nigdy nie wolno podejmować prób naprawy produktu ani manipulacji produktem!

Użytkowanie zgodne z przeznaczeniem

Produktu należy używać wyłącznie zgodnie z niniejszą instrukcją obsługi. W przeciwnym razie nie jest gwarantowana przewidziana dla produktu ochrona przed zagrożeniem elektrycznym.

Produkt służy do adaptacji skrzynki diagnostycznej VAS 5581/VAS 5581A do połączenia wtykowego w pojeździe, które producent pojazdu podaje w procedurze kierowanego rozwiązywania problemów.

Do użytkowania urządzenia ze skrzynką diagnostyczną VAS 5581 wymagany jest dodatkowy kabel adaptera VAS 5581/1A-2A (ASE 409 049 00 000).

Produkt może być używany wyłącznie w certyfikowanych instalacjach wysokonapięciowych pozbawionych napięcia.

Produkt jest odpowiedni do sprawdzania akumulatora wysokonapięciowego m.in. w następujących pojazdach:

- Volkswagen Golf 8 GTE,
- Audi A3 TFSI e (8Y).

Producentami pojazdów w rozumieniu niniejszej instrukcji obsługi są wyłącznie producenci pojazdów koncernu Volkswagen.

Każde użycie wykraczające poza ten zakres jest zabronione.

Wymagania stawiane grupie docelowej

Prace przy produkcie mogą być wykonywane wyłącznie przez personel wykwalifikowany!

Personel wykwalifikowany w rozumieniu niniejszej instrukcji obsługi spełnia wszystkie wymagania obowiązujące w kraju użytkowania dotyczące wykonywania prac przy instalacjach wysokonapięciowych, zgodnie z:

- regulacjami obowiązującymi w kraju użytkowania;
- kwalifikacjami zgodnie z przepisami DGUV 200-005, co najmniej poziom 2 lub równoważny;
- wytycznymi producenta pojazdu oraz wytycznymi w zakresie eksploatacji.

Użytkując produkt, należy przez cały czas nosić zalecane przez producenta pojazdu środki ochrony indywidualnej do prac przy instalacjach wysokonapięciowych.

Obowiązki użytkownika

Użytkownik musi zadbać o to, aby personel korzystający z kabla diagnostycznego spełniał wymagania dotyczące tej grupy docelowej.

Ponadto użytkownik ponosi odpowiedzialność za przestrzeganie poniższych punktów:

- Kabel diagnostyczny jest zawsze w nienagannym i pozbawionym wad stanie.
- Okresowe terminy kontroli kabla diagnostycznego są przestrzegane i protokołowane.

Zakres dostawy

Należy natychmiast sprawdzić stan i kompletność zakresu dostawy. W przypadku stwierdzenia braków należy niezwłocznie skontaktować się z producentem.



- (1) Kabel diagnostyczny
- (2) Pamięć USB z instrukcjami obsługi

Budowa

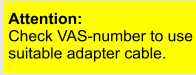







Budowa produktu:



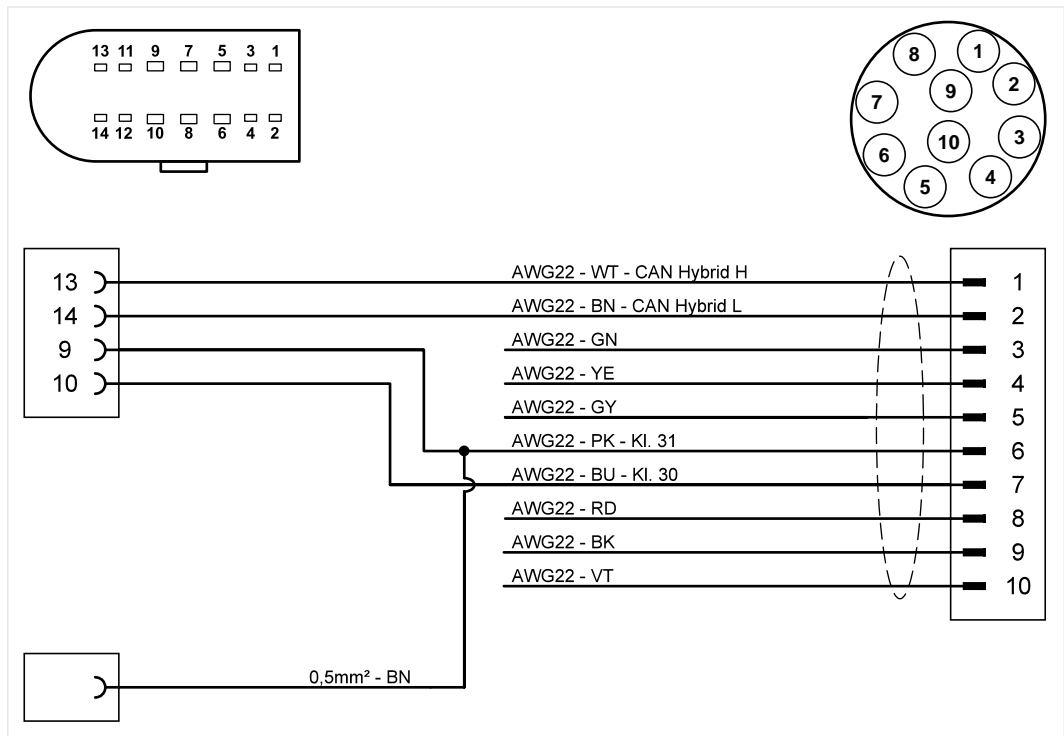
- (1) Wtyczka przyłączeniowa systemu zarządzania akumulatorem
- (2) Wtyczka przyłączeniowa skrzynki diagnostycznej
- (3) Zacisk masowy

Symbole i przyłącza

Na produkcie znajdują się następujące symbole:

Symbol	Znaczenie
	<p>Uwaga:</p> <p>Aby użyć właściwego przewodu adaptera, należy sprawdzić numer VAS.</p>
	<p>Przestrzegać instrukcji obsługi!</p>
	<p>Numer seryjny wraz z numerem części nadanym przez producenta służy do identyfikacji produktu.</p>
	<p>Numer części nadany przez producenta – razem z numerem seryjnym – służy do identyfikacji produktu.</p>
	<p>Zgodnie z informacjami dotyczącymi utylizacji produktu nie wolno usuwać z odpadami z gospodarstwa domowego. Produkt należy zawsze usuwać zgodnie ze wszystkimi aktualnie obowiązującymi lokalnymi przepisami dotyczącymi utylizacji odpadów.</p>
	<p>Oznaczenie CE potwierdza, że produkt jest zgodny ze wszystkimi obowiązującymi przepisami europejskimi i został poddany wymaganej procedurze oceny zgodności.</p>
	<p>To oznaczenie poświadcza, że produkt jest zgodny z wartościami granicznymi GB/T 26572-2011 („China-ROHS”).</p>
	<p>Znak jakości potwierdza, że produkt jest dopuszczony do stosowania w warsztatach i zakładach produkcyjnych producenta pojazdów.</p>

Schemat elektryczny



Dane techniczne

Dane znamionowe	Wartości
Numer producenta	22103242
Maksymalne napięcie znamionowe	14VDC
Maksymalny prąd znamionowy	5A
Masa	~ 350g
Długość przewodu	~ 2000mm / 1450mm

Warunki otoczenia	Eksploatacja	Przechowywanie	Transport
Temperatura	5°C do 40°C	-20°C do 60°C	-20°C do 60°C
Wysokość n.p.m.	maks. 2000m	Brak ograniczeń.	
Wilgotność powietrza	maks. 80% do 31°C, malejąca liniowo do 50% przy 40°C	maks. 85%	
	Kondensacja jest niedopuszczalna. Maksymalna dopuszczalna względna wilgotność powietrza wynosi 60% w przypadku obecności gazów/powietrza o właściwościach korozyjnych.		

Ten rozdział zawiera informacje o następujących czynnościach:

- uruchamianie,
- rozłączanie połączenia wtykowego,
- czyszczenie,
- przechowywanie,
- utylizacja,
- konserwacja.



OSTRZEŻENIE

Zagrożenie dla życia powodowane przez napięcie elektryczne!

Napięcie elektryczne w instalacjach wysokonapięciowych stanowi zagrożenie dla życia i może prowadzić do śmierci na skutek porażenia prądem!

- Produkt należy stosować wyłącznie w zakresie przewidzianym przez producenta pojazdu!



UWAGA

Niebezpieczeństwo uszkodzenia!

Połączenia wtykowe zatrzaszkują się podczas łączenia.

- Należy odblokować połączenia wtykowe przez ich rozłączeniem! (patrz rozdział „Rozłączanie połączeń wtykowych”)

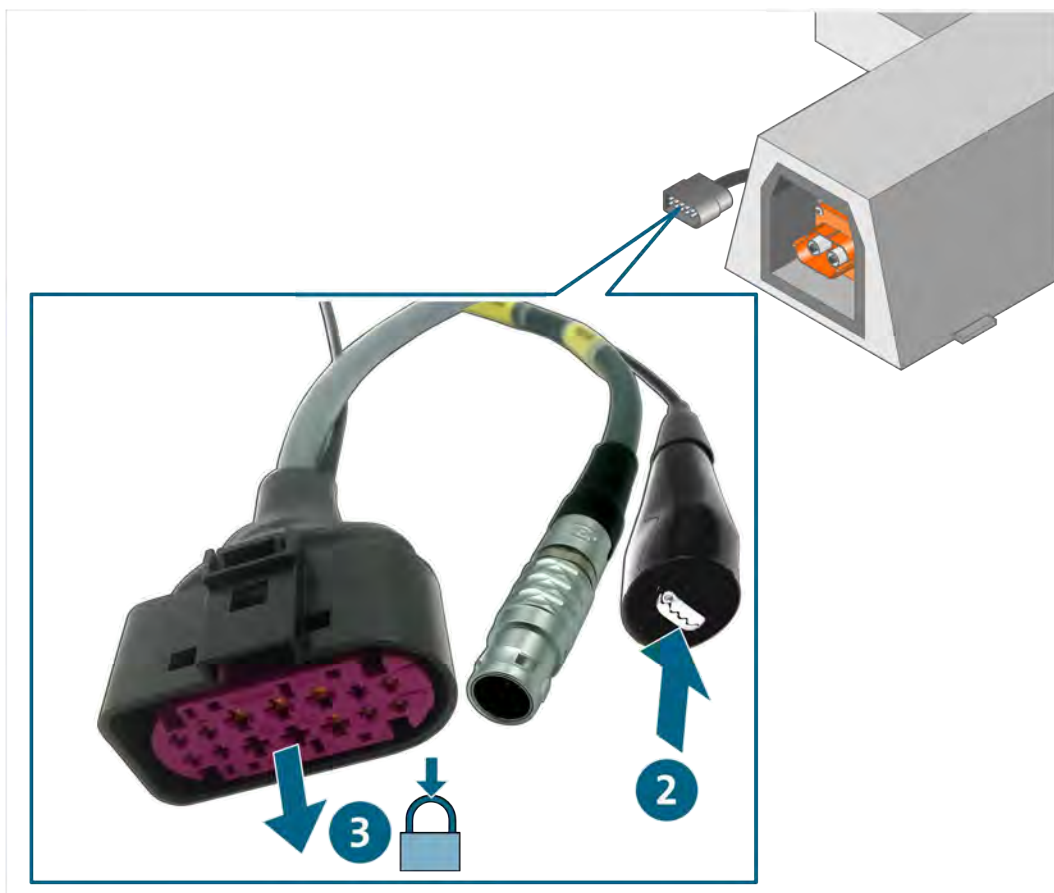
Uruchomienie

Użytkowanie ze skrzynką diagnostyczną VAS 5581A

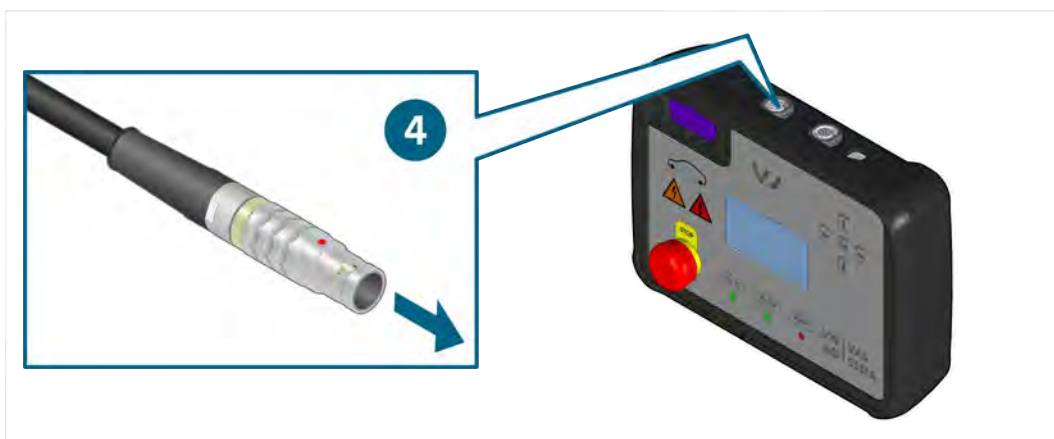
1. Należy przestrzegać instrukcji dotyczących bezpieczeństwa.



2. Podłączyć zacisk masowy do przewodzącego obszaru karoserii pojazdu.
3. Podłączyć wtyczkę przyłączeniową do zdjętego gniazda systemu zarządzania akumulatorem. Zwrócić uwagę na to, by połączenie wtykowe zatrzasnęło się.



4. Podłączyć wtyczkę przyłączeniową do skrzynki diagnostycznej.



- ✓ W tym momencie można rozpocząć pomiar zgodnie z procedurą kierowanego rozwiązywania problemów.

Użytkowanie ze skrzynką diagnostyczną VAS 5581

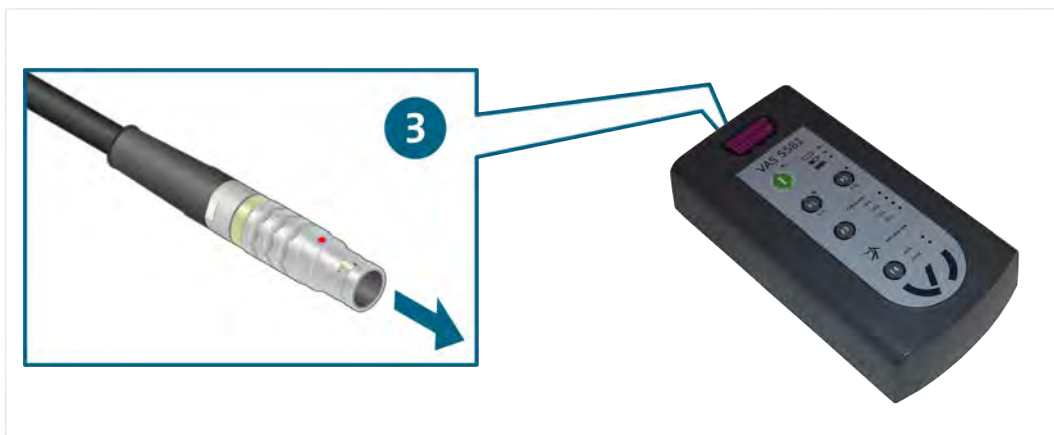


Do uruchomienia potrzebny jest dodatkowo kabel adaptera VAS 5581/1A-2A (ASE 409 049 00 000). Podczas uruchamiania kabla adaptera VAS 5581/1A-2 należy przestrzegać dołączonej instrukcji obsługi.

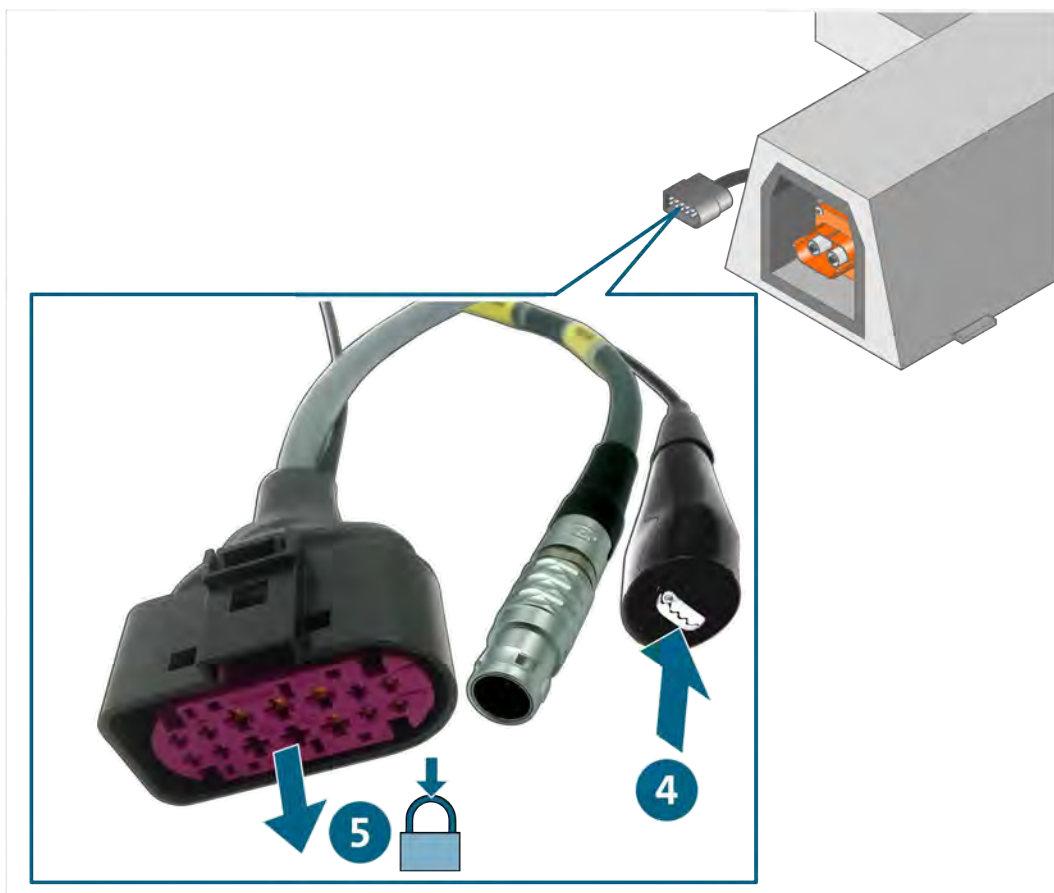
1. Należy przestrzegać instrukcji dotyczących bezpieczeństwa.



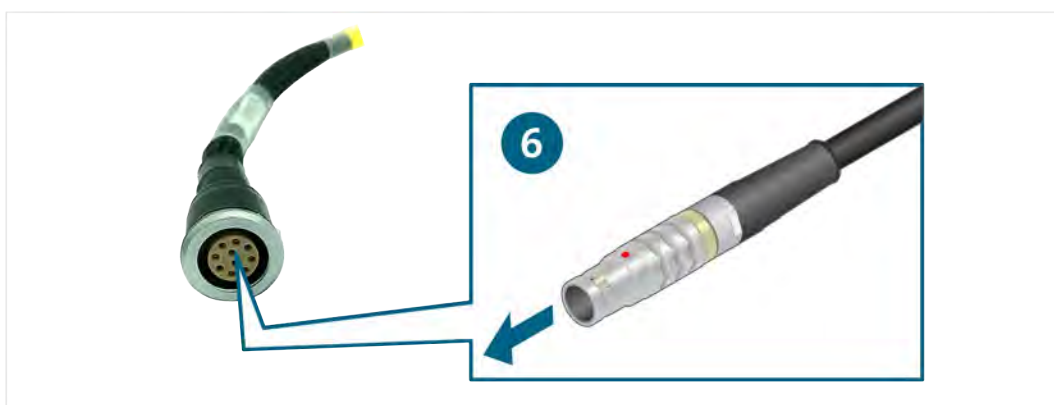
2. Podłączyć zacisk uziemiający kabla adaptera VAS 5581/1A-2A do przewodzącego obszaru karoserii pojazdu.
3. Podłączyć wtyczkę przyłączeniową kabla adaptera VAS 5581/1A-2A do skrzynki diagnostycznej VAS 5581.



4. Podłączyć zacisk masowy do przewodzącego obszaru karoserii pojazdu.
5. Podłączyć wtyczkę przyłączeniową do zdjętego gniazda systemu zarządzania akumulatorem. Zwrócić uwagę na to, by połączenie wtykowe zatrzasnęło się.



6. Podłączyć wtyczkę przyłączeniową do gniazda przyłączeniowego przewodu adaptera VAS 5581/1A-2.



- ✓ W tym momencie można rozpocząć pomiar zgodnie z procedurą kierowanego rozwiązywania problemów.

Rozłączanie połączeń wtykowych



OSTRZEŻENIE

Niebezpieczeństwo wybuchu!

Elementy konstrukcyjne produktu mogą powodować powstawanie iskier i łuków elektrycznych.

- Nie stosować produktu w strefach zagrożonych wybuchem!

Rozłączanie połączenia wtykowego przewodu diagnostycznego (14-biegunowego)

Połączenia wtykowe mają automatyczną blokadę. Aby rozłączyć dane połączenie wtykowe:

1. Wcisnąć blokadę i przytrzymać wciśniętą.
2. Rozdzielić połączenie wtykowe.



- ✓ Połączenie wtykowe jest rozłączone.

Czyszczenie



NIEBEZPIECZEŃSTWO

Zagrożenie dla życia powodowane przez napięcie elektryczne!

Napięcie elektryczne w instalacjach wysokonapięciowych stanowi zagrożenie dla życia i prowadzi do śmierci na skutek porażenia prądem!

- Przed przystąpieniem do czyszczenia produktu należy odłączyć go od wszelkich źródeł prądu!

Należy przestrzegać instrukcji dotyczących bezpieczeństwa!

Produkt można czyścić wyłącznie suchą ściereczką.

Przechowywanie

Jeżeli produkt nie jest użytkowany, należy przechowywać go w suchym i pozbawionym pyłu miejscu.

Usuwanie

Należy przestrzegać instrukcji dotyczących bezpieczeństwa!

Produkt należy zawsze usuwać zgodnie z wszystkimi aktualnie obowiązującymi lokalnymi przepisami dotyczącymi usuwania odpadów.

Konserwacja

Należy przestrzegać instrukcji dotyczących bezpieczeństwa!

Należy przestrzegać krajowych i lokalnych wymagań dotyczących regularnego sprawdzania!

Sprawdzać produkt pod względem prawidłowego działania w odstępach czasu nie dłuższych niż 24 miesiące.

W celu przeprowadzenia profesjonalnego sprawdzenia funkcjonowania należy zwrócić się do producenta.

Gwarancja

STODIA GmbH udziela gwarancji na okres 24 miesięcy od daty zakupu. Gwarancja odnosi się do jednoznacznie wykazanych wadliwych materiałów funkcjonalnych i błędów przetwarzania.

Dalsze informacje na temat warunków gwarancji znajdują się w ogólnych warunkach handlowych na stronie internetowej producenta.

Obsługa klienta

W razie jakichkolwiek pytań dotyczących produktu należy zawsze podawać numer artykułu i – jeśli jest dostępny – numer seryjny. Oba numery znajdują się na produkcie.

STODIA GmbH
Magazynowanie i technika diagnostyczna
Im Freitagsmoor 45
D – 38518 Gifhorn

Telefon: +49 (0) 5371 / 945 93 96-0

service@stodia.de

www.stodia.de

Volkswagen Aktiengesellschaft
Konzern After Sales – Group Service
Literatura i systemy
Wyposażenie warsztatowe
Skrytka pocztowa 011/4915
38442 Wolfsburg

Tylko do użytku wewnętrznego
Zastrzega się możliwość zmian technicznych
Wersja 01/2024