

VOLKSWAGEN

AKTIENGESELLSCHAFT



Bruksanvisning

Diagnoseledning VAS 5581/15



Revisjon	Dato	Begrunnelse
V00	20.05.2021	Førsteutgave
V01	17.12.2021	Overføring Stodia
V02	24.01.2024	Oppdatering sertifikat: Kina-ROHS

Impressum

Produsent STODIA GmbH
 Speicher & Diagnosetechnik
 Im Freitagsmoor 45
 D-38518 Gifhorn
 Telefon: +49 (0) 5371 / 945 93 96-0
 info@stodia.de
 www.stodia.de

Mangfoldiggjøring Mangfoldiggjøring eller gjentrykk, også i utdrag, krever alltid skriftlig tillatelse fra produsenten.

Opphavsrett OVERSETTELSE AV ORIGINAL BRUKSANVISNING
 Alle rettigheter forbeholdt.
 Alle tekster, bilder og grafiske fremstillinger er underlagt lov om opphavsrett og andre lover som beskytter intellektuell eiendom.
 Copyright 2024 STODIA GmbH.

Bildekilder Varselsymboler og symboler for forbud, påbud og standarder stammer fra offentlige kilder som allment tilgjengelige steder på Internett. CAD-produktbilder og produktfoto stammer fra produsenten. Bildemateriale som viser produktet i bruk, er utstyrt med kildeangivelse.

Innholds- fortegnelse

IMPRESSUM	2
INNHOLDSFORTEGNELSE	3
INNLEDNING	4
Innledende bemerkninger	4
Samsvarserklæringens gyldighet	4
Produsentopplysninger	4
SIKKERHET	5
Varselnivåer	5
Viktige sikkerhetsinstrukser	6
Korrekt bruk	7
Krav til målgruppen	7
Operatørens plikter	7
BESKRIVELSE AV PRODUKTET	8
Leveringsomfang	8
Oppbygging	8
Symboler og tilkoblinger	9
Kretsskjema	10
Tekniske data	11
BETJENING	12
Oppstart	12
Drift på diagnoseboks VAS 5581A	12
Drift på diagnoseboks VAS 5581	14
Løsne pluggtilkoblingene	16
Koble fra diagnosekabelens pluggforbindelse (14-polet).	16
Rengjøring	17
Lagring	17
Avfallshåndtering	17
Vedlikehold	17
HJELP	18
Garanti	18
Kundeservice	18

Innledende bemerkninger

Les nøye gjennom denne bruksanvisningen før du bruker produktet.

Det er lagt en USB-penn ved produktet; på denne er en bruksanvisning på forskjellige språk lagret. Den til enhver tid gyldige utgave og flere språk finner du på våre hjemmesider.

Bruksanvisningen er en vesentlig bestanddel av produktet og skal oppbevares sammen med produktet. Dersom produktet selges eller gis videre til andre, må bruksanvisningen gis videre til den nye operatøren.

I tillegg til denne bruksanvisningen er alle relevante forskrifter for diagnose eller feilsøking på egensikre høyspenningsanlegg i veikjøretøy bindende. Disse inkluderer blant annet instruksjonene for de respektive diagnosesystemene til kjøretøyprodusenten samt driftssikkerhetsspesifikasjoner og den nyeste teknologien ved håndtering av høyspenningsanlegg.

Samsvarserklæringens gyldighet

Den utstedte samsvarserklæringen gjelder for det produktet som er beskrevet i bruksanvisningen. Ved endringer, ombygginger eller utvidelser taper samsvarserklæringen og risikovurderingen sin gyldighet.

Produsentopplysninger

Selskapets virksomhet har helt siden stiftelsen vært rettet mot fremtidsrettet el-mobilitet. STODIA GmbH utvikler og produserer individuelle løsninger for bilindustrien, energilagingsområdet, serviceverksteder eller spesielle bilparker.

Kjerneprodukter er innovative lagringssystemer, både stasjonære og mobile, som er nøkkelementer som driver energiomstillingen og energiautonomi. Porteføljen til STODIA GmbH inkluderer også smart lade- og batteriteknologi, diagnosesystemer, batteri- og cellostyling samt måle- og diagnoseteknologi for hele kjøretøyet.

Med erfaring innen utvikling av programvare og maskinvare er STODIA GmbH alltid en pålitelig partner ved din side – fra prototype til serie – MADE IN GERMANY.

Dette kapitlet om sikkerhet informerer deg om følgende:

- Varselnivåer som er angitt i denne bruksanvisningen
- Viktige sikkerhetsinstrukser for produktet
- Korrekt bruk av produktet
- Krav til målgruppen,
- Operatørens plikter,

Denne bruksanvisningen gjelder kun for følgende produkt:

Artikkelnummer: 22103242

Betegnelse: Diagnoseledning VAS 5581/15

Varselnivåer

Dette kapitlet informerer deg om varselnivåer som du finner i denne bruksanvisningen.

FARE

Dersom sikkerhetsinstruksene ignoreres, VIL det føre til død eller alvorlige personskader!

ADVARSEL

Dersom sikkerhetsinstruksene ignoreres, KAN det føre til død eller alvorlige personskader!

FORSIKTIG

Dersom sikkerhetsinstruksene ignoreres, KAN det føre til lettere personskader!

OBS

Dersom sikkerhetsinstruksene ignoreres, kan det oppstå skader på produktet!

Viktige sikkerhetsinstruksjoner

Dette kapitlet informerer deg om sikkerhetsinstruksjoner som må følges under håndteringen av produktet.



FARE

Elektrisk spenning - livsfare!

Den elektriske spenningen i andre systemer er livsfarlig og fører til døden ved elektrisk støt!

- Ikke bruk produktet til målinger på nettkretser!
- Du må aldri prøve å forsyne annet utstyr med strøm via dette produktet!



ADVARSEL

Elektrisk spenning - livsfare!

Den elektriske spenningen i høyspentanlegg er livsfarlig og kan føre til død ved elektrisk støt!

Væsker, kondens og høy luftfuktighet kan forårsake kortslutning!

- Unngå at produktet kommer i kontakt med væsker!
- Bruk produktet kun i lukkede og tørre rom!



ADVARSEL

Elektrisk spenning - livsfare!

Den elektriske spenningen i produktet er farlig og kan føre til alvorlige personskader og død ved elektrisk støt!

Defekte og skadde produkter kan ikke garantere sikkert vern mot elektrisk strøm!

- Forhindre at produktet kommer i berøring med kjemikalier!
- Skift omgående ut et defekt eller skadet produkt!
- Du må aldri prøve å reparere eller manipulere produktet!

Korrekt bruk

Bruk kun produktet i samsvar med denne bruksanvisningen, ellers kan beskyttelsen som er gitt i produktet mot elektriske farer ikke lenger garanteres.

Produktet brukes til å tilpasse diagnoseboksen VAS 5581/VAS 5581A til kjøretøykontakten spesifisert av kjøretøyprodusenten i veiledet feilsøking.

Det kreves en ekstra adapterkabel VAS 5581/1A-2A (ASE 409 049 00 000) for drift på diagnoseboksen VAS 5581.

Produktet må kun brukes på sertifiserte spenningsfrie svitsjede høyspenningsanlegg.

Produktet er egnet for testing av høyspent-batteriet i bla.a. følgende kjøretøy:

- Volkswagen Golf 8 GTE,
- Audi A3 TFSI e (8Y).

Kjøretøyprodusenter i henhold til denne bruksanvisningen er utelukkende kjøretøyprodusenter fra Volkswagen Group.

Enhver annen bruk er forbudt.

Krav til målgruppen

Arbeider på produktet må kun utføres av kvalifisert fagpersonale!

Kvalifisert personell i henhold til denne bruksanvisningen oppfyller alle kravene som gjelder i brukslandet for arbeid på motorkjøretøyer og tilhørende høyspenningssystemer, i henhold til:

- Forskrifter som gjelder for brukslandet,
- Kvalifikasjon i henhold til DGUV 200-005 minst nivå 2 eller tilsvarende,
- Kjøretøyprodusent og driftsspesifikasjoner.

Ved bruk av produktet skal det til enhver tid brukes personlig verneutstyr som er foreskrevet av kjøretøyprodusenten for arbeid på høyspentanlegg.

Operatørens plikter

Operatøren må sørge for at personale som arbeider med diagnosekabelen oppfyller kravene til målgruppe.

Operatøren er i tillegg ansvarlig for at følgende punkter overholdes:

- Diagnosekabelen må alltid være i forskriftsmessig og feilfri stand.
- Fristene for periodisk kontroll av diagnosekabelen må overholdes og protokollføres.

Leveringsomfang

Kontroller omgående tilstand og at leveringsomfanget er fullstendig. Ved mangler må du omgående ta kontakt med produsenten.



- (1) Diagnoseledning
- (2) USB-penn med bruksanvisninger

Oppbygging

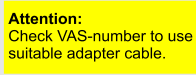







Produktets oppbygging:



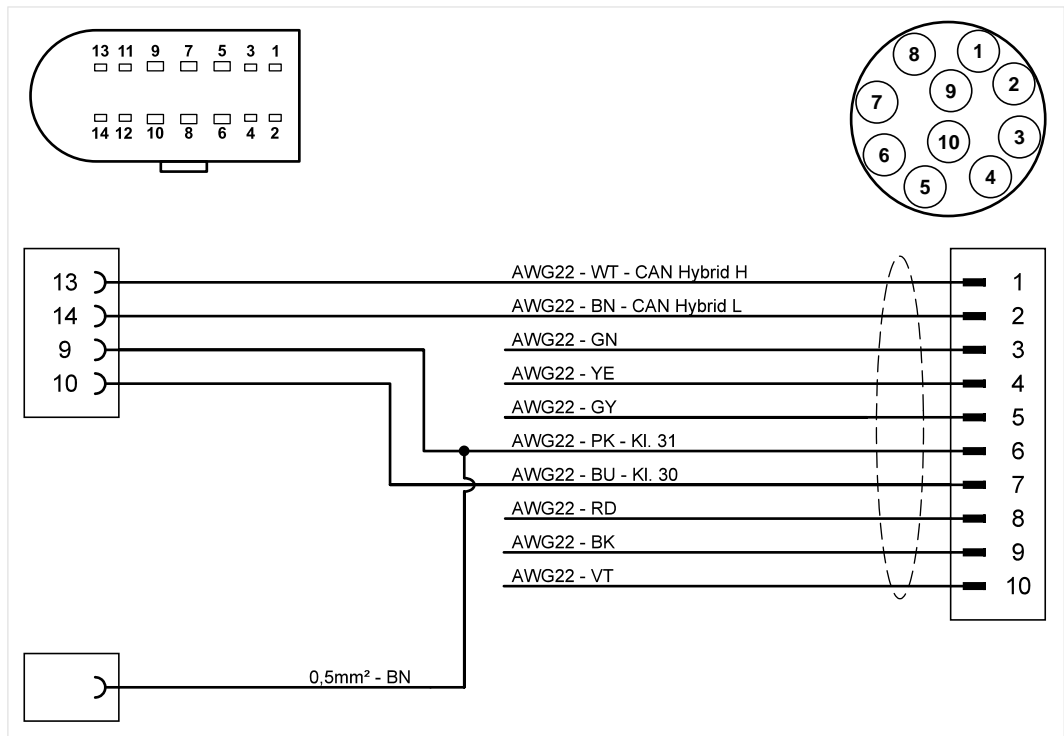
- (1) Tilkoblingskontakt for batteristyringssystem
- (2) Tilkoblingskontakt diagnoseboks
- (3) Jordklemme

Symboler og tilkoblinger

På produktet vises følgende symboler:

Symbol	Betydning
	<p>OBS:</p> <p>Kontroller VAS-nummeret slik at du bruker en passende adapterlinje.</p>
	<p>Følg bruksanvisningen!</p>
	<p>Serienummeret brukes til å identifisere produktet, sammen med produsentens delenummer.</p>
	<p>Produsentens delenummer brukes til å identifisere produktet, sammen med serienummeret.</p>
	<p>Merknaden om avfallshåndtering gjør oppmerksom på at det er forbudt å kaste produktet i husholdningsavfallet. Du må alltid overholde alle gjeldende lokale forskrifter om avfallshåndtering når du skal avfallshåndtere produktet.</p>
	<p>CE-merkingen attesterer at produktet svarer til alle gjeldende europeiske forskrifter og er gjort til gjenstand for foreskrevet metode for samsvarsvurdering.</p>
	<p>Denne merkingen bekrefter at produktet overholder grenseverdiene for GB/T 26572-2011 (Kina-ROHS).</p>
	<p>Godkjenningsstemplet merker produktet som godkjent for bruk i kjøretøyprodusentens verksteder og produksjonsanlegg.</p>

Kretsskjema



Tekniske data

Merke-data	Verdier
Produsentnummer	22103242
Maksimal merkestrømspenning	14VDC
Maksimal merkestrøm	5 A
Vekt	~ 350 g
Lengde på ledning	~ 2000mm/1450 mm

Krav til omgivelsene	Drift	Lagring	Transport
Temperatur	5 °C til 40 °C	-20 °C til 60 °C	-20 °C til 60 °C
Høyde over NN	maks. 2000 m	Ingen begrensning.	
Luftfuktighet	maks. 80 % til 31 °C, lineær fallende til 50 % ved 40 °C	maks. 85 %	
	Ingen kondensasjon tillatt. Maksimum tillatt relativ luftfuktighet 60 % dersom det finnes korrosiv gass/luft.		

Dette kapitlet informerer deg om følgende arbeider:

- Oppstart,
- Løsne pluggtilkoblingen,
- Rengjøring,
- Lagring,
- Avfallshåndtering,
- Vedlikehold,



ADVARSEL

Elektrisk spenning - livsfare!

Den elektriske spenningen i høyspentanlegg er livsfarlig og kan føre til død ved elektrisk støt!

- Bruk produktet kun for bruksområdet som er tiltenkt av kjøretøyproduzenten!



OBS

Fare for skader!

Kontaktene klikker på plass når de er koblet til.

- Lås opp pluggforbindelsene før du løsner dem! (se kapittel «Løsne pluggtilkoblingene»)

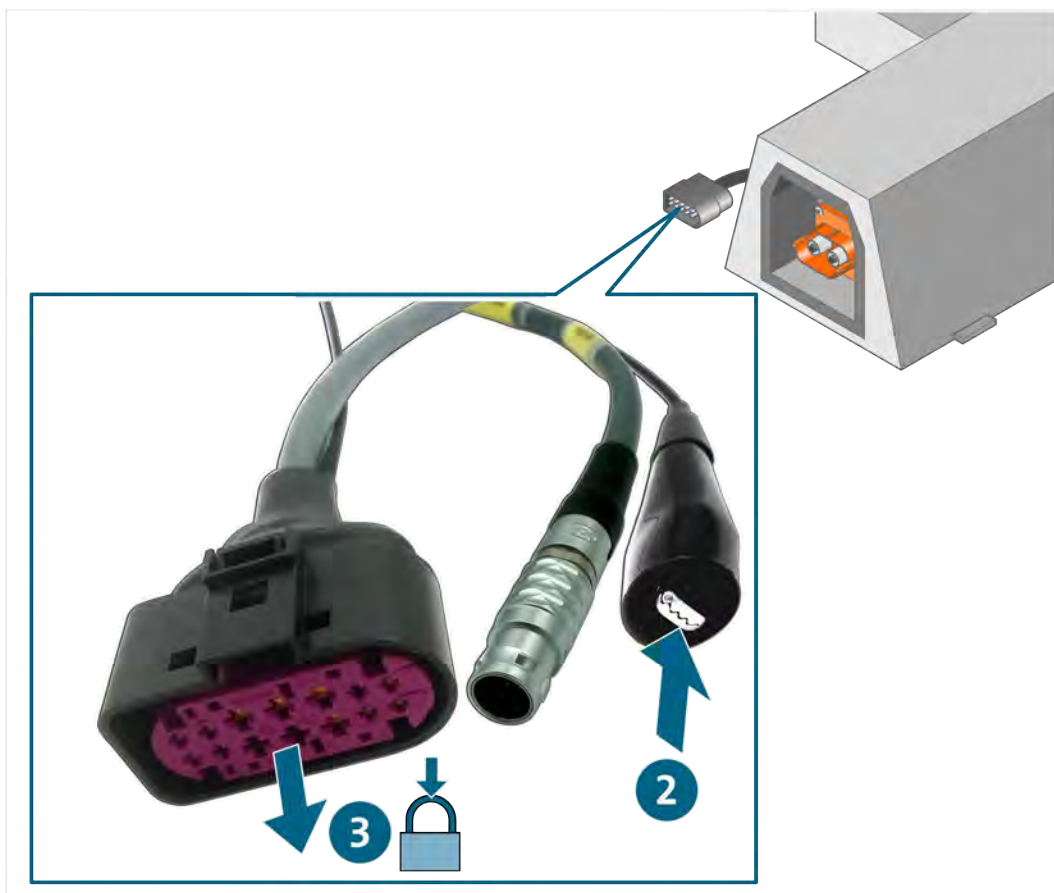
Oppstart

Drift på diagnoseboks VAS 5581A

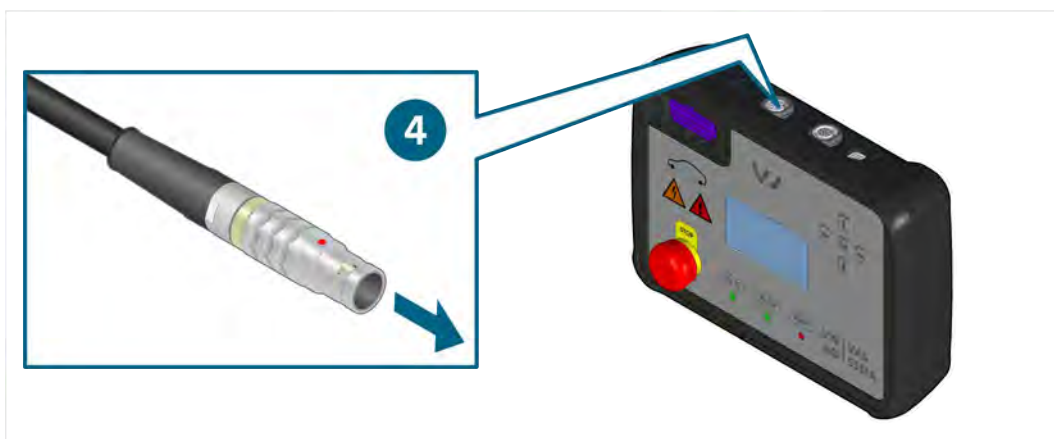
1. Følg sikkerhetsinstruksene.



2. Koble jordklemmen til et ledende område i kjøretøyets karosseri.
3. Koble tilkoblingskontakten til den frakoblede porten Pass på at pluggforbindelsen klikker på plass.



4. Koble tilkoblingskontakten til diagnoseboksen.



- ✓ Du kan nå utføre målingene i henhold til veiledet feilsøking.

Drift på diagnoseboks VAS 5581

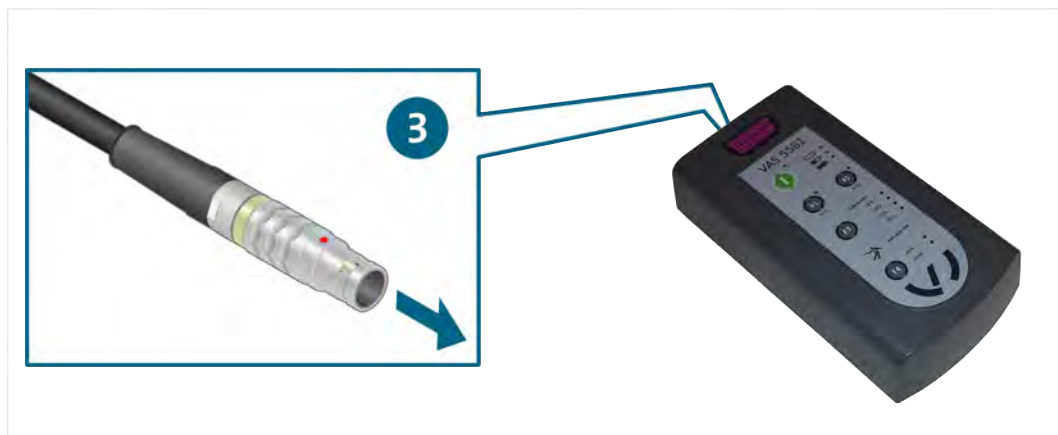


Adapterkabelen VAS 5581/1A-2A (ASE 409 049 00 000) kreves også for oppstart. Ved oppstart av adapterkabelen VAS 5581/1A-2 skal den tilhørende bruksanvisningen følges.

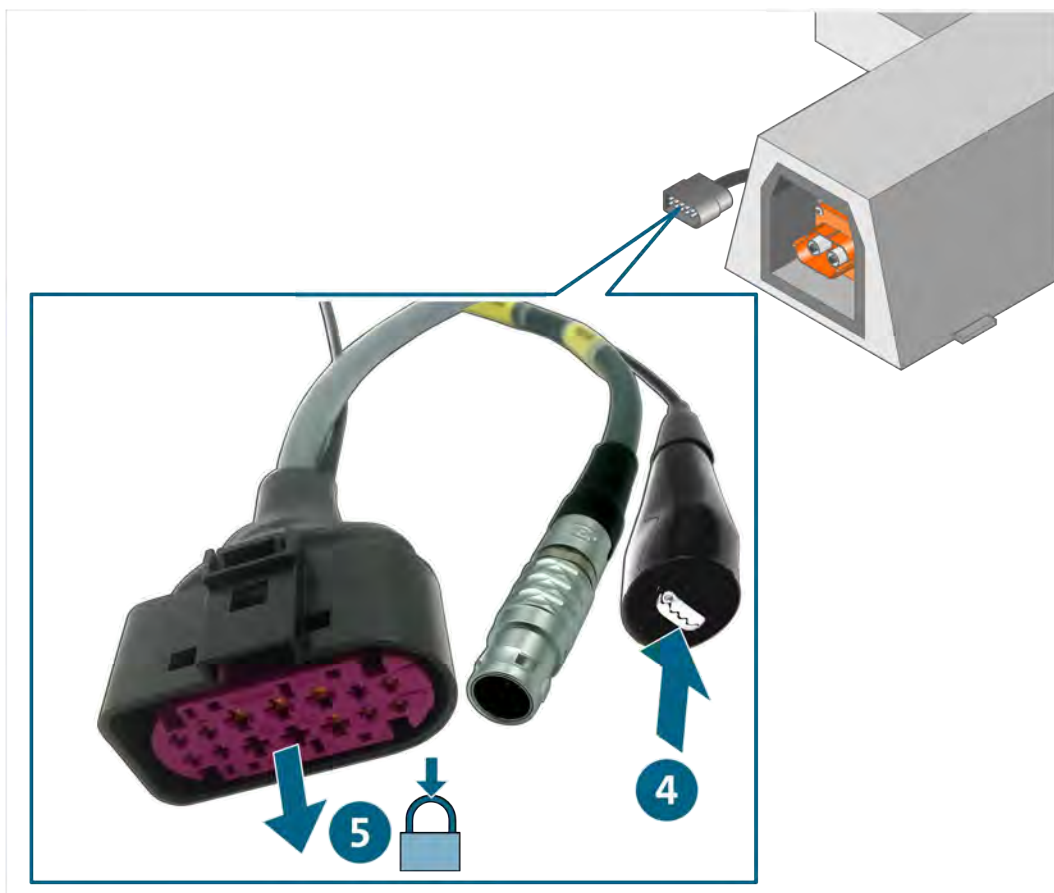
1. Følg sikkerhetsinstruksene.



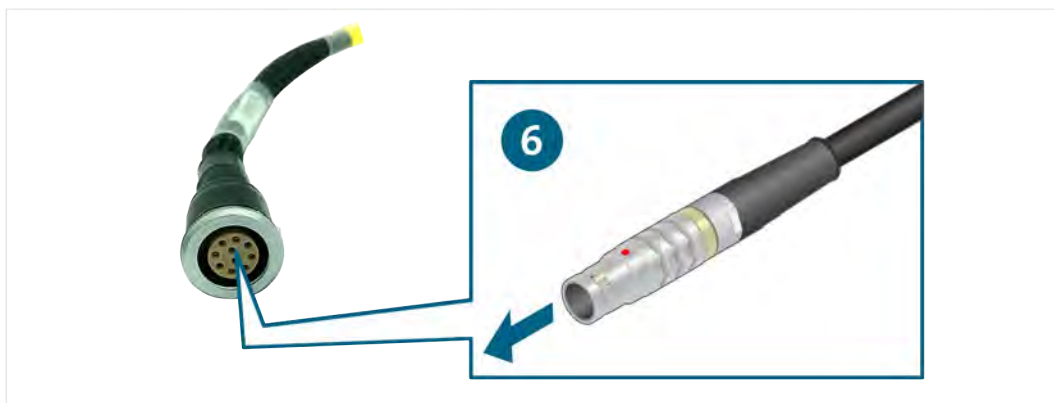
2. Koble jordklemmen til adapterledningen VAS 5581/1A-2A til et ledende område i kjøretøyets karosseri.
3. Koble tilkoblingskontakten til adapterledningen VAS 5581/1A-2A til diagnoseboksen VAS 5581.



4. Koble jordklemmen til et ledende område i kjøretøyets karosseri.
5. Koble tilkoblingskontakten til den frakoblede porten Pass på at pluggforbindelsen klikker på plass.



6. Koble tilkoblingskontakten til tilkoblingsporten på adapterledningen VAS 5581/1A-2.



- ✓ Du kan nå utføre målingene i henhold til veiledet feilsøking.

Løsne pluggtilkoblingene



ADVARSEL

Eksplisjonsfare!

Det kan oppstå gnister og lysbuer fra noen av produktets komponenter.

- Ikke bruk produktet i eksplosjonsutsatte områder!

Koble fra diagnosekabelens pluggforbindelse (14-polet).

Pluggforbindelsene har en automatisk låsemekanisme. For å frigjøre den respektive pluggforbindelsen:

1. Trykk inn låsen og hold den nede.
2. Trekk pluggforbindelsen fra hverandre.



- ✓ Pluggforbindelsen frigjøres.

Rengjøring



FARE

Elektrisk spenning - livsfare!

Den elektriske spenningen i høyspentanlegg er livsfarlig og fører til døden ved elektrisk støt!

- Koble produktet fra alle strømkilder før du rengjør det!

Følg sikkerhetsinstruksene!

Produktet skal kun rengjøres med en tørr klut.

Lagring

Når produktet ikke er i bruk, skal det lagres på et tørt og støvfritt sted.

Avfallshåndtering

Følg sikkerhetsinstruksene!

Du må alltid overholde alle gjeldende lokale forskrifter om avfallshåndtering når du skal avfallshåndtere produktet.

Vedlikehold

Følg sikkerhetsinstruksene!

De nasjonale og lokale kravene til regelmessig testing må overholdes!

Kontroller funksjonen til produktet med intervaller på ikke mer enn 24 måneder.

Ta kontakt med produsenten for en profesjonell funksjonstest.

Garanti

STODIA GmbH gir en garanti på 24 måneder fra kjøpsdato. Garantien gjelder for funksjonsmateriell som entydig kan dokumenteres å være defekt og for fabrikkasjonsfeil.

Du finner mer informasjon om garantivilkårene i de standard kontraktvilkårene på produsentens nettsider.

Kundeservice

Angi alltid artikkelnummeret og - hvis tilgjengelig - serienummeret, hvis du har spørsmål om produktet. Begge numrene er angitt på produktet.

STODIA GmbH
Speicher & Diagnosetechnik
Im Freitagsmoor 45
D-38518 Gifhorn

Telefon: +49 (0) 5371 / 945 93 96-0

service@stodia.de

www.stodia.de

Volkswagen aksjeselskap
Konsern After Sales – Group Service
Litteratur og systemer
Verkstedutstyr
Postkasse 011/4915
38442 Wolfsburg, Tyskland

Kun til intern bruk
Med forbehold om tekniske endringer
Status 01/2024