

# VOLKSWAGEN

AKTIENGESELLSCHAFT



## Naudojimo instrukcija

Diagnostikos laidas VAS 5581/15



Peržiūra	Data	Pagrindimas
V00	20.05.2021	Pirmasis leidimas
V01	17.12.2021	Perdavimas „Stodia“
V02	24.01.2024	Sertifikato atnaujinimas: China-ROHS

## Leidimo duomenys

<b>Gamintojas</b>	STODIA GmbH Speicher & Diagnosetechnik Im Freitagsmoor 45 D-38518 Gifhorn Tel. +49 (0) 5371 / 945 93 96-0 info@stodia.de www.stodia.de
<b>Dauginimas</b>	Norint dauginti ar perspausdinti, taip pat ir ištraukas, visada reikia gauti raštišką gamintojo sutikimą.
<b>Autorių teisė</b>	ORIGINALI NAUDOJIMO INSTRUKCIJA Visos teisės saugomos. Visiems tekstams, paveikslėliams ir grafikai taikomos autorių teisės ir kiti intelektinę nuosavybę saugantys įstatymai. Copyright 2024 STODIA GmbH.
<b>Vaizdų šaltiniai</b>	Įspėjamieji ženklai, draudžiamieji, liepiamieji ir standartiniai simboliai paimti iš viešų šaltinių, pavyzdžiui, visuotinai prieinamų interneto svetainių. CAD gaminio paveikslėlius ir nuotraukas pateikė gamintojas. Pateikiama vaizdinė medžiaga, kurioje matomas naudojamas gaminys, ir nuoroda į šaltinį.

# Turinys

<b>LEIDIMO DUOMENYS</b>	<b>2</b>
<b>TURINYS</b>	<b>3</b>
<b>ĮVADAS</b>	<b>4</b>
Pastabos	4
Atitikties deklaracijos galiojimas	4
Gamintojo informacija	4
<b>SAUGA</b>	<b>5</b>
Įspėjamosios pakopos	5
Svarbios saugos nuorodos	6
Naudojimas pagal paskirtį	7
Reikalavimai tikslinei grupei	7
Eksploatuotojo pareigos	7
<b>GAMINIO APRAŠYMAS</b>	<b>8</b>
Komplektacija	8
Konstrukcija	8
Simboliai ir jungtys	9
Jungčių schema	10
Techniniai duomenys	11
<b>VALDYMAS</b>	<b>12</b>
Eksploatacijos pradžia	12
Eksploatavimas diagnostikos dėžėje VAS 5581A	12
Eksploatavimas diagnostikos dėžėje VAS 5581	14
Kištukinių jungčių atlaisvinimas	16
Diagnostikos laido (14 polių) kištukinės jungties atlaisvinimas	16
Valymas	17
Laikymas	17
Utilizavimas	17
Einamoji priežiūra	17
<b>PAGALBA</b>	<b>18</b>
Garantija	18
Klientų aptarnavimo tarnyba	18

## Pastabos

Prieš naudodami gaminį, atidžiai perskaitykite naudojimo instrukciją.

Prie gaminio pridedamas USB atmintukas, kuriame išsaugota naudojimo instrukcija įvairiomis kalbomis. Atitinkamai galiojančią redakciją ir kitas kalbas rasite mūsų pradžios puslapyje.

Naudojimo instrukcija yra svarbi gaminio dalis ir ją reikia laikyti kartu su gaminiu. Parduodant arba perleidžiant naujam eksploatuotojui, kartu reikia perduoti ir naudojimo instrukciją.

Be naudojimo instrukcijos, privaloma laikytis visų transporto priemonių saugiųjų aukštos įtampos sistemų diagnostikos ir klaidų paieškos taisyklių. Čia priskiriamos ir transporto priemonės gamintojo atitinkamų diagnostikos sistemų instrukcijos ir įmonės saugos reikalavimai ir technikos lygis naudojant aukštos įtampos sistemas.

## Atitikties deklaracijos galiojimas

Išduota atitikties deklaracija galioja naudojimo instrukcijoje aprašytam gaminiui. Atlikus modifikacijas, permontavimus arba išplėtimus, atitikties deklaracija ir rizikos vertinimas tampa negaliojančiais.

## Gamintojo informacija

Nuo pat įkūrimo įmonės veikla orientuota į ateities elektromobilumą. „STODIA GmbH“ kuria ir gamina individualius sprendimus, skirtus automobilių pramonei, energijos kaupimo sektoriui, serviso dirbtuvėms ar specialiųjų transporto priemonių parkui.

Pagrindiniai gaminiai – novatoriškos stacionarios ir mobiliosios kaupimo sistemos, kurios yra svarbiausi elementai, padedantys pereiti prie naujos energijos gamybos ir energijos autonomijos. „STODIA GmbH“ asortimentas taip pat apima išmaniąsias įkrovimo ir akumuliatorių technologijas, diagnostikos sistemas, akumuliatorių ir elementų valdymą, taip pat transporto priemonių matavimo ir diagnostikos technologijas.

„STODIA GmbH“, turinti programinės ir aparatinės įrangos kūrimo patirties, visada yra patikima Jūsų partnerė – nuo prototipo iki serijos – MADE IN GERMANY.

Šiame saugos skyriuje informuojama apie:

- Įspėjimo lygius, kurie yra šioje naudojimo instrukcijoje,
- svarbias gaminio saugos nuorodas,
- gaminio naudojimą pagal paskirtį,
- reikalavimus tikslinei grupei,
- eksploatuotojo pareigas.

Ši naudojimo instrukcija galioja tik toliau nurodytam gaminiui:

Gaminio kodas: 22103242

Pavadinimas: Diagnostikos laidas VAS 5581/15

## Įspėjamosios pakopos

Šiame skyriuje pateikia informacija apie įspėjamąsias pakopas, kurias rasite šioje naudojimo instrukcijoje.

### PAVOJUS

Saugos nuorodos nesilaikymo pasekmė BUS mirtini arba sunkūs kūno sužalojimai!

### ĮSPĖJIMAS

Saugos nuorodos nesilaikymo pasekmė GALI būti mirtini arba sunkūs kūno sužalojimai!

### ATSARGIAI

Saugos nuorodos nesilaikymo PASEKMĖ gali būti kūno sužalojimai!

### DĖMESIO

Saugos nuorodos nesilaikymo PASEKMĖ gali būti gaminio pažeidimai!

## Svarbios saugos nuorodos

Šiame skyriuje pateikiama informacija apie saugos nuorodas, į kurias reikia atsižvelgti naudojant gaminį.



### PAVOJUS

#### Pavojus gyvybei dėl elektros įtampos!

Elektros įtampa kitose sistemose yra pavojinga gyvybei ir įvykus elektros smūgiui bus patirta mirtinų traumų!

- Nenaudokite gaminio matuoti tinklo srovės grandinėse!
- Niekada nemėginkite iš gaminio tiekti elektros srovę kitiems prietaisams!



### ĮSPĖJIMAS

#### Pavojus gyvybei dėl elektros įtampos!

Elektros įtampa aukštos įtampos sistemose yra pavojinga gyvybei ir įvykus elektros smūgiui galima patirti mirtinų traumų!

Dėl skysčių, kondensato ir didelės oro drėgmės gali įvykti trumpasis jungimas!

- Neleiskite, kad į gaminį patektų skysčių!
- Naudokite gaminį tik uždaroje ir sausoje patalpoje!



### ĮSPĖJIMAS

#### Pavojus gyvybei dėl elektros įtampos!

Elektros įtampa gaminyje yra pavojinga ir gali sunkiai sužaloti, o elektros smūgis sukelia mirtinas traumas!

Sugedę ir pažeisti gaminiai negali garantuoti patikimos apsaugos nuo elektros įtampos!

- Neleiskite, kad ant gaminio patektų chemikalų!
- Nedelsdami pakeiskite sugedusį arba pažeistą gaminį!
- Niekada nemėginkite gaminio remontuoti ar juo manipuliuoti!

## Naudojimas pagal paskirtį

Naudokite gaminį tik pagal šią naudojimo instrukciją, nes kitaip nebus užtikrinta gaminyje numatyta apsauga nuo elektros pavojaus.

Gaminys skirtas diagnostikos dėžei VAS 5581/VAS 5581A pritaikyti prie transporto priemonės kištukinės jungties, kurią transporto priemonės gamintojas nurodė klaidų paieškoje.

Norint eksploatuoti diagnostikos dėžėje VAS 5581, reikia papildomo adapterio laido VAS 5581/1A-2A (ASE 409 049 00 000).

Gaminį leidžiama naudoti tik aukštos įtampos sistemose, nuo kurių buvo sertifikuotai atjungta įtampa.

Gaminys skirtas aukštos įtampos akumuliatorių baterijai tikrinti taip pat ir šiose transporto priemonėse:

- „Volkswagen Golf 8 GTE“,
- „Audi A3 TFSI e“ (8Y).

Pagal šią naudojimo instrukciją transporto priemonės gamintojas yra tik „Volkswagen“ grupės transporto priemonių gamintojas.

Bet koks kitoks naudojimas draudžiamas.

## Reikalavimai tikslinei grupei

Darbus prie gaminio leidžiama atlikti tik kvalifikuotam personalui!

Kvalifikuotas personalas pagal šią instrukciją atitinka naudotojo šalyje galiojančius darbo prie aukštos įtampos sistemų reikalavimus, atsižvelgiant į:

- naudotojo šalyje galiojančias normas,
- kvalifikaciją, kuri pagal DGUV 200-005 turi būti bent 2 lygio arba lygiavertė,
- transporto priemonės gamintojo ir įmonės reikalavimus.

Naudojant gaminį, visada reikia dėvėti asmenines apsaugines priemones, kurias transporto priemonės gamintojas numato darbams prie aukštos įtampos sistemų.

## Eksploatuotojo pareigos

Eksploatuotojas turi pasirūpinti, kad prie diagnostikos laido dirbantis personalas įvykdytų reikalavimus tikslinei grupei.

Be to, eksploatuotojas atsakingas, kad būtų laikomasi šių punktų:

- Diagnostikos laidas visada yra nepriekaištingos būklės ir be trūkumų.
- Laikomasi reguliarių diagnostikos laido patikros terminų ir jie protokoluojami.

## Komplektacija

Nedelsdami patikrinkite tiekimo apimtį būseną ir komplektaciją. Jei yra trūkumų, nedelsdami susisiekite su gamintoju.



- (1) Diagnostikos laidas
- (2) USB atmintukas su naudojimo instrukcijomis

## Konstruktija

Gaminio konstrukcija:

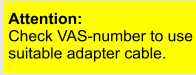









- (1) akumuliatorių baterijos valdymo sistemos jungiamasis kištukas,
- (2) diagnostikos dėžės jungiamasis kištukas,
- (3) masės gnybtas.

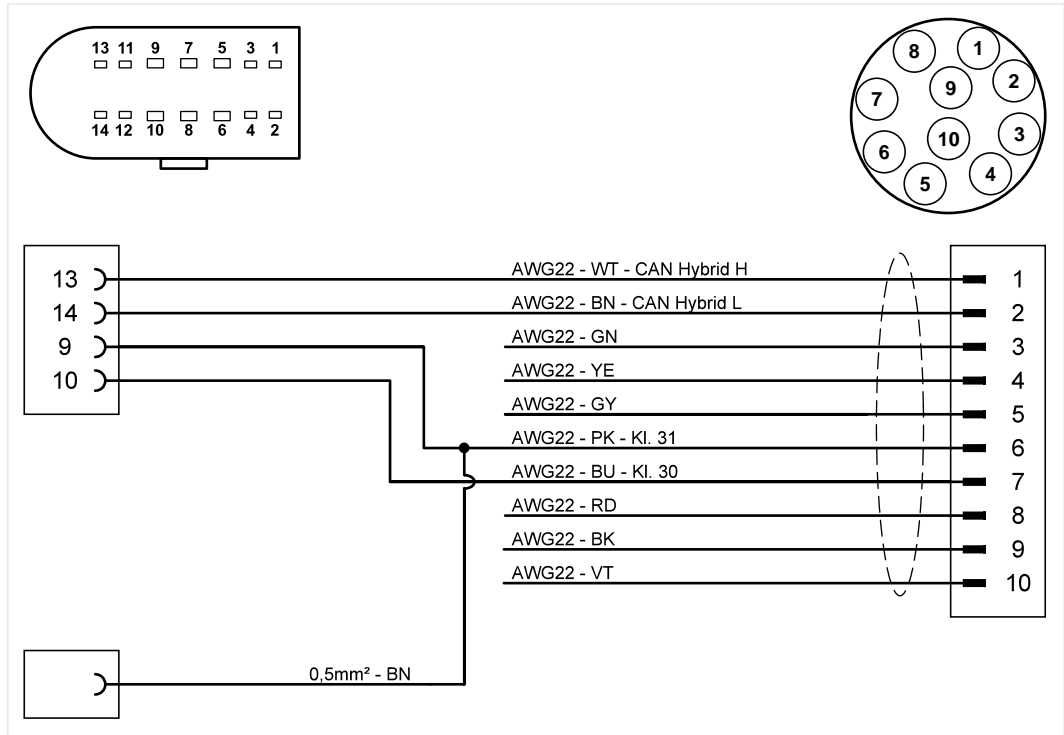


## Simboliai ir jungtys

Ant gaminio pavaizduoti šie simboliai:

Simbolis	Reikšmė
 <p><b>Attention:</b> Check VAS-number to use suitable adapter cable.</p>	<p>Dėmesio: patikrinkite VAS numerį, kad naudotumėte tinkamą adapterio laidą.</p>
	<p>Laikykitės naudojimo instrukcijos!</p>
	<p>Serijos numeris kartu su gamintojo numeriu skirtas gaminiui identifikuoti.</p>
	<p>Gamintojo dalies numeris kartu su serijos numeriu skirtas gaminiui identifikuoti.</p>
	<p>Pagal utilizavimo nuorodą draudžiama gaminį utilizuoti su buitinėmis atliekomis. Visada utilizuokite gaminį, laikydamiesi visų šiuo metu vietoje galiojančių utilizavimo taisyklių.</p>
	<p>CE ženklas patvirtina, kad gaminys atitinka visus Europoje galiojančius reikalavimus ir kad buvo atlikta nurodyta jo atitikties vertinimo procedūra.</p>
	<p>Šis ženklas patvirtina, kad gaminys atitinka GB/T 26572-2011 („China-ROHS“) ribines vertes.</p>
	<p>Kokybės ženklas rodo, kad gaminys patvirtintas naudoti transporto priemonės gamintojo darbo ir gamybos vietose.</p>

# Jungčių schema



## Techniniai duomenys

Eksploataciniai duomenys	Vertės
Gamintojo numeris	22103242
Didžiausioji vardinė įtampa	14 V DC
Didžiausioji vardinė srovė	5 A
Svoris	~ 350 g
Laido ilgis:	~ 2000 mm/1450 mm

Aplinkos sąlygos	Eksplotavimas	Laikymas	Transportavimas
Temperatūra	nuo 5 °C iki 40 °C	nuo -20 °C iki 60 °C	nuo -20 °C iki 60 °C
Aukštis virš NN	maks. 2000 m	Jokių apribojimų.	
Oro drėgmė	maks. 80 % iki 31 °C, linijiniu būdu sumažėja iki 50 %, esant 40 °C	maks. 85 %	
	Kondensacija negalima. Maks. leistina santykinė oro drėgmė 60 %, jei yra koroziją skatinančių dujų / oro.		

Šiame skyriuje informuojama apie šiuos darbus:

- eksploatacijos pradžios,
- kištukinės jungties atlaisvinimo,
- valymo,
- laikymo,
- utilizavimo,
- einamosios priežiūros.



## ĮSPĖJIMAS

### Pavojus gyvybei dėl elektros įtampos!

Elektros įtampa aukštos įtampos sistemose yra pavojinga gyvybei ir įvykus elektros smūgiui galima patirti mirtinų traumų!

- Naudokite gaminį tik transporto priemonės gamintojo numatyta naudojimo sričiai!



## DĖMESIO

### Pažeidimo pavojus!

Prijungiant kištukinės jungtys užsifiksuoja.

- Prieš atlaisvindami kištukines jungtis, jas atlaisvinkite! (žr. skyrių „Kištukinių jungčių atlaisvinimas“)

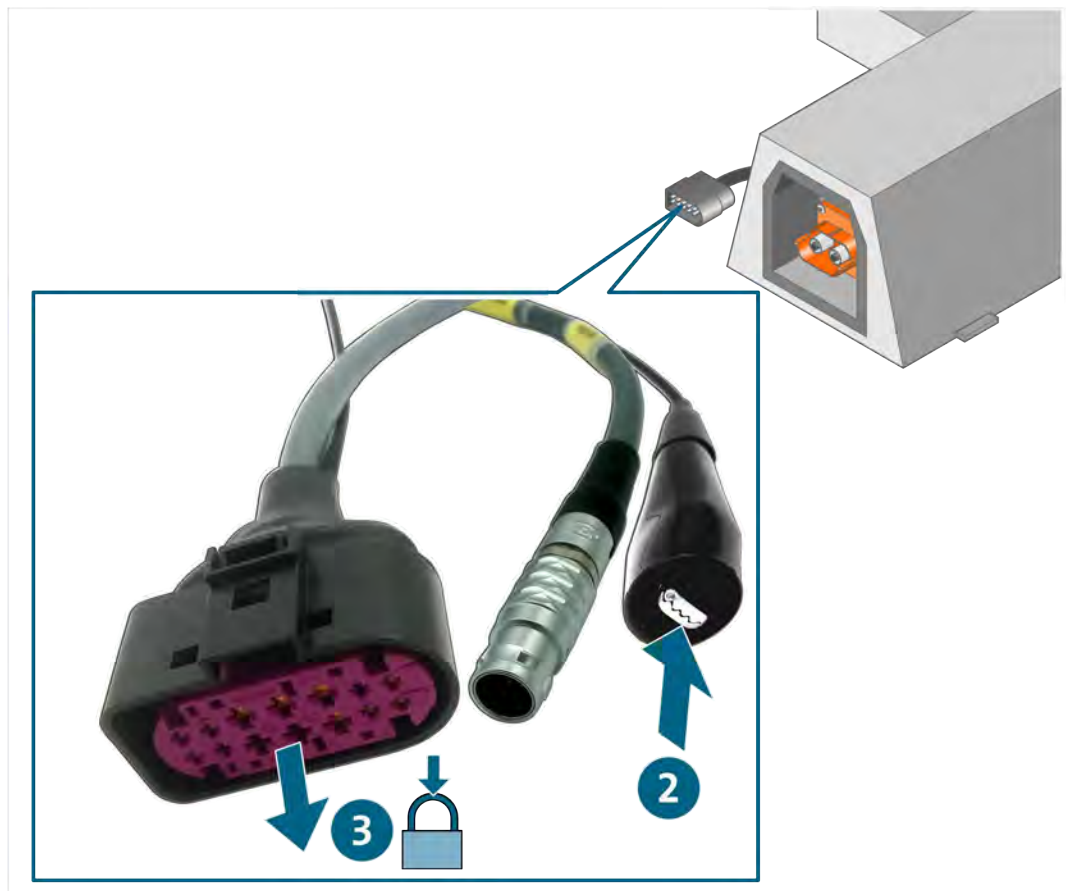
## Eksploatacijos pradžia

### Eksploatavimas diagnostikos dėžėje VAS 5581A

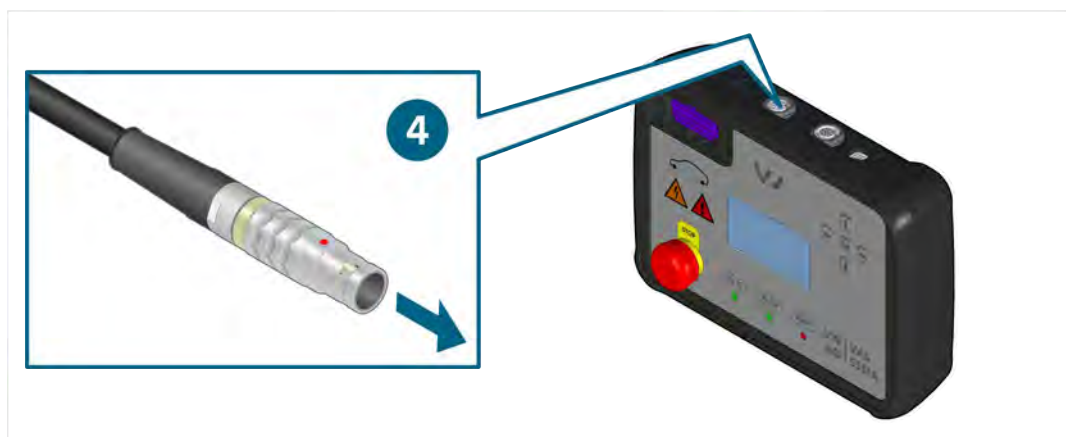
1. Atsižvelkite į saugos nuorodas.



2. Prijunkite masės gnybtą prie laidžios transporto priemonės kėbulo srities.
3. Sujunkite jungiamąjį kištuką su ištrauktu akumuliatorių baterijos valdymo sistemos lizdu. Atkreipkite dėmesį į tai, kad kištukinė jungtis užsifikuotų.



4. Sujunkite jungiamąjį kištuką su diagnostikos dėže.



- ✓ Dabar galite atlikti matavimus, kaip nurodyta klaidų paieškoje.

## Eksplotavimas diagnostikos dėžėje VAS 5581

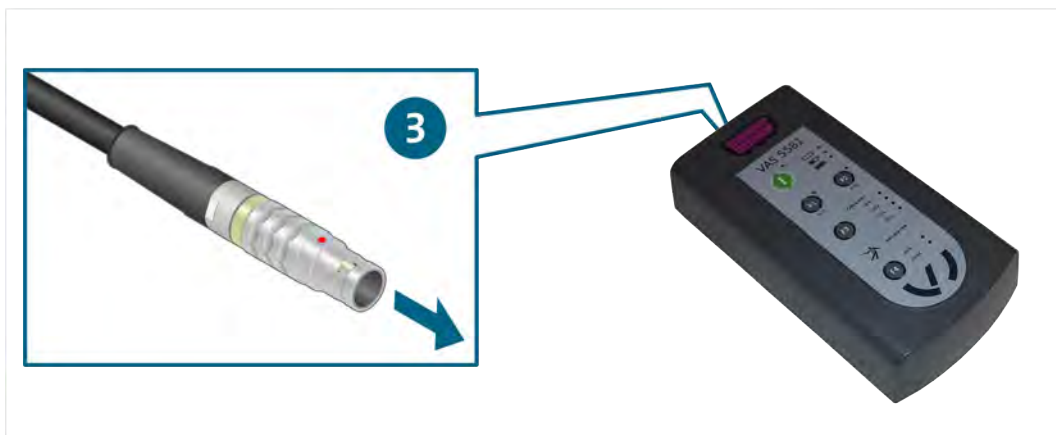


Norint pradėti eksploatuoti, papildomai reikia adapterio laido VAS 5581/1A-2A (ASE 409 049 00 000). Norėdami pradėti eksploatuoti adapterio laidą VAS 5581/1A-2, laikykitės susijusios naudojimo instrukcijos.

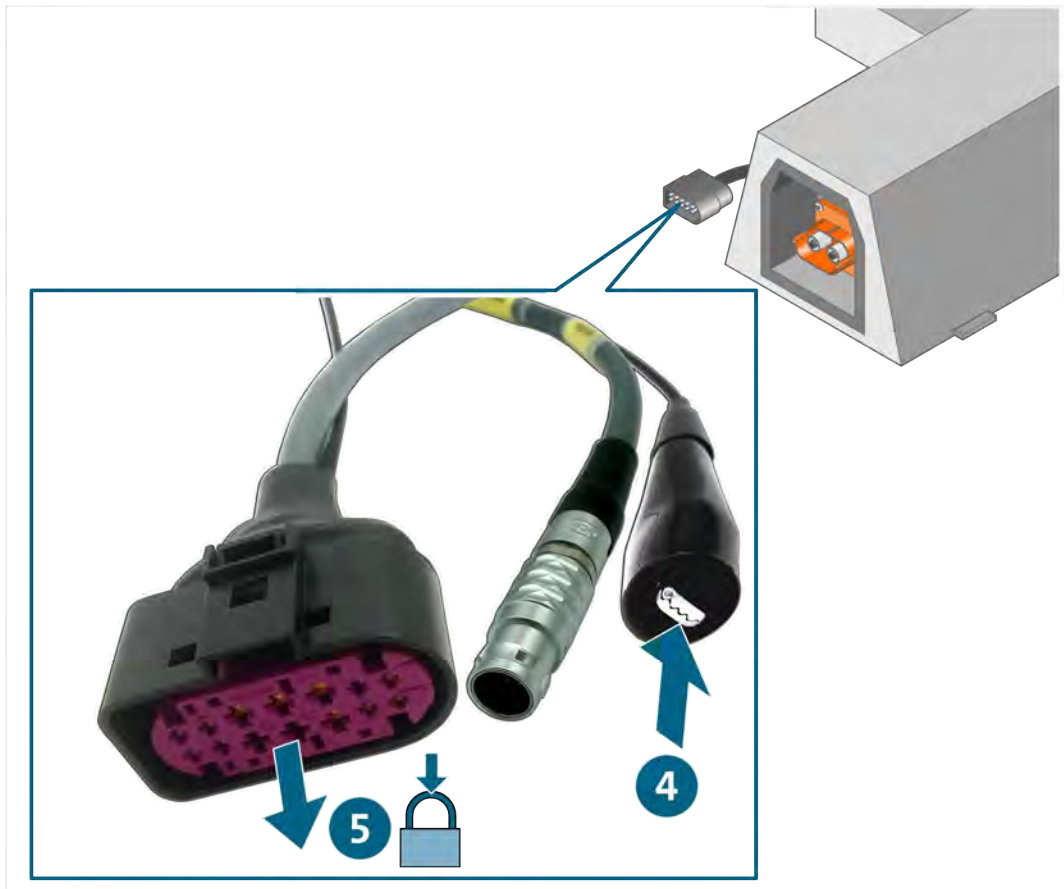
1. Atsižvelkite į saugos nuorodas.



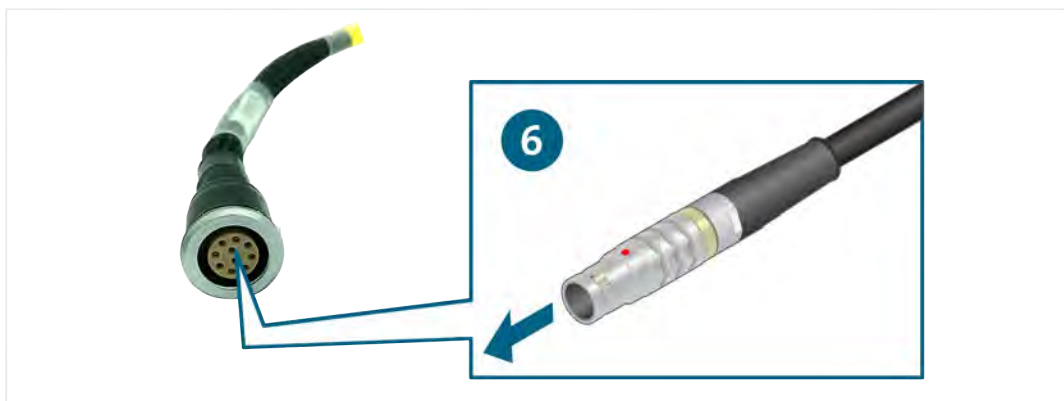
2. Prijunkite adapterio laido VAS 5581/1A-2A masės gnybtą prie laidžios transporto priemonės kėbulo srities.
3. Prijunkite adapterio laido VAS 5581/1A-2A jungiamąjį kištuką prie diagnostikos dėžės VAS 5581.



4. Prijunkite masės gnybtą prie laidžios transporto priemonės kėbulo srities.
5. Sujunkite jungiamąjį kištuką su ištrauktu akumuliatorių baterijos valdymo sistemos lizdu. Atkreipkite dėmesį į tai, kad kištukinė jungtis užsifikuotų.



6. Įjunkite jungiamąjį kištuką į adapterio laido VAS 5581/1A-2 jungiamąjį lizdą.



- ✓ Dabar galite atlikti matavimus, kaip nurodyta klaidų paieškoje.

## Kištukinių jungčių atlaisvinimas



### ĮSPĖJIMAS

#### Sprogimo pavojus!

Gaminio konstrukcinės dalys gali sukelti kibirkštis ir elektros lanką.

- Nenaudokite gaminio potencialiai sprogiuose srityse!

### Diagnostikos laido (14 polių) kištukinės jungties atlaisvinimas

Kištukinės jungtys yra su automatinio fiksatoriumi. Norėdami atlaisvinti atitinkamą kištukinę jungtį:

1. Įspauskite fiksatorių ir laikykite jį paspaudę.
2. Ištraukite kištukinės jungties dalis vienas iš kitų.



- ✓ Kištukinė jungtis atlaisvinta.



## Valymas



### PAVOJUS

#### Pavojus gyvybei dėl elektros įtampos!

Elektros įtampa aukštos įtampos sistemose yra pavojinga gyvybei ir įvykus elektros smūgiui bus patirta mirtinų!

- Prieš valydami gaminį, atjunkite jį nuo visų elektros srovės šaltinių!

Atsižvelkite į saugos nuorodas!

Gaminį leidžiama valyti tik sausa šluoste.

## Laikymas

Kai gaminys nenaudojamas, laikykite jį sausoje ir nedulkėtoje vietoje.

## Utilizavimas

Atsižvelkite į saugos nuorodas!

Visada utilizuokite gaminį, laikydamiesi visų šiuo metu vietoje galiojančių utilizavimo taisyklių.

## Einamoji priežiūra

Atsižvelkite į saugos nuorodas!

Laikykitės nacionalinių ir regiono reguliariai patikrai keliamų reikalavimų!

Tikrinkite gaminio veikimą ne rečiau nei kas 24 mėnesius.

Kad veikimo patikra būtų tinkamai atlikta, kreipkitės į gamintoją.

## Garantija

„STODIA GmbH“ suteikia 24 mėnesių garantiją nuo pirkimo datos. Garantija taikoma aiškiai įrodomiems funkcinėms medžiagų defektams ir apdorojimo klaidoms.

Daugiau informacijos apie garantijos sąlygas rasite gamintojo interneto svetainėje pateiktose Bendrosiose sandorio sąlygose.

## Klientų aptarnavimo tarnyba

Iškilius klausimų dėl gaminio, visada nurodykite gaminio kodą ir, jei yra, serijos numerį. Abu numerius rasite ant gaminio.

STODIA GmbH  
Speicher- und Diagnosetechnik  
Im Freitagsmoor 45  
D – 38518 Gifhorn

Tel. +49 (0) 5371 / 945 93 96-0

[service@stodia.de](mailto:service@stodia.de)

[www.stodia.de](http://www.stodia.de)

Volkswagen Aktiengesellschaft  
Konzern After Sales – Group Service  
Literatūra ir sistemos  
Dirbtuvių įranga  
P.O. kastite 011/4915  
38442 Wolfsburg

Tik vidiniam naudojimui  
Pasilieka teisė atlikti pakeitimus  
Versija 01/2024