

VOLKSWAGEN

AKTIENGESELLSCHAFT



Manual de utilizare

Cablu de diagnoză VAS 5581/14



| Revizuire | Data | Explicație |
|------------|------------|------------------------------------|
| V00 | 04.01.2021 | Prima ediție |
| V01 | 17.12.2021 | Transfer Stodia |
| V02 | 24.01.2024 | Actualizare certificat: China-ROHS |
| | | |
| | | |
| | | |

Caseta tehnică

Producător

STODIA GmbH
 Stocare & tehnologie diagnoză
 Im Freitagsmoor 45
 D-38518 Gifhorn
 Telefon: +49 (0) 5371 / 945 93 96-0
 info@stodia.de
 www.stodia.de

Reproducere

Reproducerea sau retipărirea, chiar și parțial, necesită întotdeauna permisiunea scrisă din partea producătorului.

Drepturi de autor

TRADUCERE A MANUALULUI ORIGINAL DE UTILIZARE

Toate drepturile rezervate.

Toate textele, imaginile și graficele se supun drepturilor de autor și altor legi privind protecția proprietății intelectuale.

Copyright 2024 STODIA GmbH.

Surse imagini

Semnele de avertizare, de interdicție, de comandă și simbolurile standard provin din surse publice precum spații general accesibile pe internet. Imaginile și fotografiile produselor executate cu ajutorul calculatorului provin de la producător. Materialul fotografic care prezintă produsul în cadrul utilizării este însoțit de sursă.

Cuprins

| | |
|--|-----------|
| CASETA TEHNICĂ | 2 |
| CUPRINS | 3 |
| INTRODUCERE | 4 |
| Observații preliminare | 4 |
| Valabilitatea declarației de conformitate | 4 |
| Specificații producător | 4 |
| SIGURANȚĂ | 5 |
| Niveluri de avertizare | 5 |
| Instrucțiuni importante pentru siguranță | 6 |
| Utilizare prevăzută | 7 |
| Cerință pentru grupul țintă | 7 |
| Obligațiile operatorului | 7 |
| DESCRIERE PRODUS | 8 |
| Articole livrate | 8 |
| Structură | 8 |
| Simboluri și conexiuni | 9 |
| Schemă de conexiuni | 10 |
| Date tehnice | 11 |
| OPERARE | 12 |
| Punere în funcțiune | 12 |
| Operarea cutiei de diagnoză VAS 5581A | 12 |
| Operarea cutiei de diagnoză VAS 5581 | 14 |
| Desfacerea conexiunilor cu fișă | 16 |
| Desfacerea conexiunii cu fișă a cablului de diagnoză (14 pini) | 16 |
| Curățare | 17 |
| Depozitare | 17 |
| Înlăturarea și depozitarea deșeurilor | 17 |
| Întreținere | 17 |
| ASISTENȚĂ | 18 |
| Garanție | 18 |
| Serviciu clienți | 18 |

Observații preliminare

Citiți cu atenție acest manual de utilizare înainte de a folosi produsul.

Produsul este însoțit de un stick USB pe care este salvat manualul de utilizare în diferite limbi. Versiunea curentă valabilă, precum și alte limbi sunt disponibile pe pagina noastră de internet.

Manualul de utilizare reprezintă o componentă esențială a produsului și trebuie păstrat împreună cu acesta. În caz de vânzare sau cedare, manualul de utilizare trebuie predat noului operator.

În plus față de acest manual de utilizare, toate instrucțiunile relevante pentru diagnoză sau pentru depanarea sistemelor de înaltă tensiune cu siguranță intrinsecă la vehiculele rutiere au caracter obligatoriu. Acestea includ, printre altele, instrucțiunile sistemelor respective de diagnoză ale producătorului, precum și specificațiile operaționale pentru siguranță și tehnologia de ultimă generație pentru manevrarea sistemelor de înaltă tensiune.

Valabilitatea declarației de conformitate

Declarația de conformitate emisă este valabilă pentru produsul descris în manualul de utilizare. Ajustările, modificările sau adăugările anulează valabilitatea declarației de conformitate și a evaluării de risc.

Specificații producător

De la înființarea sa, activitatea companiei s-a axat pe mobilitatea electrică orientată spre viitor. STODIA GmbH dezvoltă și produce soluții individuale pentru industria de automobile, domeniul sistemelor de stocare a energiei, ateliere de service sau pentru parcuri auto speciale.

Produsele de bază sunt sisteme inovatoare de stocare a energiei, atât staționare, cât și mobile, care reprezintă elemente-cheie în accelerarea tranziției energetice și a autonomiei energetice. Din portofoliul companiei STODIA GmbH fac, de asemenea, parte tehnologia inteligentă de încărcare și tehnologia bateriilor, sistemele de diagnoză, managementul bateriilor și al celulelor, precum și tehnologia de măsurare și diagnoză la nivelul de vehicul.

Cu experiență în dezvoltarea de echipamente și programe, STODIA GmbH este întotdeauna un partener de încredere alături de dumneavoastră – de la prototipuri până la producția de serie – MADE IN GERMANY.

Acest capitol privind siguranța vă oferă informații cu privire la următoarele:

- Niveluri de avertizare cuprinse în acest manual de utilizare,
- Instrucțiuni importante de siguranță pentru produs,
- Utilizarea prevăzută a produsului,
- Cerințe pentru grupul țintă,
- Obligațiile operatorului.

Acest manual de utilizare este valabil exclusiv pentru următorul produs:

Număr articol: 22102962

Denumire: Cablu de diagnoză VAS 5581/14

Niveluri de avertizare

Acest capitol vă oferă informații cu privire la nivelurile de avertizare din acest manual de utilizare.

PERICOL

Nerespectarea instrucțiunilor de siguranță CAUZEAZĂ moartea sau vătămări corporale grave!

AVERTISMENT

Nerespectarea instrucțiunilor de siguranță POATE CAUZA moartea sau vătămări corporale grave!

ATENȚIE

Nerespectarea instrucțiunilor de siguranță POATE cauza vătămări corporale ușoare!

AVERTISMENT

Nerespectarea instrucțiunilor de siguranță poate conduce la deteriorări ale produsului!

Instrucțiuni importante pentru siguranță

Acest capitol vă informează cu privire la instrucțiunile de siguranță care trebuie respectate în timpul manipulării produsului.



PERICOL

Pericol de moarte ca urmare a tensiunii electrice!

Tensiunea electrică din alte sisteme este periculoasă și duce la moarte prin electrocutare!

- Nu utilizați produsul pentru măsurători în circuite electrice de rețea!
- Nu încercați niciodată să alimentați alte aparate cu curent prin intermediul produsului!



AVERTISMENT

Pericol de moarte ca urmare a tensiunii electrice!

Tensiunea electrică din sistemele de înaltă tensiune este periculoasă și poate duce la moarte prin electrocutare!

Lichidele, condensul și umiditatea ridicată pot provoca scurtcircuite!

- Evitați contactul produsului cu lichide!
- Utilizați produsul doar în încăperi închise și uscate!



AVERTISMENT

Pericol de moarte ca urmare a tensiunii electrice!

Tensiunea electrică din produs este periculoasă și poate duce la vătămare corporală gravă și la moarte prin electrocutare!

Produsele defecte și deteriorate nu pot garanta protecția sigură împotriva tensiunii electrice!

- Evitați contactul produsului cu substanțe chimice!
- Înlocuiți imediat un produs defect sau deteriorat!
- Nu încercați să reparați sau să manipulați produsul!

Utilizare prevăzută

Utilizați produsul exclusiv conform acestui manual de utilizare, deoarece în caz contrar nu mai este garantată protecția prevăzută în produs împotriva pericolelor de natură electrică.

Scopul produsului este de a adapta cutia de diagnoză de înaltă tensiune VAS 5581/VAS 5581A la conexiunea cu fișă a vehiculului specificată de către producător în depănarea asistată. În acest sens, produsul se conectează la sistemul de gestionare a bateriei de înaltă tensiune.

Pentru operarea la cutia de diagnoză VAS 5581 este necesar un cablu adaptor suplimentar VAS 5581/1A-2A (nr. art. 22101615).

Produsul poate fi utilizat exclusiv la sisteme de înaltă tensiune certificate și care au fost deconectate de la sursa de alimentare.

Producători de vehicule se referă, în contextul acestui manual de utilizare, exclusiv la producătorii din grupul Volkswagen.

Orice altă utilizare este interzisă.

Cerință pentru grupul țintă

Lucrările asupra produsului trebuie efectuate numai de către personal calificat!

Personalul calificat - în sensul acestui manual de utilizare - îndeplinește toate cerințele valabile în țara utilizatorului pentru lucrările la sistemele de înaltă tensiune, în conformitate cu:

- colecțiile de norme valabile în țara utilizatorului,
- calificare conform DGUV (Sistemul German de Asigurare pentru Accidente) 200-005 minim categoria 2 sau echivalent,
- specificațiile producătorilor de vehicule și specificațiile din fabrică.

La utilizarea produsului trebuie purtat în permanență echipamentul de protecție personală prescris de către producătorului de vehicule pentru lucrările la sistemele de înaltă tensiune.

Obligațiile operatorului

Operatorul trebuie să se asigure că personalul care lucrează la cablul de diagnoză îndeplinește cerințele care vizează grupul-țintă.

De asemenea, operatorul este responsabil pentru respectarea următoarelor puncte:

- Cablul de diagnoză este mereu în stare ireproșabilă și nu prezintă defecțiuni.
- Termenele de verificare regulată ale cablului de diagnoză sunt respectate și consemnate în procese-verbale.

Articole livrate

Verificați imediat starea articolelor livrate, precum și dacă livrarea este completă. Dacă există defecte, contactați imediat producătorul.



- (1) Cablu de diagnoză
- (2) Stick USB cu manualul de utilizare

Structură

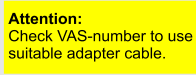







Structura produsului:



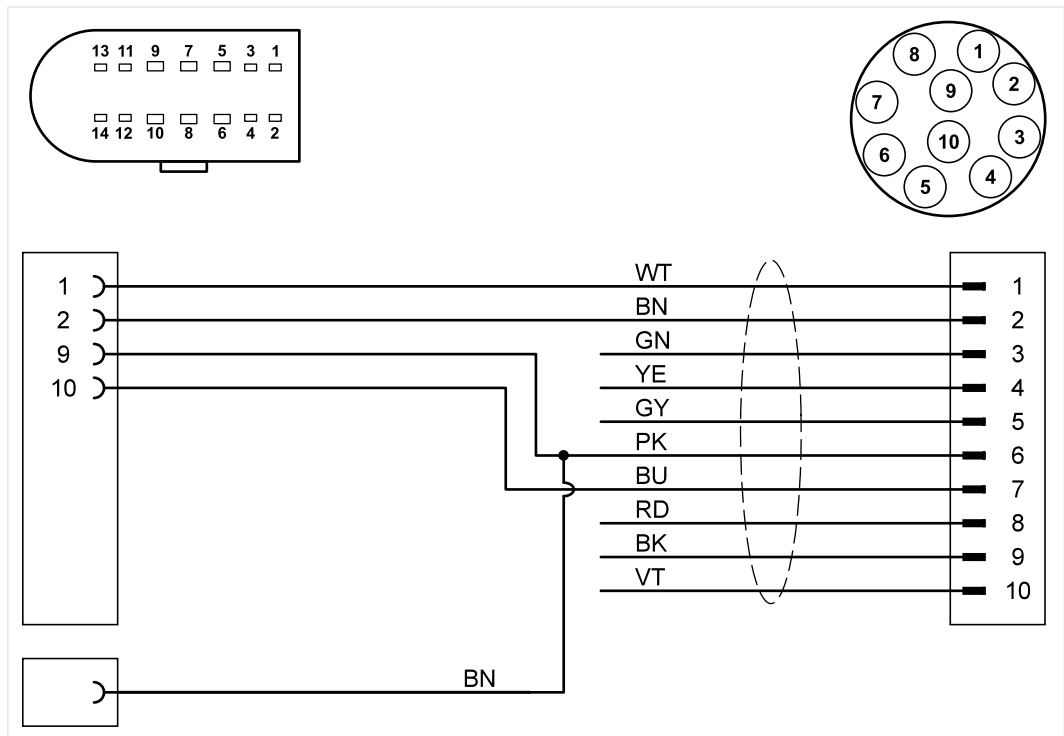
- (1) Ștecăr de racordare sistem de gestionare a bateriei
- (2) Ștecăr de racordare cutie de diagnoză
- (3) Clemă de împământare

Simboluri și conexiuni

Pe produs sunt afișate următoarele simboluri:

| Simbol | Explicație |
|--|---|
|  <p>Attention: Check VAS-number to use suitable adapter cable.</p> | <p>Atenție: Verificați codul VAS astfel încât să utilizați un cablu adaptor corespunzător.</p> |
|  | <p>Respectați manualul de utilizare!</p> |
|  | <p>Numărul de serie, împreună cu codul de producător al componentei, servesc la identificarea produsului.</p> |
|  | <p>Codul de producător al componentei, împreună cu numărul de serie, servesc la identificarea produsului.</p> |
|  | <p>Indicațiile privind înlăturarea și depozitarea deșeurilor interzic eliminarea produsului prin deșeurile menajere. Înlăturați întotdeauna produsul respectând prevederile locale privind înlăturarea și depozitarea deșeurilor.</p> |
|  | <p>Marcajul CE certifică faptul că produsul corespunde tuturor dispozițiilor europene în vigoare și că a fost supus procedurii prescris de evaluare a conformității.</p> |
|  | <p>Acest marcaj certifică faptul că produsul respectă valorile limită ale GB/T 26572-2011 (China-ROHS).</p> |
|  | <p>Marcajul de aprobare identifică produsul ca fiind aprobat pentru utilizare în atelierele și instalațiile de producție ale producătorului vehiculului.</p> |

Schemă de conexiuni



Date tehnice

| Date nominale | Valori |
|---------------------------|-------------------|
| Număr producător | 22102962 |
| Tensiunea nominală maximă | 14 VDC |
| Curentul nominal maxim | 5 A |
| Greutate | ~ 350 g |
| Lungime cablu | ~ 2000 mm/1450 mm |

| Condiții ambientale | Funcționare | Depozitare | Transport |
|-----------------------------------|---|---------------------|---------------------|
| Temperatură | Între 5°C și 40°C | Între -20°C și 60°C | Între -20°C și 60°C |
| Înălțimea față de nivelul solului | max. 2000 m | Fără restricții. | |
| Umiditate aer | max. 80% până la 31°C, scădere liniară la 50% la 40°C | max. 85% | |
| Grad de poluare | 2 | | |
| Condensare | Nu este permisă. 60% umiditate relativă maxim admisă a aerului în condiții de gaz/atmosferă corozivă. | | |

Acest capitol vă oferă informații cu privire la următoarele operații:

- Punere în funcțiune,
- Desfacerea conexiunilor cu fișă,
- Curățare,
- Depozitare,
- Eliminarea la deșeurii,
- Întreținere.



AVERTISMENT

Pericol de moarte ca urmare a tensiunii electrice!

Tensiunea electrică din sistemele de înaltă tensiune este periculoasă și poate duce la moarte prin electrocutare!

- Utilizați produsul numai pentru domeniul de utilizare prevăzut de producătorul vehiculului!



ATENȚIE

Pericol de deteriorare!

Conexiunile cu fișă se fixează prin îmbinare.

- Deblocați conexiunile cu fișă înainte de a le desface! (Consultați capitolul „Desfacerea conexiunilor cu fișă“)

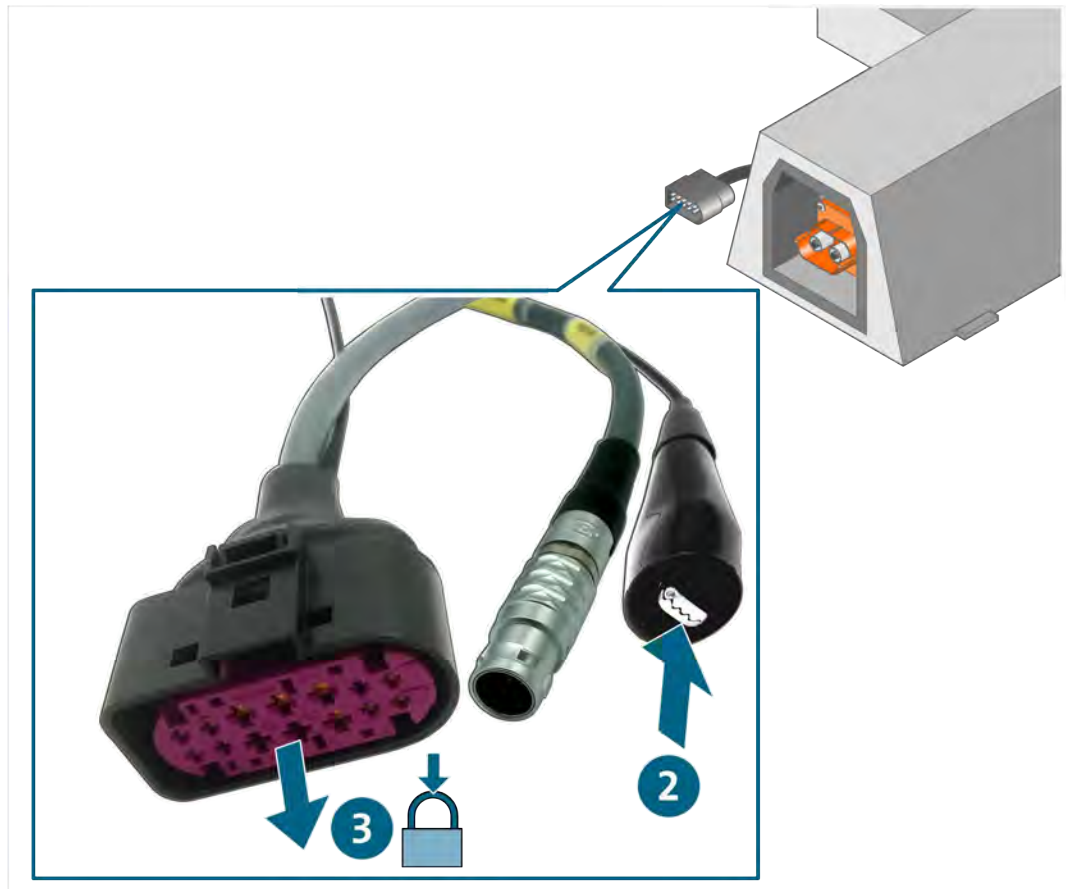
Punere în funcțiune

Operarea cutiei de diagnoză VAS 5581A

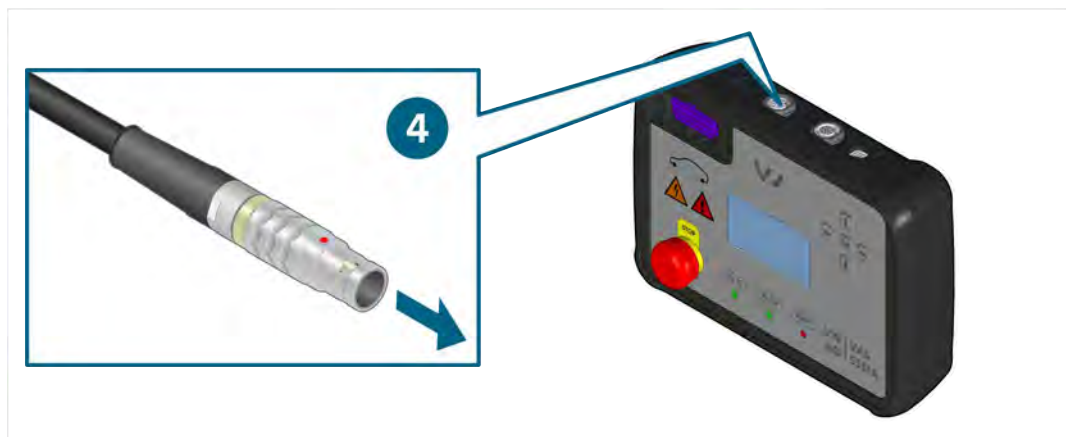
1. Respectați instrucțiunile de siguranță.



2. Conectați clema de împământare la o zonă conductoare a caroseriei vehiculului.
3. Conectați ștecărul de racordare la mufa deconectată a sistemului de gestionare a bateriei. În acest scop, asigurați-vă că la îmbinare conexiunea cu fișă este fixată.



4. Conectați ștecărul de racordare la cutia de diagnoză.



- ✓ Acum puteți efectua măsurătorile conform depanării asistate.

Operarea cutiei de diagnoză VAS 5581

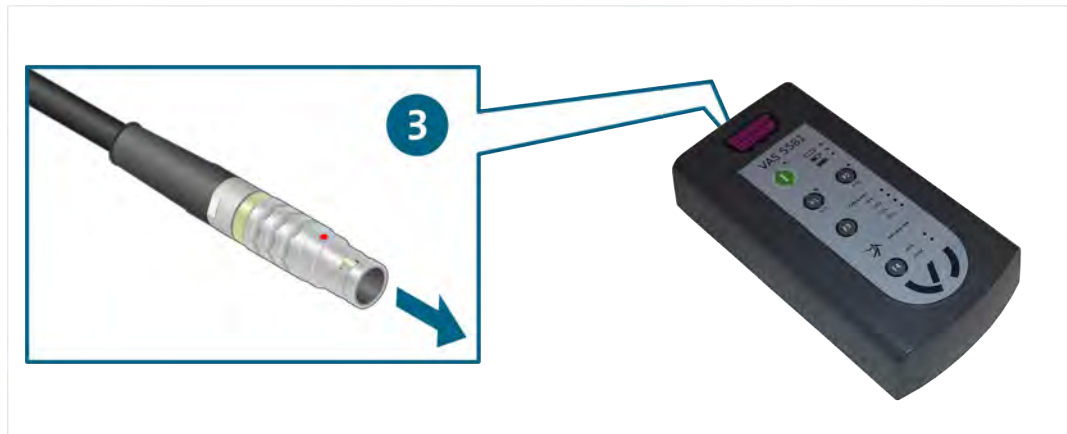


Pentru punerea în funcțiune este necesar și cablul adaptor VAS 5581/1A-2A (ASE 409 049 00 000). La punerea în funcțiune a cablului adaptor VAS 5581/1A-2, respectați manualul de utilizare aferent.

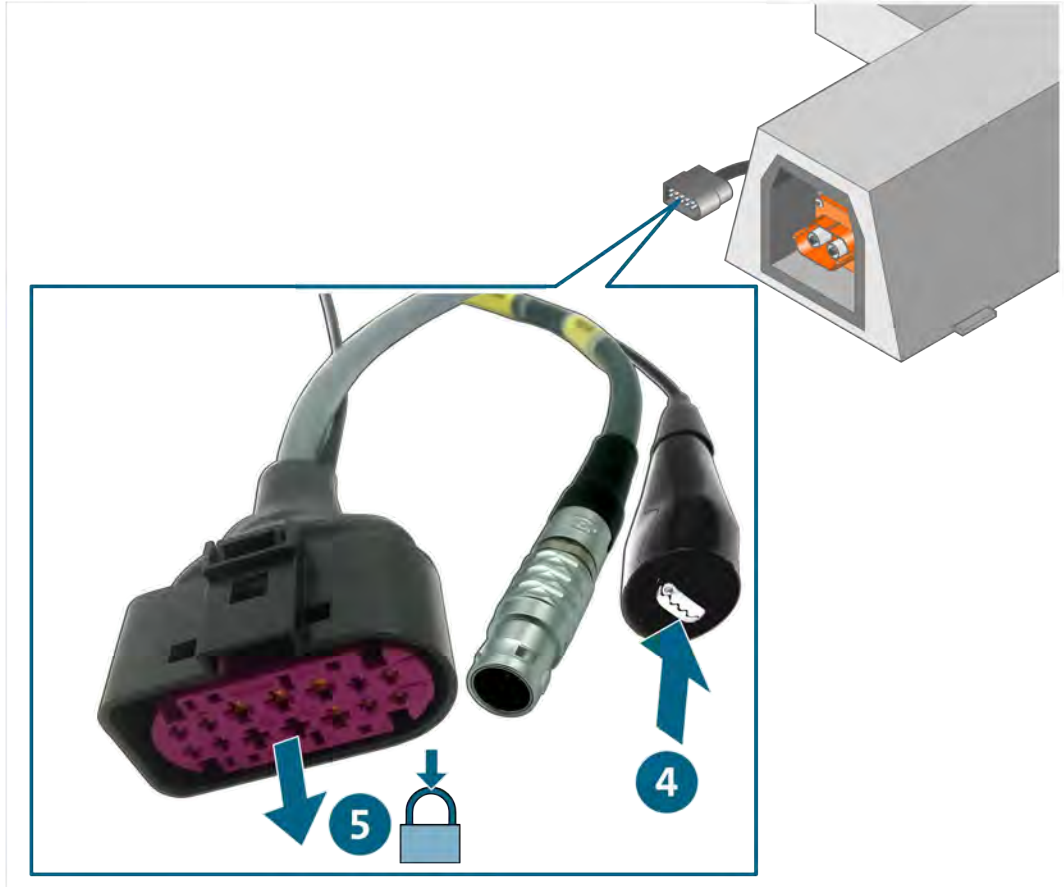
1. Respectați instrucțiunile de siguranță.



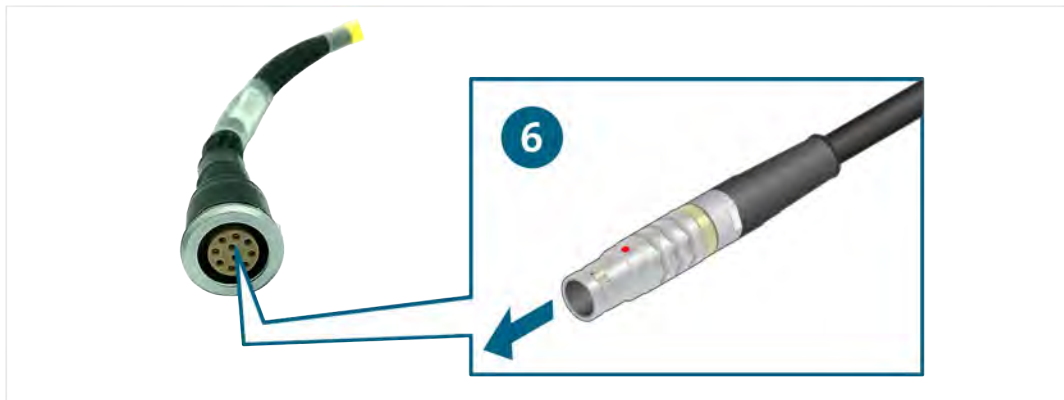
2. Conectați clema de împământare a cablului adaptor VAS 5581/1A-2A la o zonă conductoare a caroseriei vehiculului.
3. Conectați ștecărul de racordare al cablului adaptor VAS 5581/1A-2A la cutia de diagnoză VAS 5581.



4. Conectați clema de împământare la o zonă conductoare a caroseriei vehiculului.
5. Conectați ștecărul de racordare la mufa deconectată a sistemului de gestionare a bateriei. În acest scop, asigurați-vă că la îmbinare conexiunea cu fișă este fixată.



6. Conectați ștecărul de racordare la mufa cablului adaptor VAS 5581/1A-2.



- ✓ Acum puteți efectua măsurătorile conform depănării asistate.

Desfacerea conexiunilor cu fișă



AVERTISMENT

Pericol de explozie!

Componentele produsului pot produce scântei și arcuri electrice.

- Nu utilizați produsul în zone cu pericol de explozie!

Desfacerea conexiunii cu fișă a cablului de diagnoză (14 pini)

Conexiunile cu fișă sunt prevăzute cu un element de blocare automată. Pentru a desface conexiunea cu fișă respectivă:

1. Apăsați elementul de blocare și mențineți-l apăsat.
2. Desfaceți conexiunea cu fișă.



- ✓ Conexiunea cu fișă este desfăcută.

Curățare



PERICOL

Pericol de moarte ca urmare a tensiunii electrice!

Tensiunea electrică din sistemele de înaltă tensiune este periculoasă și duce la moarte prin electrocutare!

- Deconectați produsul de la toate sursele de curent înainte de a-l curăța!

Respectați instrucțiunile de siguranță!

Produsul trebuie curățat doar folosind o cârpă uscată.

Depozitare

Dacă nu utilizați produsul, depozitați-l într-un loc uscat și fără praf.

Înlăturarea și depozitarea deșeurilor

Respectați instrucțiunile de siguranță!

Înlăturați întotdeauna produsul respectând prevederile locale privind înlăturarea și depozitarea deșeurilor.

Întreținere

Respectați instrucțiunile de siguranță!

Respectați prevederile locale și naționale cu privire la verificarea periodică!

Verificați funcționarea produsul la intervale de cel mult 24 de luni.

Contactați producătorul în vederea unei verificări funcționale profesionale.

Garanție

STODIA GmbH oferă o perioadă de garanție de 24 de luni de la data cumpărării produsului. Garanția se referă la materiale funcționale care prezintă defecte demonstrabile evidente și la erori de procesare.

Pentru informații suplimentare privind condițiile de acordare a garanției, consultați termenii și condițiile prezentate pe pagina de internet a producătorului.

Serviciu clienți

Dacă aveți întrebări referitoare la produs, furnizați întotdeauna numărul de articol și - dacă există - numărul de serie. Găsiți ambele numere pe produs.

STODIA GmbH
Stocare și tehnologie diagnoză
Im Freitagsmoor 45
D – 38518 Gifhorn
Telefon: +49 (0) 5371 / 945 93 96-0
service@stodia.de
www.stodia.de

Volkswagen societate pe acțiuni
Organizația After Sales – Group Service
Referințe și sisteme
Echipament pentru atelier
Căsuța poștală 011/4915
38442 Wolfsburg

Doar pentru utilizare internă
Modificări de natură tehnică rezervate
Varianta 01/2024