

VOLKSWAGEN

AKTIENGESELLSCHAFT



Naudojimo instrukcija

Diagnostikos laidas VAS 5581A/11



Peržiūra	Data	Pagrindimas
V00	05.03.2021	Pirmasis leidimas
V01	10.03.2021	Skyriaus peržiūra: <ul style="list-style-type: none"> - Eksploatacijos pradžia - Kištukinių jungčių atlaisvinimas
V02	09.12.2021	Perdavimas „Stodia“
V03	29.01.2024	Sertifikato atnaujinimas: China-ROHS

Leidimo duomenys

Gamintojas	STODIA GmbH Speicher & Diagnosetechnik Im Freitagsmoor 45 D-38518 Gifhorn Tel. +49 (0) 5371 / 945 93 96-0 info@stodia.de www.stodia.de
Dauginimas	Norint dauginti ar perspausdinti, taip pat ir ištraukas, visada reikia gauti raštišką gamintojo sutikimą.
Autorių teisė	ORIGINALI NAUDOJIMO INSTRUKCIJA Visos teisės saugomos. Visiems tekstams, paveikslėliams ir grafikai taikomos autorių teisės ir kiti intelektinę nuosavybę saugantys įstatymai. Copyright 2024 STODIA GmbH.
Vaizdų šaltiniai	Įspėjamieji ženklai, draudžiamieji, liepiamieji ir standartiniai simboliai paimti iš viešų šaltinių, pavyzdžiui, visuotinai prieinamų interneto svetainių. CAD gaminio paveikslėlius ir nuotraukas pateikė gamintojas. Pateikiama vaizdinė medžiaga, kurioje matomas naudojamas gaminy, ir nuoroda į šaltinį.

Turinys

LEIDIMO DUOMENYS	2
TURINYS	3
ĮVADAS	4
Pastabos	4
Atitikties deklaracijos galiojimas	4
Gamintojo informacija	4
SAUGA	5
Įspėjamosios pakopos	5
Svarbios saugos nuorodos	6
Naudojimas pagal paskirtį	7
Reikalavimai tikslinei grupei	7
Eksploatuotojo pareigos	7
GAMINIO APRAŠYMAS	8
Komplektacija	8
Konstrukcija	9
Simboliai ir jungtys	10
Jungčių schema	10
Techniniai duomenys	11
VALDYMAS	12
Eksploatacijos pradžia	13
Kištukinių jungčių atlaisvinimas	14
Diagnostikos laido (32 polių) kištukinės jungties atlaisvinimas	14
Valymas	15
Laikymas	15
Utilizavimas	15
Einamoji priežiūra	15
PAGALBA	16
Garantija	16
Klientų aptarnavimo tarnyba	16

Pastabos

Prieš naudodami gaminį, atidžiai perskaitykite naudojimo instrukciją.

Prie gaminio pridedamas USB atmintukas, kuriame išsaugota naudojimo instrukcija įvairiomis kalbomis. Atitinkamai galiojančią redakciją ir kitas kalbas rasite mūsų pradžios puslapyje.

Naudojimo instrukcija yra svarbi gaminio dalis ir ją reikia laikyti kartu su gaminiu. Parduodant arba perleidžiant naujam eksploatuotojui, kartu reikia perduoti ir naudojimo instrukciją.

Be naudojimo instrukcijos, privaloma laikytis visų transporto priemonių saugiųjų aukštos įtampos sistemų diagnostikos ir klaidų paieškos taisyklių. Čia priskiriamos ir transporto priemonės gamintojo atitinkamų diagnostikos sistemų instrukcijos ir įmonės saugos reikalavimai ir technikos lygis naudojant aukštos įtampos sistemas.

Atitikties deklaracijos galiojimas

Išduota atitikties deklaracija galioja naudojimo instrukcijoje aprašytam gaminiui. Atlikus modifikacijas, permontavimus arba išplėtimus, atitikties deklaracija ir rizikos vertinimas tampa negaliojančiais.

Gamintojo informacija

Nuo pat įkūrimo įmonės veikla orientuota į ateities elektromobilumą. „STODIA GmbH“ kuria ir gamina individualius sprendimus, skirtus automobilių pramonei, energijos kaupimo sektoriui, serviso dirbtuvėms ar specialiųjų transporto priemonių parkui.

Pagrindiniai gaminiai – novatoriškos stacionarios ir mobiliosios kaupimo sistemos, kurios yra svarbiausi elementai, padedantys pereiti prie naujos energijos gamybos ir energijos autonomijos. „STODIA GmbH“ asortimentas taip pat apima išmaniąsias įkrovimo ir akumuliatorių technologijas, diagnostikos sistemas, akumuliatorių ir elementų valdymą, taip pat transporto priemonių matavimo ir diagnostikos technologijas.

„STODIA GmbH“, turinti programinės ir aparatinės įrangos kūrimo patirties, visada yra patikima Jūsų partnerė – nuo prototipo iki serijos – MADE IN GERMANY.

Šiame saugos skyriuje informuojama apie:

- Įspėjimo lygius, kurie yra šioje naudojimo instrukcijoje,
- svarbias gaminio saugos nuorodas,
- gaminio naudojimą pagal paskirtį,
- reikalavimus tikslinei grupei,
- eksploatuotojo pareigas.

Ši naudojimo instrukcija galioja tik toliau nurodytam gaminiui:

Gaminio kodas: 22102779

Pavadinimas: Diagnostikos laidas VAS 5581A/11

Įspėjamosios pakopos

Šiame skyriuje pateikia informacija apie įspėjamąsias pakopas, kurias rasite šioje naudojimo instrukcijoje.

PAVOJUS

Saugos nuorodos nesilaikymo pasekmė BUS mirtini arba sunkūs kūno sužalojimai!

ĮSPĖJIMAS

Saugos nuorodos nesilaikymo pasekmė GALI būti mirtini arba sunkūs kūno sužalojimai!

ATSARGIAI

Saugos nuorodos nesilaikymo PASEKMĖ gali būti kūno sužalojimai!

DĖMESIO

Saugos nuorodos nesilaikymo PASEKMĖ gali būti gaminio pažeidimai!

Svarbios saugos nuorodos

Šiame skyriuje pateikiama informacija apie saugos nuorodas, į kurias reikia atsižvelgti naudojant gaminį.



PAVOJUS

Pavojus gyvybei dėl elektros įtampos!

Elektros įtampa kitose sistemose yra pavojinga gyvybei ir įvykus elektros smūgiui bus patirta mirtinų traumų!

- Nenaudokite gaminio matuoti tinklo srovės grandinėse!
- Niekada nemėginkite iš gaminio tiekti elektros srovę kitiems prietaisams!



ĮSPĖJIMAS

Pavojus gyvybei dėl elektros įtampos!

Elektros įtampa aukštos įtampos sistemose yra pavojinga gyvybei ir įvykus elektros smūgiui galima patirti mirtinų traumų!

Dėl skysčių, kondensato ir didelės oro drėgmės gali įvykti trumpasis jungimas!

- Neleiskite, kad į gaminį patektų skysčių!
- Naudokite gaminį tik uždaroje ir sausoje patalpoje!



ĮSPĖJIMAS

Pavojus gyvybei dėl elektros įtampos!

Elektros įtampa gaminyje yra pavojinga ir gali sunkiai sužaloti, o elektros smūgis sukelia mirtinas traumas!

Sugedę ir pažeisti gaminiai negali garantuoti patikimos apsaugos nuo elektros įtampos!

- Neleiskite, kad ant gaminio patektų chemikalų!
- Nedelsdami pakeiskite sugedusį arba pažeistą gaminį!
- Niekada nemėginkite gaminio remontuoti ar juo manipuliuoti!

Naudojimas pagal paskirtį

Naudokite gaminį tik pagal šią naudojimo instrukciją, nes kitaip nebus užtikrinta gaminyje numatyta apsauga nuo elektros pavojaus.

Gaminys skirtas aukštos įtampos diagnostikos dėžei VAS 5581A pritaikyti prie transporto priemonės kištukinės jungties, kurią transporto priemonės gamintojas nurodė klaidų paieškoje. Gaminys skirtas prijungti prie aukštos įtampos akumuliatorių baterijos valdymo sistemos.

Gaminį leidžiama naudoti tik aukštos įtampos sistemose, nuo kurių buvo sertifikuotai atjungta įtampa.

Gaminys skirtas aukštos įtampos akumuliatorių baterijai tikrinti taip pat ir šiose transporto priemonėse:

- Pirmas panaudojimas: „Volkswagen ID.3“ (2020 m. modelis).

Pagal šią naudojimo instrukciją transporto priemonės gamintojas yra tik „Volkswagen“ grupės transporto priemonių gamintojas.

Bet koks kitoks naudojimas draudžiamas.

Reikalavimai tikslinei grupei

Darbus prie gaminio leidžiama atlikti tik kvalifikuotam personalui!

Kvalifikuotas personalas pagal šią instrukciją atitinka naudotojo šalyje galiojančius darbo prie aukštos įtampos sistemų reikalavimus, atsižvelgiant į:

- naudotojo šalyje galiojančias normas,
- kvalifikaciją, kuri pagal DGUV 200-005 turi būti bent 2 lygio arba lygiavertė,
- transporto priemonės gamintojo ir įmonės reikalavimus.

Naudojant gaminį, visada reikia dėvėti asmenines apsaugines priemones, kurias transporto priemonės gamintojas numato darbams prie aukštos įtampos sistemų.

Ekspluatuotojo pareigos

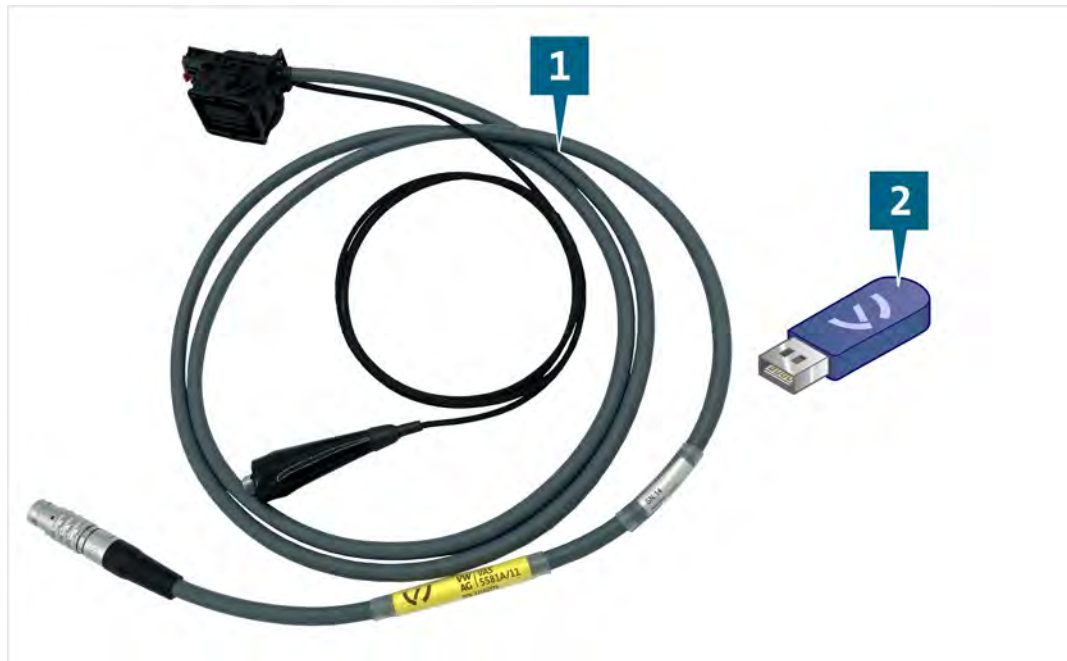
Ekspluatuotojas turi pasirūpinti, kad prie diagnostikos laido dirbantis personalas įvykdytų reikalavimus tikslinei grupei.

Be to, eksploatuotojas atsakingas, kad būtų laikomasi šių punktų:

- Diagnostikos laidas visada yra nepriekaištingos būklės ir be trūkumų.
- Laikomasi reguliarių diagnostikos laido patikros terminų ir jie protokoluojami.

Komplektacija

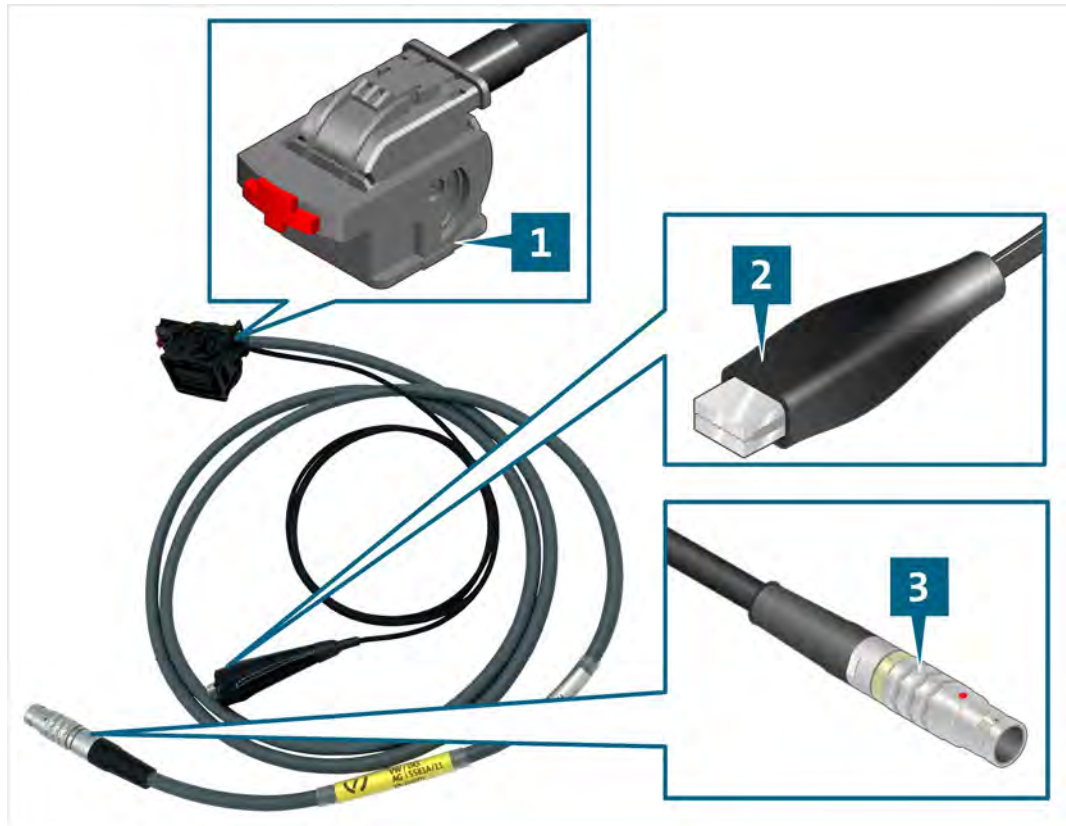
Nedelsdami patikrinkite tiekimo apimtį būseną ir komplektaciją. Jei yra trūkumų, nedelsdami susisiekite su gamintoju.



- (1) Diagnostikos laidas
- (2) USB atmintukas su naudojimo instrukcijomis

Konstrukcija

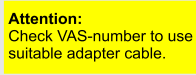







Gaminio konstrukcija:



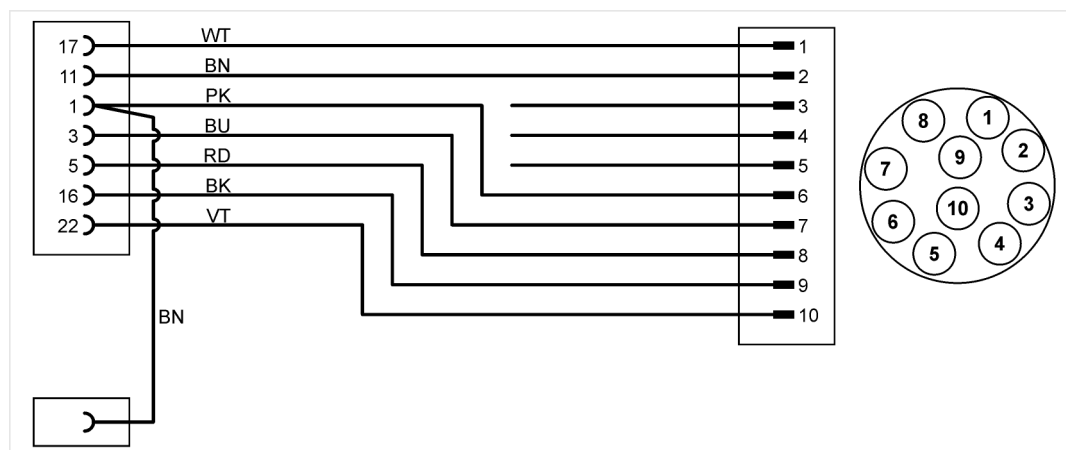
- (1) akumuliatorių baterijos valdymo sistemos jungiamasis kištukas,
- (2) masės gnybtas,
- (3) diagnostikos dėžės jungiamasis kištukas.

Simboliai ir jungtys

Ant gaminio pavaizduoti šie simboliai:

Simbolis	Reikšmė
	Dėmesio: patikrinkite VAS numerį, kad naudotumėte tinkamą adapterio laidą.
	Laikykitės naudojimo instrukcijos!
	Serijos numeris kartu su gamintojo numeriu skirtas gaminiui identifikuoti.
	Gamintojo dalies numeris kartu su serijos numeriu skirtas gaminiui identifikuoti.
	Pagal utilizavimo nuorodą draudžiama gaminį utilizuoti su buitinėmis atliekomis. Visada utilizuokite gaminį, laikydamiesi visų šiuo metu vietoje galiojančių utilizavimo taisyklių.
	CE ženklas patvirtina, kad gaminys atitinka visus Europoje galiojančius reikalavimus ir kad buvo atlikta nurodyta jo atitikties vertinimo procedūra.
	Šis ženklas patvirtina, kad gaminys atitinka GB/T 26572-2011 („China-ROHS“) ribines vertes.
	Kokybės ženklas rodo, kad gaminys patvirtintas naudoti transporto priemonės gamintojo darbo ir gamybos vietose.

Jungčių schema



Techniniai duomenys

Eksploataciniai duomenys	Vertės
Gamintojo numeris	22102779
Didžiausioji vardinė įtampa	14 V DC
Didžiausioji vardinė srovė	5 A
Svoris	~ 300 g
Laido ilgis	~ 2000 mm/1500 mm

Aplinkos sąlygos	Eksplotavimas	Laikymas	Transportavimas
Temperatūra	nuo 5 °C iki 40 °C	nuo -20 °C iki 60 °C	nuo -20 °C iki 60 °C
Aukštis virš NN	maks. 2000 m	Jokių apribojimų.	
Oro drėgmė	maks. 80 % iki 31 °C, linijiniu būdu sumažėja iki 50 %, esant 40 °C	maks. 85 %	
Užterštumo laipsnis	2		
Kondensacija	Neleistina. Maks. leistina santykinė oro drėgmė 60 %, jei yra koroziją skatinančių dujų / oro.		

Šiame skyriuje informuojama apie šiuos darbus:

- eksploatacijos pradžios,
- kištukinės jungties atlaisvinimo,
- valymo,
- laikymo,
- utilizavimo,
- einamosios priežiūros.



ĮSPĖJIMAS

Pavojus gyvybei dėl elektros įtampos!

Elektros įtampa aukštos įtampos sistemose yra pavojinga gyvybei ir įvykus elektros smūgiui galima patirti mirtinų traumų!

- Naudokite gaminį tik transporto priemonės gamintojo numatytai naudojimo sričiai!



DĖMESIO

Pažeidimo pavojus!

Prijungiant kištukinės jungtys užsifiksuoja.

- Prieš atlaisvindami kištukines jungtis, jas atlaisvinkite! (žr. skyrių „Kištukinių jungčių atlaisvinimas“)

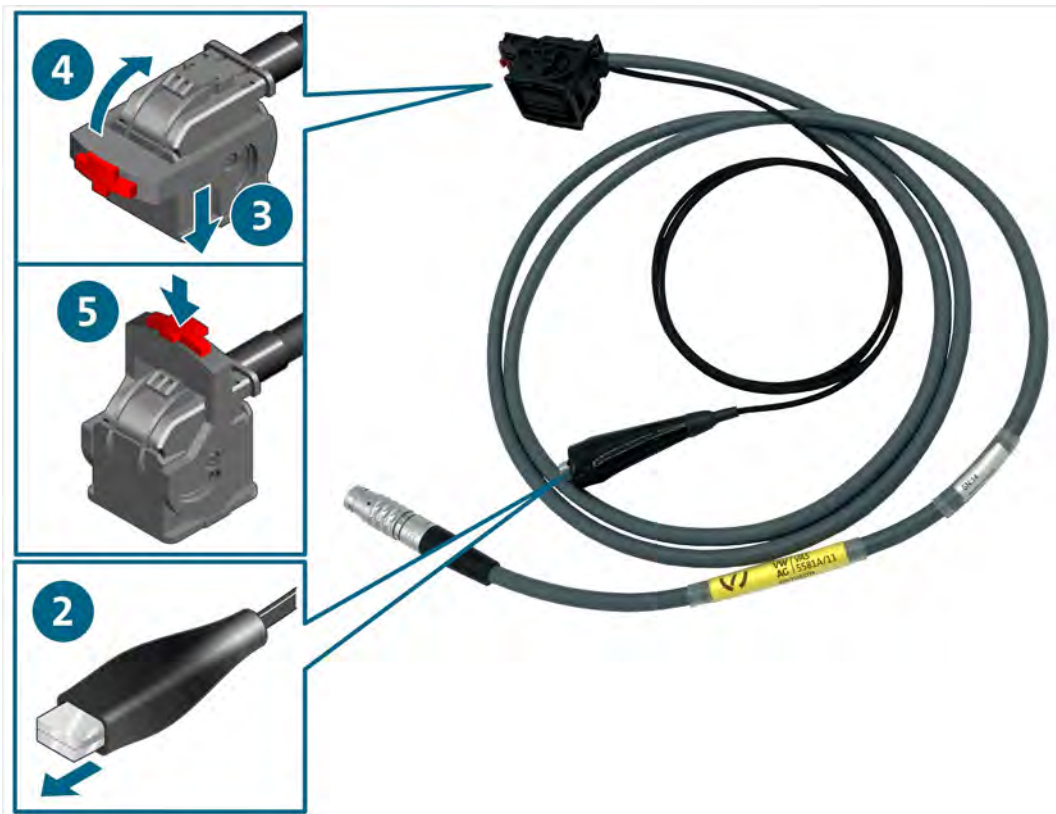
Eksploatacijos pradžia

Šiame skyriuje informuojama, kai transporto priemonės komponentą, kurį reikia patikrinti, prijungti prie diagnostikos dėžės.

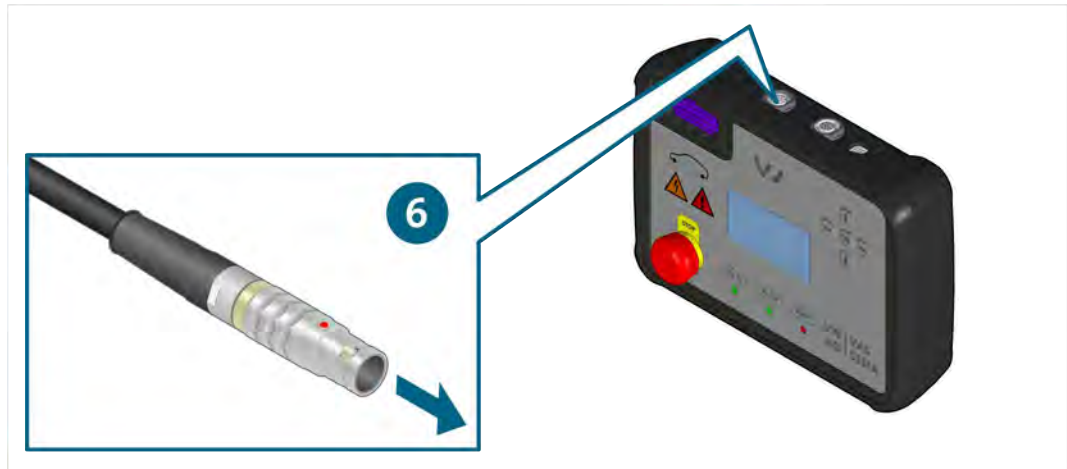
1. Atsižvelkite į saugos nuorodas.



2. Prijunkite masės gnybtą prie laidžios transporto priemonės kėbulo srities.
3. Sujunkite žemos įtampos jungiamąjį kištuką su ištrauktu MEB akumuliatorių baterijos, kurią reikia patikrinti, lizdu.
4. Sukite fiksatorių į viršų, kol jis užsifiksuos. Taip jungiamasis kištukas pritraukiamas prie kištukinės jungties.
5. Įspauskite blokavimo galvutę (nereikia).



6. Sujunkite jungiamąjį kištuką su diagnostikos dėže.



- ✓ Dabar galite atlikti matavimus, kaip nurodyta klaidų paieškoje.

Kištukinių jungčių atlaisvinimas



ĮSPĖJIMAS

Sprogimo pavojus!

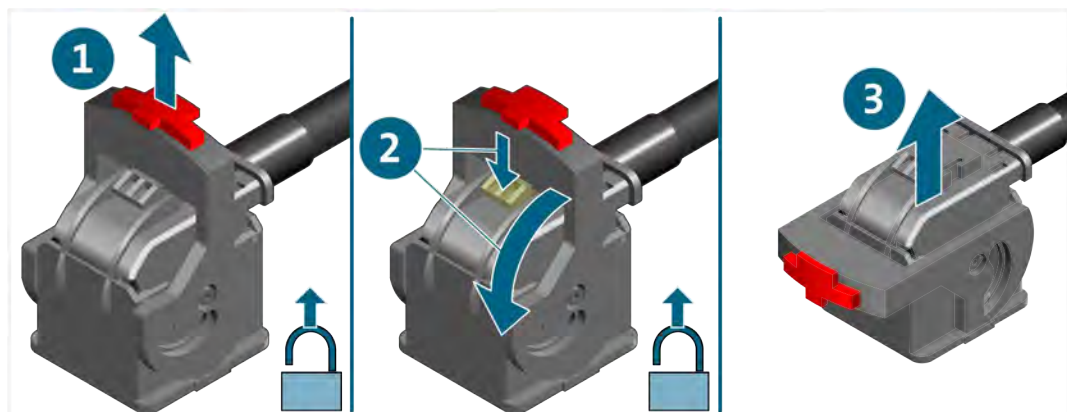
Gaminio konstrukcinės dalys gali sukelti kibirkštis ir elektros lanką.

- Nenaudokite gaminio potencialiai sprogiose srityse!

Diagnostikos laido (32 polių) kištukinės jungties atlaisvinimas

Kištukinės jungtys yra su fiksiatoriumi. Norėdami atlaisvinti atitinkamą kištukinę jungtį;

1. Ištraukite blokadimo mygtuką.
2. Paspauskite fiksavimo iškyšą žemyn ir sukite fiksiatorių žemyn, kol jis užsifiksuos. Taip jungiamasis kištukas bus atlaisvintas nuo kištukinės jungties.
3. Ištraukite kištukinės jungties dalis vienas iš kitų.



- ✓ Kištukinė jungtis atlaisvinta.

Valymas



PAVOJUS

Pavojus gyvybei dėl elektros įtampos!

Elektros įtampa aukštos įtampos sistemose yra pavojinga gyvybei ir įvykus elektros smūgiui bus patirta mirtinų!

- Prieš valydami gaminį, atjunkite jį nuo visų elektros srovės šaltinių!

Atsižvelkite į saugos nuorodas!

Gaminį leidžiama valyti tik sausa šluoste.

Laikymas

Kai gaminys nenaudojamas, laikykite jį sausoje ir nedulkėtoje vietoje.

Utilizavimas

Atsižvelkite į saugos nuorodas!

Visada utilizuokite gaminį, laikydamiesi visų šiuo metu vietoje galiojančių utilizavimo taisyklių.

Einamoji priežiūra

Atsižvelkite į saugos nuorodas!

Laikykitės nacionalinių ir regiono reguliariai patikrai keliamų reikalavimų!

Tikrinkite gaminio veikimą ne rečiau nei kas 24 mėnesius.

Kad veikimo patikra būtų tinkamai atlikta, kreipkitės į gamintoją.

Garantija

„STODIA GmbH“ suteikia 24 mėnesių garantiją nuo pirkimo datos. Garantija taikoma aiškiai įrodomiems funkcinėms medžiagų defektams ir apdorojimo klaidoms.

Daugiau informacijos apie garantijos sąlygas rasite gamintojo interneto svetainėje pateiktose Bendrosiose sandorio sąlygose.

Klientų aptarnavimo tarnyba

Iškilius klausimų dėl gaminio, visada nurodykite gaminio kodą ir, jei yra, serijos numerį. Abu numerius rasite ant gaminio.

STODIA GmbH
Speicher- und Diagnosetechnik
Im Freitagsmoor 45
D – 38518 Gifhorn

Tel. +49 (0) 5371 / 945 93 96-0

service@stodia.de

www.stodia.de

Volkswagen Aktiengesellschaft
Konzern After Sales – Group Service
Literatūra ir sistemos
Dirbtuvių įranga
P.O. kastite 011/4915
38442 Wolfsburg

Tik vidiniam naudojimui
Pasilieka teisę atlikti pakeitimus
Versija 01/2024