

# VOLKSWAGEN

AKTIENGESELLSCHAFT



دليل الاستعمال

وصلة التشخيص VAS 5581A/6A



المراجعة	التاريخ	السبب
V00	14.01.2021	أول إصدار
V01	10.02.2022	تحويل Stodia
V02	01.11.2023	تغيير اسم المنتج
V03	14.02.2024	تحديث الشهادات: UKCA، UATR، وChina-ROHS

## بيانات النشر

الجهة المصنعة

STODIA GmbH  
تقنيات الذاكرة والتشخيص  
Im Freitagsmoor 45  
D-38518 Gifhorn  
الهاتف: +49 (0) 5371 / 945 93 96-0  
info@stodia.de  
www.stodia.de

النسخ

النسخ أو إعادة الطباعة، أو حتى الاقتباسات، تستلزم الحصول دائماً على تصريح كتابي من الجهة المصنعة.

حقوق النشر

دليل الاستعمال الأصلي  
جميع الحقوق محفوظة.

تخضع جميع النصوص والصور والرسومات لحقوق الطبع والنشر والقوانين الأخرى التي تحمي الملكية الفكرية.

حقوق الطبع 2024 STODIA GmbH.

مصادر الصور

علامات التحذير والحظر والرموز الإلزامية والقياسية تأتي من مصادر عامة، مثل الصفحات التي يمكن الوصول إليها بشكل عام على الإنترنت. صور المنتج ورسومات المنتج CAD مصدرها هو الجهة المصنعة. تتوفر الصور التي تعرض المنتج المستخدم مع إثبات المصدر.

# المحتويات

2	بيانات النشر
3	المحتويات
4	مقدمة
4	ملاحظات أولية
4	سريان إعلان المطابقة
4	بيانات الجهة المصنعة
5	السلامة
5	درجات التحذير
6	تعليمات سلامة هامة
7	الاستخدام المطابق للغرض
7	متطلبات المجموعة المستهدفة
7	التزامات المشغل
8	وصف المنتج
8	محتوى المرسل
9	الهيكل
10	الرموز والوصلات
11	مخطط الدوائر الكهربائية
12	البيانات الفنية
13	التشغيل
13	بدء التشغيل
16	فك توصيلات القابس
16	تحرير الموصل القابسي لوصلة التشخيص (14 سنًا)
16	تحرير الموصل القابسي لوصلة التشخيص (28 سنًا)
17	تحرير الموصل القابسي لوصلة التشخيص (2 سن)
17	تحرير الموصل القابسي لوصلة التشخيص (20 سنًا)
18	التنظيف
18	التخزين
18	التخلص من المنتج
18	التصليح
19	المساعدة
19	الضمان
19	خدمة العملاء

## ملاحظات أولية

اقرأ دليل التشغيل هذا بحرص قبل استخدام المنتج.

يورد المنتج مزودًا بوحدة USB مُخزن عليها تعليمات التشغيل بلغات مختلفة. يمكن العثور على الإصدار الحالي واللغات الأخرى على صفحتنا الرئيسية.

دليل التشغيل هذا يعتبر جزءًا أساسيًا من المنتج ويجب الاحتفاظ به مع المنتج. في حالة بيع المنتج أو نقله للغير، فيجب تسليم دليل التشغيل إلى المشغل الجديد.

بالإضافة إلى دليل التشغيل هذا، فإن جميع اللوائح ذات الصلة بالتشخيص أو استكشاف الأخطاء في أنظمة الجهد العالي الآمنة في مركبات الطرق تكون ملزمة بشكل أساسي. ويشمل ذلك، من بين أمور أخرى، التعليمات الخاصة بأنظمة التشخيص الخاصة بالجهة المصنعة للمركبة بالإضافة إلى متطلبات السلامة التشغيلية وأحدث ما توصلت إليه التكنولوجيا في التعامل مع أنظمة الجهد العالي.

## سريان إعلان المطابقة

ينطبق إعلان المطابقة الصادر على المنتج الموصوف في دليل التشغيل. في حالة حدوث تغييرات أو تعديلات أو تمديدات، فإن إعلان المطابقة وتقييم المخاطر يفقدان صلاحيتهما.

## بيانات الجهة المصنعة

تم توجيه أنشطة الشركة منذ تأسيسها نحو التنقل الكهربائي المستقبلي. حيث تعمل شركة STODIA GmbH على تطوير وإنتاج حلول فردية لصناعة السيارات أو في قطاع تخزين الطاقة أو ورش الخدمة أو أساطيل المركبات الخاصة.

والمنتجات الأساسية في ذلك الصدد هي أنظمة التخزين المبتكرة، سواء الثابتة أو المتحركة، والتي تعد عنصرًا أساسيًا في دعم تطوير عملية تحويل الطاقة واستقلالية الطاقة. حيث إن تقنية الشحن الذكي والبطاريات وأنظمة التشخيص وإدارة البطاريات والخلايا، بالإضافة إلى تكنولوجيا القياس والتشخيص على مستوى المركبة، تعتبر جزءًا من مجموعة STODIA GmbH.

وبفضل خبرة شركة STODIA GmbH في تطوير البرمجيات والأجهزة، فإنها تعد دائمًا شريكًا موثوقًا يدعمك - بدءًا من طرح النماذج الأولية وحتى مرحلة الإنتاج المتسلسل - صنع في ألمانيا.

يوفر لك فصل السلامة هذا معلومات حول ما يلي:

- مستويات التحذير المضمنة في دليل الاستعمال هذا
- إرشادات سلامة هامة حول المنتج،
- الاستخدام المطابق للغرض للمنتج،
- متطلبات المجموعة المستهدفة،
- التزامات المشغل.

دليل الاستعمال هذا صالح حصريًا للمنتج التالي:

رقم المنتج: 22101657

الوصف: وصلة التشخيص VAS 5581A/6A

## درجات التحذير

يوفر لك هذا الفصل معلومات حول مستويات التحذير التي ستجدها في دليل المستخدم هذا.

### خطر

عدم اتباع إرشادات السلامة يؤدي إلى الوفاة أو إصابة جسدية خطيرة!

### تحذير

عدم اتباع إرشادات السلامة قد يؤدي إلى الوفاة أو إصابة جسدية خطيرة!

### احترس

عدم اتباع إرشادات السلامة قد يؤدي إلى وقوع إصابة جسدية طفيفة!

### تنبيه

عدم اتباع إرشادات السلامة قد يؤدي إلى تلف المنتج!

## تعليمات سلامة هامة

يوفر لك هذا الفصل معلومات حول إرشادات السلامة التي يجب مراعاتها عند التعامل مع المنتج.

### خطر

#### خطر على الحياة بسبب الفلظية الكهربائية!

الفلظية الكهربائية في الأنظمة الأخرى خطيرة على الحياة وقد تؤدي إلى الوفاة بسبب التعرض لصدمة كهربائية!

- لا تستخدم المنتج لإجراء قياسات على دوائر التيار الكهربائي!
- لا تحاول أبدًا تشغيل الأجهزة الأخرى باستخدام المنتج!



### تحذير

#### خطر على الحياة بسبب الفلظية الكهربائية!

الفلظية الكهربائية في أنظمة الجهد العالي خطيرة على الحياة وقد تؤدي إلى الوفاة بسبب التعرض لصدمة كهربائية!

- قد تحدث دوائر قصر بسبب السوائل والمكثفات ورطوبة الهواء العالية!
- تجنب ملامسة المنتج للسوائل!
- لا تستخدم المنتج إلا في الغرف المغلقة والجافة!



### تحذير

#### خطر على الحياة بسبب الفلظية الكهربائية!

الجهد الكهربائي الموجود في المنتج يعتبر خطيرًا وقد يتسبب في حدوث إصابات جسيمة ووفاة بسبب التعرض لصدمة كهربائية!

- المنتجات المعيبة والتالفة لا تضمن توفير الحماية الموثوقة من الجهد الكهربائي!
- تجنب ملامسة المنتج للمواد الكيميائية!
- استبدل المنتج المعيب أو التالف فورًا!
- لا تحاول أبدًا إصلاح المنتج أو التلاعب به!



## الاستخدام المطابق للغرض

لا تستخدم المنتج إلا بما يتوافق مع دليل التشغيل هذا، فبخلاف ذلك، لن تكون الحماية من المخاطر الكهربائية المنصوص عليها في المنتج مضمونة.

يستخدم المنتج لمواءمة صندوق التشخيص عالي الفولطية VAS 5581/VAS 5581A مع الموصلات القياسية على جانب المركبة الذي حددته الجهة المصنعة للمركبة في استكشاف الأخطاء الموجه. لا يُسمح باستخدام المنتج إلا مع أنظمة الجهد العالي المعتمدة والخالية من الجهد الكهربائي. المنتج مناسب لاختبار البطارية عالية الفولطية في المركبات التالية:

- أودي أيه 6 إل إي ترون الصين (PHEV) موديل 2016
- الجهة المصنعة للمركبة، بالمعنى المقصود في دليل الاستعمال هذا، هي شركات تصنيع المركبات التابعة لمجموعة فولكسفاغن فقط. وأي استخدام يتجاوز ذلك يعتبر محظورًا.

## متطلبات المجموعة المستهدفة

لا يُسمح بتنفيذ العمل على المنتج إلا بمعرفة موظفين متخصصين ومؤهلين!

يفي الموظفون المؤهلون، على النحو المنصوص عليه في دليل التشغيل هذا، بكافة المتطلبات المطبقة في بلد المستخدم للعمل على أنظمة الجهد العالي، وهي بالأحرى:

- اللوائح السارية في بلد المستخدم،
  - التأهيل بحسب المعيار DGUV 200-005 حتى المستوى 2 على الأقل أو ما يعادله،
  - لوائح الجهة المصنعة للمركبة واللوائح التشغيلية.
- عند استخدام المنتج، يلزم ارتداء معدات الحماية الشخصية التي نصّت عليها الجهة المصنعة للمركبة للعمل على أنظمة الجهد العالي في جميع الأوقات.

## التزامات المشغل

يجب على المشغل التأكد من أن الموظفين العاملين على وصلة التشخيص يفون بمتطلبات المجموعة المستهدفة.

المشغل مسؤول أيضًا عن الالتزام بالنقاط التالية:

- يجب أن يكون كابل التشخيص دائمًا في حالة ممتازة وخاليًا من العيوب.
- يجدر الالتزام بالمواعيد النهائية للفحص الدوري لوصلة التشخيص وتسجيلها.

## محتوى المرسل

تحقق على الفور من حالة محتوى المرسل ومن اكتماله. في حالة وجود أي عيوب، اتصل بالجهة المصنعة على الفور.



- (1) وصلة التشخيص
- (2) فلاشة USB مع أدلة الاستعمال



## الهيكل

هيكل المنتج:



- (1) قابس توصيل صندوق توصيل البطارية (BJB)
- (2) الطرف الأرضي
- (3) قابس توصيل صندوق التشخيص
- (4) قابس توصيل مستشعر درجة حرارة سائل التبريد 1 (الترميز في الوسط)
- (5) قابس توصيل وحدة البطارية (Cellbox)
- (6) قابس توصيل وحدة التحكم في إدارة البطارية (BMC)
- (7) قابس توصيل مستشعر درجة حرارة سائل التبريد 2 (الترميز على اليسار)

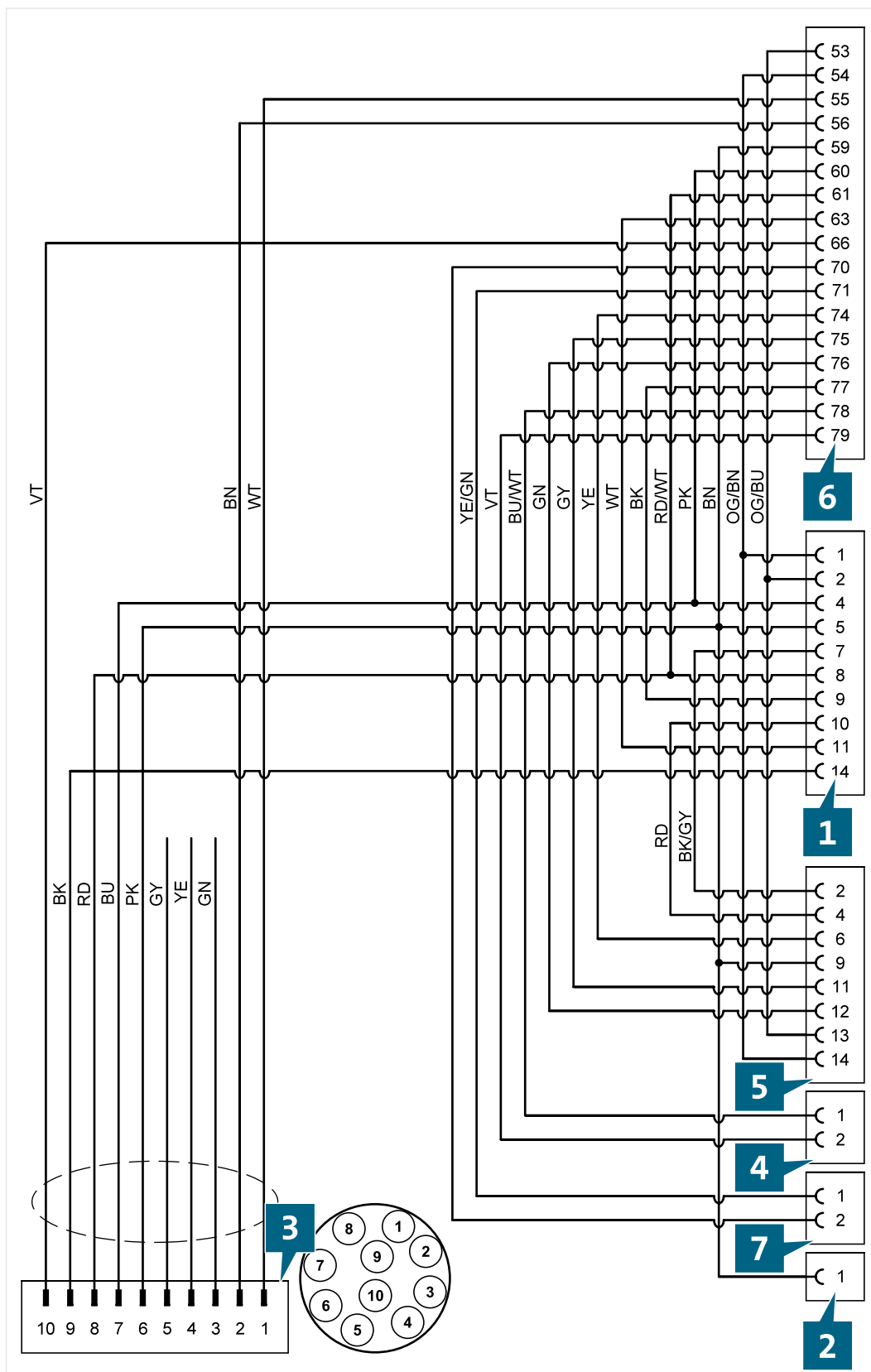
S

## الرموز والوصلات

تظهر الرموز التالية على المنتج:

الرمز	المعنى
	تنبيه: تحقق من رقم <b>VAS</b> للتأكد من أنك تستخدم كابل محول مناسب.
	قم بمراجعة دليل التشغيل!
	يستخدم الرقم المسلسل، إلى جانب رقم الجزء الخاص بالجهة المصنعة، لتحديد المنتج.
	يستخدم رقم الجزء الخاص بالجهة المصنعة، بالإضافة إلى الرقم المسلسل، لتحديد المنتج.
	تعليمات التخلص من المنتج تمنع التخلص من المنتج مع النفايات المنزلية. تخلص من المنتج دائماً بحسب جميع اللوائح المحلية للتخلص من النفايات.
	علامة <b>CE</b> تؤكد أن المنتج يتوافق مع جميع اللوائح الأوروبية المعمول بها وأنه خضع لإجراءات تقييم المطابقة المنصوص عليها.
	تشهد هذه العلامة أن هذا المنتج يفي بالقيم الحدية (GB/T 26572-2011 China-ROHS).
	علامة <b>UKCA</b> تؤكد أن المنتج يتوافق مع جميع اللوائح البريطانية المعمول بها وأنه خضع لإجراءات تقييم المطابقة المنصوص عليها.
	تؤكد علامة <b>UATR</b> على مطابقة المنتج لقرار مجلس وزراء أوكرانيا الصادر بتاريخ 10/03/2017 بشأن الموافقة على اللائحة الفنية لتقييد استخدام بعض المواد الخطرة في المعدات الكهربائية والإلكترونية
	ختم الفحص يؤكد أن المنتج معتمد للاستخدام في ورش عمل الجهة المصنعة للمركبة ومرافق الإنتاج.

## مخطط الدوائر الكهربائية



- (1) قابس توصيل صندوق توصيل البطارية (BJB)
- (2) الطرف الأرضي
- (3) قابس توصيل صندوق التشخيص
- (4) قابس توصيل مستشعر درجة حرارة سائل التبريد 1 (الترميز في الوسط)
- (5) قابس توصيل وحدة البطارية (Cellbox)
- (6) قابس توصيل وحدة التحكم في إدارة البطارية (BMC)
- (7) قابس توصيل مستشعر درجة حرارة سائل التبريد 2 (الترميز على اليسار)

## البيانات الفنية

البيانات المقاسة	القيم
رقم المصنع	22101657
الحد الأقصى للفلطية المقاسة	14 فولط تيار مستمر
الحد الأقصى للتيار المقاس	5 أمبير
الوزن	~ 570 جرام
طول الوصلة	~ 1980 مم/1320 مم/500 مم

الظروف المحيطة	التشغيل	التخزين	النقل
درجة الحرارة	5 °م حتى 40 °م	-20 °م حتى 60 °م	-20 °م حتى 60 °م
الارتفاع عن سطح البحر	بحد أقصى 2000 م	لا توجد قيود.	
رطوبة الهواء	الحد الأقصى 80% حتى 31 °م، يتناقص خطيًا إلى 50% عند 40 °م	بحد أقصى 85%	
درجة التلوث	2		
التكثيف	غير مسموح. الحد الأقصى المسموح به لرطوبة الهواء النسبية هو 60% في حالة وجود غاز/هواء مسبب للتآكل.		

يوفر لك هذا الفصل معلومات حول الأنشطة التالية:

- بدء التشغيل،
- فك الموصل القابسي،
- التنظيف،
- التخزين،
- التخلص من المنتج،
- الصيانة.

### تحذير

#### خطر على الحياة بسبب الفلظية الكهربائية!

- الفلظية الكهربائية في أنظمة الجهد العالي خطيرة على الحياة وقد تؤدي إلى الوفاة بسبب التعرض لصدمة كهربائية!  
لا تستخدم المنتج إلا في منطقة الاستخدام المخصصة من الجهة المصنعة للمركبة!



### تنبيه

#### خطر التعرض لضرر!

- تتعشق الموصلات القابسية في مكانها عند التوصيل.  
حرر قفل الموصلات القابسية قبل فصلها! (راجع الفصل "تحرير الموصلات القابسية")

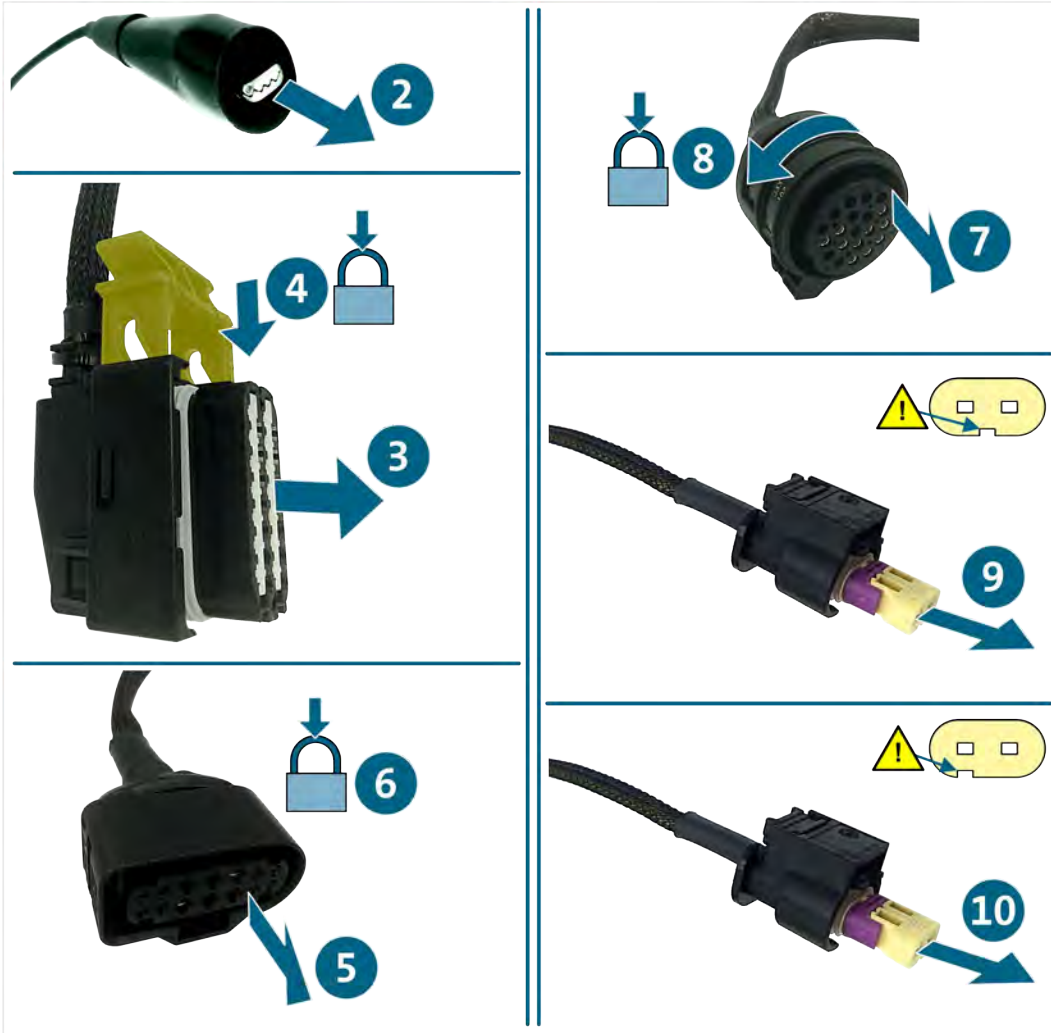


## بدء التشغيل

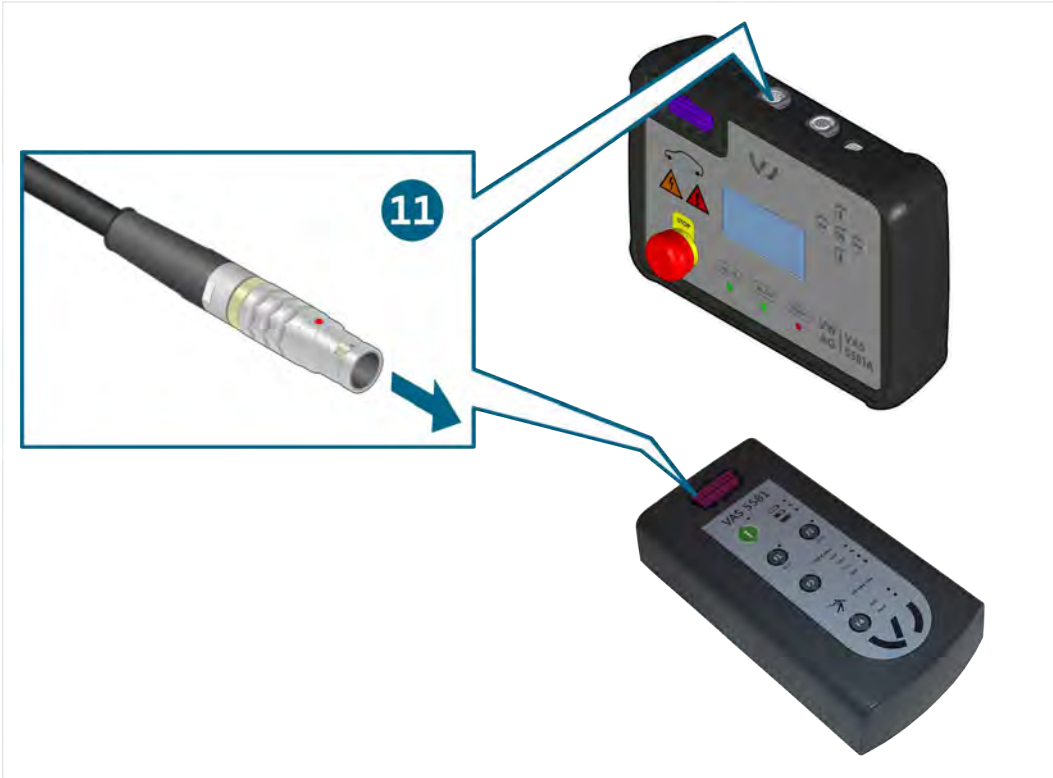
1. قم بمراجعة إرشادات السلامة.



2. يجدر توصيل الطرف الأرضي بمنطقة موصلة من جسم المركبة.
3. وصل قابس التوصيل الخاص بوحدة التحكم في إدارة البطارية (BMC) بالمقبس المناسب الذي تمت إزالته.
4. قم بقفل الاتصال.
5. وصل قابس توصيل وحدة البطارية (Cellbox) بالمقبس المناسب الذي تمت إزالته.
6. قم بقفل الاتصال.
7. وصل قابس توصيل صندوق توصيل البطارية (BJB) بالمقبس المناسب الذي تمت إزالته.
8. قم بقفل الاتصال.
9. وصل قابس توصيل مستشعر درجة حرارة سائل التبريد 1 بالمقبس المناسب الذي تمت إزالته.
10. وصل قابس توصيل مستشعر درجة حرارة سائل التبريد 2 بالمقبس المناسب الذي تمت إزالته.



11. وصل قابس التوصيل بصندوق التشخيص.



12. يمكنك الآن إجراء القياسات بحسب طرق استكشاف الأخطاء الموجهة.

## فك توصيلات القابيس

## تحرير الموصل القابسي لوصلة التشخيص (14 سنًا)

تحتوي الموصلات القابسية على قفل تلفاني. لتحرير الموصل القابسي المعني:

1. اضغط على القفل وواصل الضغط عليه.
2. اسحب الموصل القابسي بعيدًا.



✓ تم تحرير الموصل القابسي.

## تحرير الموصل القابسي لوصلة التشخيص (28 سنًا)

يحتوي الموصل القابسي على قفل. لتحرير الموصل القابسي:

1. اسحب القفل من قابس التوصيل.
- ✓ تم تحرير الموصل القابسي مسبقًا.
2. اسحب الموصل القابسي بعيدًا.



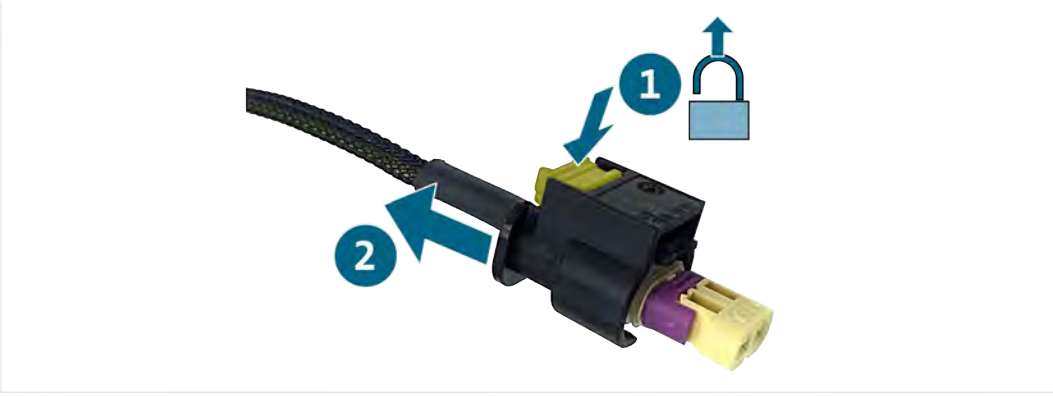
✓ تم تحرير الموصل القابسي.



### تحرير الموصل القابسي لوصلة التشخيص (2 سن)

يحتوي الموصل القابسي على قفل تلقائي. لتحرير الموصل القابسي:

1. اضغط على القفل وواصل الضغط عليه.
2. اسحب الموصل القابسي بعيدًا.



✓ تم تحرير الموصل القابسي.

### تحرير الموصل القابسي لوصلة التشخيص (20 سنًا)

تحتوي الموصلات القابسية على قفل سناني. لتحرير الموصل القابسي المعني:

1. حرر الوصلة عن طريق إدارة مبيت المقبس.
2. اسحب الموصل القابسي بعيدًا.



✓ تم تحرير الموصل القابسي.

## التنظيف



## خطر

## خطر على الحياة بسبب الفلزية الكهربائية!

- الفلزية الكهربائية في أنظمة الجهد العالي خطيرة على الحياة وتؤدي إلى الوفاة بسبب التعرض لصدمة كهربائية!
- افصل المنتج عن جميع مصادر الطاقة قبل تنظيفه!

قم بمراعاة إرشادات السلامة!  
لا يُسمح بتنظيف المنتج إلا بقطعة قماش جافة.

## التخزين

عندما لا يكون المنتج قيد الاستخدام، فقم بتخزينه في مكان جاف وخالي من الغبار.

## التخلص من المنتج

قم بمراعاة إرشادات السلامة!  
تخلص من المنتج دائمًا بحسب جميع اللوائح المحلية للتخلص من النفايات.

## التصليح

قم بمراعاة إرشادات السلامة!  
يجب الالتزام بالمتطلبات الوطنية والمحلية للاختبار المنتظم!  
تحقق من أداء المنتج على فترات لا تزيد عن 24 شهرًا.  
لإجراء اختبار وظيفي احترافي، اتصل بالجهة المصنعة.

## الضمان

تمنح شركة STODIA GmbH فترة ضمان مدتها 24 شهرًا من تاريخ الشراء. ويشير الضمان إلى المواد الوظيفية المعيبة وأخطاء المعالجة التي يمكن إثباتها بشكل واضح. يمكنك العثور على المزيد من المعلومات حول شروط الضمان في بند الشروط والأحكام على موقع الجهة المصنعة.

## خدمة العملاء

إذا كانت لديك أي أسئلة حول المنتج، فقم دائمًا بتضمين رقم المنتج والرقم المسلسل - إذا كان متاحًا. يمكنك العثور على كلا الرقمين على المنتج.

STODIA GmbH  
تقنيات الذاكرة والتشخيص  
Im Freitagsmoor 45  
D – 38518 Gifhorn  
الهاتف: +49 (0) 5371 / 945 93 96-0  
service@stodia.de  
www.stodia.de

Volkswagen Aktiengesellschaft

مجموعة ما بعد البيع - خدمة المجموعة

المراجع الأدبية والأنظمة

تجهيزات الورش

صندوق البريد 4915/011

Wolfsburg 38442

للاستخدام الداخلي فحسب

الحق محفوظ في إجراء تعديلات

تحريرًا في 02/2024