

# VOLKSWAGEN

AKTIENGESELLSCHAFT



## Kullanım kılavuzu

Teşhis kablosu VAS 5581A/12



Revizyon	Tarih	Sebep
V00	25.10.2019	İlk baskı
V01	02.03.2021	Komple revizyon
V02	17.12.2021	Stodia nakli
V03	24.01.2024	Sertifika güncellemesi: Çin ROHS

## Yayın bilgisi

**Üretici** STODIA GmbH  
Depolama & Teşhis Tekniği  
Im Freitagsmoor 45  
D-38518 Gifhorn  
Telefon: +49 (0) 5371 / 945 93 96-0  
info@stodia.de  
www.stodia.de

**Çoğaltma** Kısmen dahi olsa çoğaltma veya kopyalama daima üreticinin yazılı onayını gerektirir.

**Telif hakkı** ORJİNAL KULLANIM KILAVUZUNUN ÇEVİRİSİ  
Tüm hakları saklıdır.  
Tüm metinler, resimler ve grafikler telif hakkı yasası ve diğer yasalar ile koruma altına alınmıştır.  
Copyright 2024 STODIA GmbH.

**Resim kaynakları** Uyarı işareti, yasak, ikaz ve norm sembolleri internetteki ortak kullanım alanları gibi herkese açık kaynaklardan alınmıştır. CAD ürün resimleri ve ürün fotoğrafları üreticiden alınmıştır. Ürünün kullanım sırasındaki halini gösteren resim malzemesi kaynak kanıtı ile donatılmıştır.

# İçerik

<b>YAYIN BİLGİSİ</b>	<b>2</b>
<b>İÇERİK</b>	<b>3</b>
<b>GİRİŞ</b>	<b>4</b>
Ön açıklamalar	4
Uygunluk beyanının geçerliliği	4
Üretici bilgileri	4
<b>GÜVENLİK</b>	<b>5</b>
Uyarı kademeleri	5
Önemli güvenlik uyarıları	6
Amacına uygun kullanım	7
Hedef gruptan beklentiler	7
İşletmecinin yükümlülükleri	7
<b>ÜRÜN AÇIKLAMASI</b>	<b>8</b>
Teslimat kapsamı	8
Yapı	8
Semboller ve bağlantılar	9
Devre şeması	10
Teknik veriler	11
<b>KULLANIM</b>	<b>12</b>
İşletime alma	13
Konnektör bağlantılarını ayırma	15
Teşhis hattı konnektör bağlantısını (20 pinli) ayırma	15
Temizlik	16
Depolama ve taşıma	16
İmha etme	16
Onarım	16
<b>YARDIM</b>	<b>17</b>
Garanti hizmeti	17
Teknik servis	17

## Ön açıklamalar

Ürünü kullanmadan önce kullanım kılavuzunu dikkatli bir şekilde okuyun.

Ürünün yanında kullanım kılavuzunun farklı dillerde kaydedildiği USB bellek bulunur. Geçerli nüsha ve diğer ülke dilleri ana sayfamızda mevcuttur.

Kullanım kılavuzu ürünün önemli bir bileşenidir ve ürün ile birlikte muhafaza edilmelidir. Temlik veya devredilmesi halinde kullanım kılavuzu da yeni kullanıcıya verilmelidir.

Bu kullanım kılavuzunun yanı sıra yol taşıtlarında kendinden emniyetli yüksek gerilim sistemlerinde teşhis veya hata aramaya yönelik ilgili tüm yönetmelikler de bağlayıcıdır. Bunların arasında özellikle araç üreticisinin ilgili teşhis sistemlerinin kılavuzları ayrıca ticari güvenlik talimatları ve yüksek gerilim sistemlerindeki tekniğin mevcut durumu da yer alır.

## Uygunluk beyanının geçerliliği

Düzenlenen uygunluk beyanı kullanım kılavuzunda açıklanan ürün için geçerlidir. Değişiklik, teknik değişiklik veya geliştirme yapıldığında uygunluk beyanı ve risk değerlendirmesi geçerliliğini kaybeder.

## Üretici bilgileri

Kurulmasından itibaren şirket faaliyetleri gelecek vadede elektromobilitéye yöneliktir. STODIA GmbH, otomotiv endüstrisi, enerji depolama alanı, servis atölyeleri veya özel filolar için özgün çözümler geliştiriyor ve üretiyor.

Temel unsur olarak enerji geçişini ve enerji özerkliğini ileri götüren, hem durağan, hem de mobil olan yenilikçi depoları bunun ana ürünleridir. Aynı şekilde STODIA'nın portföyünde akıllı şarj ve akü teknolojisi, teşhis sistemleri, akü ve hücre yönetimi ile beraber araç genelinde ölçüm ve teşhis tekniği de yer almaktadır.

STODIA GmbH yazılım ve donanım ürünlerinin geliştirilmesindeki tecrübeleri ile prototiplerden seri üretime kadar daima güvenilir bir ortak olarak yanınızdadır – MADE IN GERMANY.

Bu güvenlik bölümünün içerdiği bilgiler:

- Bu kullanım kılavuzunda bulunan uyarı kademeleri,
- Ürün ile ilgili önemli güvenlik uyarıları,
- Ürünün amacına uygun biçimde kullanılması,
- Hedef gruptan beklentiler,
- İşletmecinin yükümlülükleri.

Bu kullanım kılavuzu sadece aşağıdaki ürün için geçerlidir:

Ürün numarası: 22101625

Tanım: Teşhis kablosu VAS 5581A/12

## Uyarı kademeleri

Bu bölüm, bu kullanım kılavuzunda bulunan uyarı kademeleri hakkında bilgi verir.

### TEHLİKE

Güvenlik uyarısının dikkate alınmaması ölüme veya ciddi yaralanmalara NEDEN OLUR!

### UYARI

Güvenlik uyarısının dikkate alınmaması ölüme veya ciddi yaralanmalara NEDEN OLABİLİR!

### DİKKAT

Güvenlik uyarılarının dikkate alınmaması hafif yaralanmalara NEDEN OLABİLİR!

### DİKKAT

Güvenlik uyarısının dikkate alınmaması üründe hasarlara neden olabilir!

## Önemli güvenlik uyarıları

Bu bölüm, ürün kullanılırken dikkate alınması gereken güvenlik uyarıları hakkında bilgi verir.



### TEHLİKE

#### Elektrik gerilimi nedeniyle hayati tehlike!

Başka sistemlerdeki elektrik gerilimi hayati tehlike arz eder ve elektrik çarpmasından dolayı ölüme neden olur!

- Ürünü şebeke akım devrelerindeki ölçümler için kullanmayın!
- Ürün üzerinden başka cihazları elektrikle beslemeyi asla denemeyin!



### UYARI

#### Elektrik gerilimi nedeniyle hayati tehlike!

Yüksek gerilim sistemlerindeki elektrik gerilimi hayati tehlike arz eder ve elektrik çarpmasından dolayı ölüme neden olabilir!

Sıvılar, kondensatlar ve yüksek hava nem oranı nedeniyle kısa devreler oluşabilir!

- Ürünün sıvılarla temas etmesini önleyin!
- Ürünü sadece kapalı ve kuru odalarda kullanın!



### UYARI

#### Elektrik gerilimi nedeniyle hayati tehlike!

Üründeki elektrik gerilimi tehlike arz eder ve elektrik çarpmasından dolayı ciddi yaralanmalara ve ölüme neden olabilir!

Arızalı ve hasarlı ürünler, elektrik gerilimine karşı korumayı güvenli şekilde sağlayamaz!

- Ürünün kimyasal maddelerle bağlantıya geçmesini önleyin!
- Arızalı veya hasarlı bir ürünü derhal değiştirin!
- Asla ürünü onarmayı veya manipüle etmeyi denemeyin!

## Amacına uygun kullanım

Ürünü yalnızca bu kullanım kılavuzuna göre kullanın, aksi takdirde elektrik tehlikesine karşı üründe öngörülen koruma artık sağlanamaz.

Ürün, araç üreticisinin kayıtlı hata aramada belirlediği araç tarafındaki konnektör bağlantısına VAS 5581/VAS 5581A yüksek gerilimli teşhis kutusunun adapte edilmesi için işlev görmektedir.

Ürün yalnızca sertifikalı gerilimsiz bağlanmış yüksek gerilim sistemlerinde kullanılabilir.

Ürün yüksek traksiyoner akünün aşağıdaki araçlarda kontrolü için uygundur:

- Porsche Taycan (2020 Model)

Bu kullanım kılavuzu kapsamında araç üreticileri sadece Volkswagen Grubunun araç üreticileridir.

Bunun dışında kalan her türlü kullanım yasaktır.

## Hedef gruptan beklentiler

Üründeki çalışmalar yalnızca kalifiye personel tarafından gerçekleştirilebilir!

Bu kullanım kılavuzu kapsamında kalifiye personel, yüksek gerilimli sistemlerde yapılacak çalışmalara yönelik olarak kullanıcı ülkesinde geçerli olan tüm gereklilikleri aşağıdaki hususlar uyarınca yerine getirir:

- Kullanıcı ülkesinde geçerli olan düzenlemeler,
- DGUV 200-005 uyarınca en az sınıf 2 veya eşdeğeri kalifikasyon,
- araç üreticisi ve işletme talimatları.

Ürünün kullanımı sırasında araç üreticisinin, yüksek gerilim sistemlerinde yapılacak çalışmalara yönelik olarak öngörmüş olduğu kişisel koruyucu donanım her zaman giyilmelidir.

## İşletmecinin yükümlülükleri

İşletmeci, teşhis kablosunda çalışan personelin hedef gruptan beklentileri karşılamasını sağlamalıdır.

İşletmeci bunun dışında aşağıdaki hususlara uyulmasından sorumludur:

- Teşhis kablosu daima mükemmel ve kusursuz durumdadır.
- Teşhis kablosunun düzenli kontrol dönemlerine riayet edilip protokolleniyor.

## Teslimat kapsamı

Teslimat kapsamının durumunu ve tam olup olmadığını kontrol edin. Eksiklik varsa derhal üretici ile irtibata geçin.



- (1) Teşhis kablosu
- (2) Kullanım kılavuzlarını içeren USB bellek

## Yapı

Ürünün yapısı:

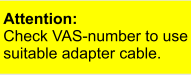









- (1) Bağlantı fişi traksiyoner akü
- (2) Teşhis kutusu bağlantı fişi
- (3) Şase pensesi

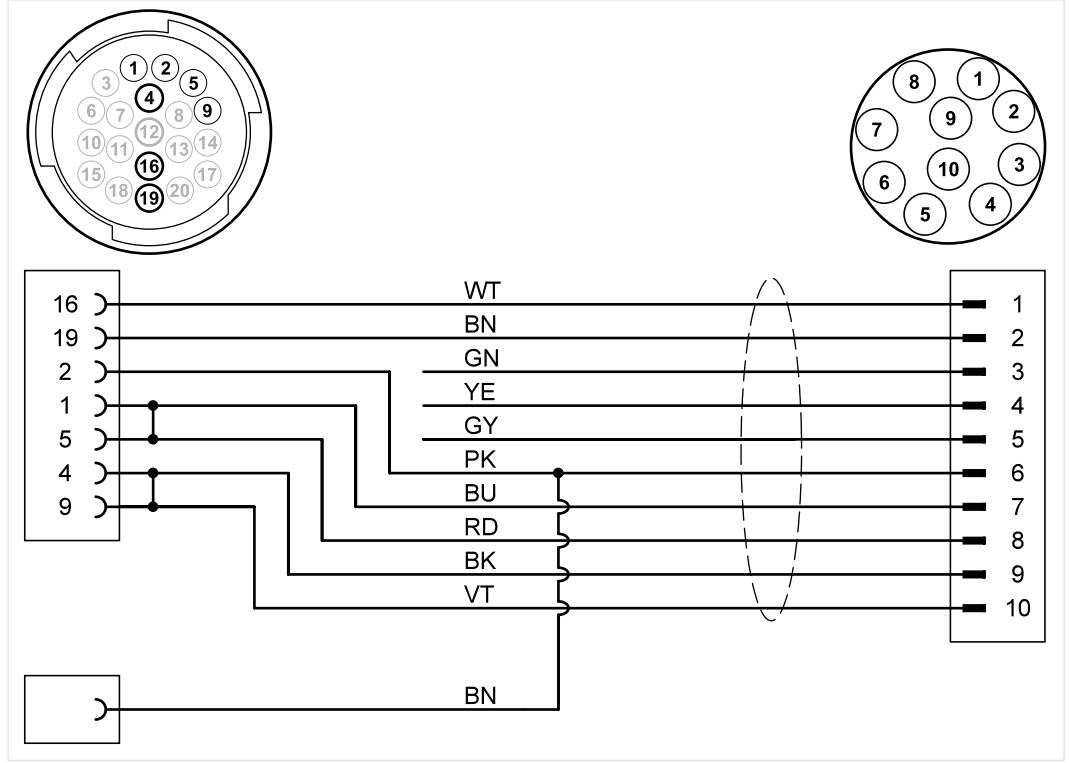


## Semboller ve bağlantılar

Üründe aşağıdaki semboller kullanılmıştır:

Sembol	Anlamı
	<b>Dikkat:</b> Uygun bir adaptör kablosu kullanmanız için VAS numarasını kontrol edin.
	Kullanım kılavuzunu dikkate alın!
	Seri numarası ile birlikte üretici parça numarası ürünün tanımlanmasında kullanılır.
	Üretici parça numarası ile birlikte seri numarası ürünün tanımlanmasında kullanılır.
	Atık sistemine dahil edilmesi ile ilgili uyarı, ürünün evsel atıklar üzerinden bertaraf edilmesini yasaklar. Ürünü daima güncel olarak bulunulan yerde geçerli olan imha yönetmeliklerine göre imha edin.
	CE işaret, ürünün geçerli olan tüm Avrupa yönergelerine uygun olduğunu ve öngörülen uygunluk değerlendirme işlemlerine tabi tutulduğunu belgeledir.
	Bu işaret, ürünün GB/T 26572-2011 ("Çin ROHS") standardının sınır değerlerine uygun olduğunu belgeledir.
	Kontrol mührü ürüne, araç üreticisi fabrika ve üretim tesislerindeki kullanım için izin verildiğini bildirir.

## Devre şeması



## Teknik veriler

Nominal veriler	Değerler
Üretici numarası	22101625
Maksimum Anma Gerilimi	14VDC
Maksimum Anma Akımı	5A
Ağırlık	~ 590g
Kablo uzunluğu	~ 1950mm/1520mm

Ortam koşulları	İşletim	Depolama	Taşıma
Sıcaklık	5°C ila 40°C	-20°C ila 60°C	-20°C ila 60°C
Deniz seviyesi üzerinde yükseklik	maks. 2000m	Kısıtlama yok.	
Hava nemi	31°C'ye kadar maks. %80, 40°C'de %50'ye doğrusal düşüşlü	maks. %85	
Kirlilik seviyesi	2		
Yoğuşma	İzin verilmedi. Eğer aşındırıcı gaz/hava mevcutsa, izin verilen maksimum bağıl hava nemi % 60.		

Bu bölüm aşağıdaki faaliyetler hakkında bilgi verir:

- İşletime alma,
- Konnektör bağlantısını ayırma,
- Temizlik,
- Depolama,
- İmha,
- Bakım.



## UYARI

### Elektrik gerilimi nedeniyle hayati tehlike!

Yüksek gerilim sistemlerindeki elektrik gerilimi hayati tehlike arz eder ve elektrik çarpmasından dolayı ölüme neden olabilir!

- Ürünü sadece araç üreticisinin öngörmüş olduğu uygulama alanında kullanın!



## DİKKAT

### Hasar tehlikesi!

Konnektör bağlantıları bağlanırken kilitlenir.

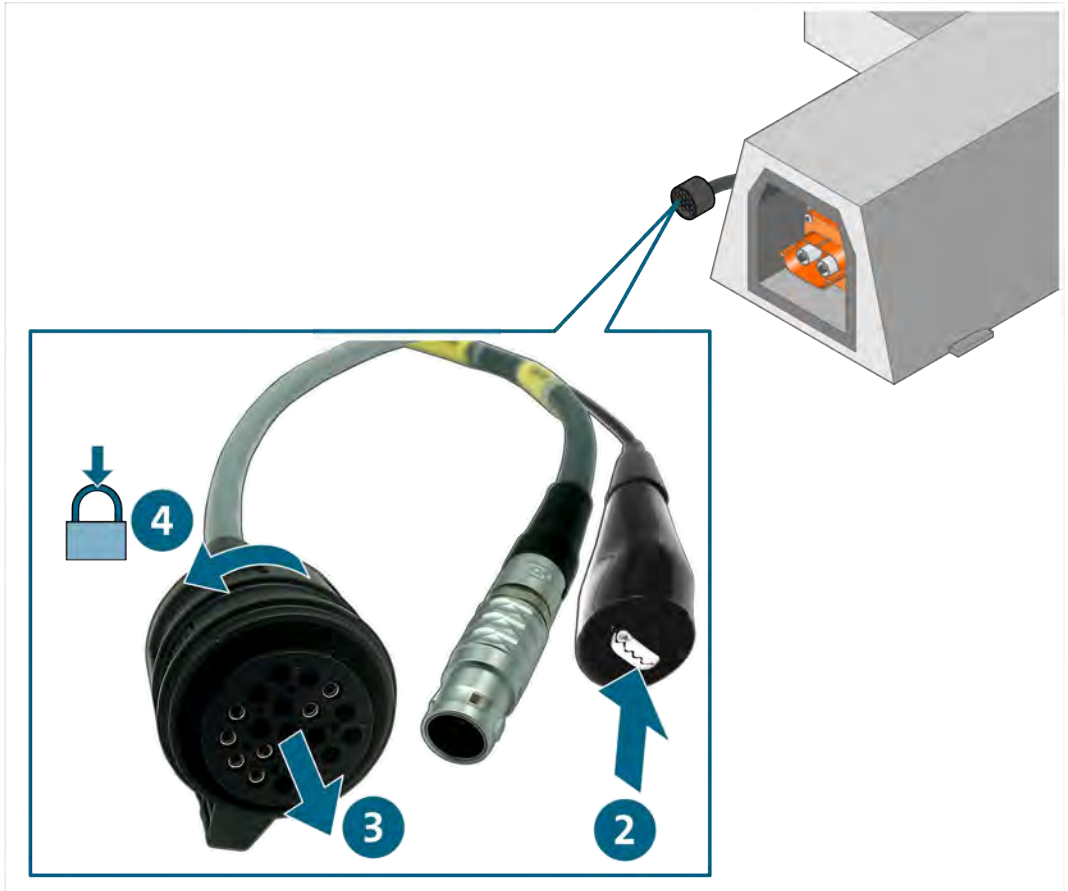
- Konnektör bağlantılarını ayırmadan önce açın! (bkz. Bölüm "Konnektör bağlantılarını ayırma")

## İşletime alma

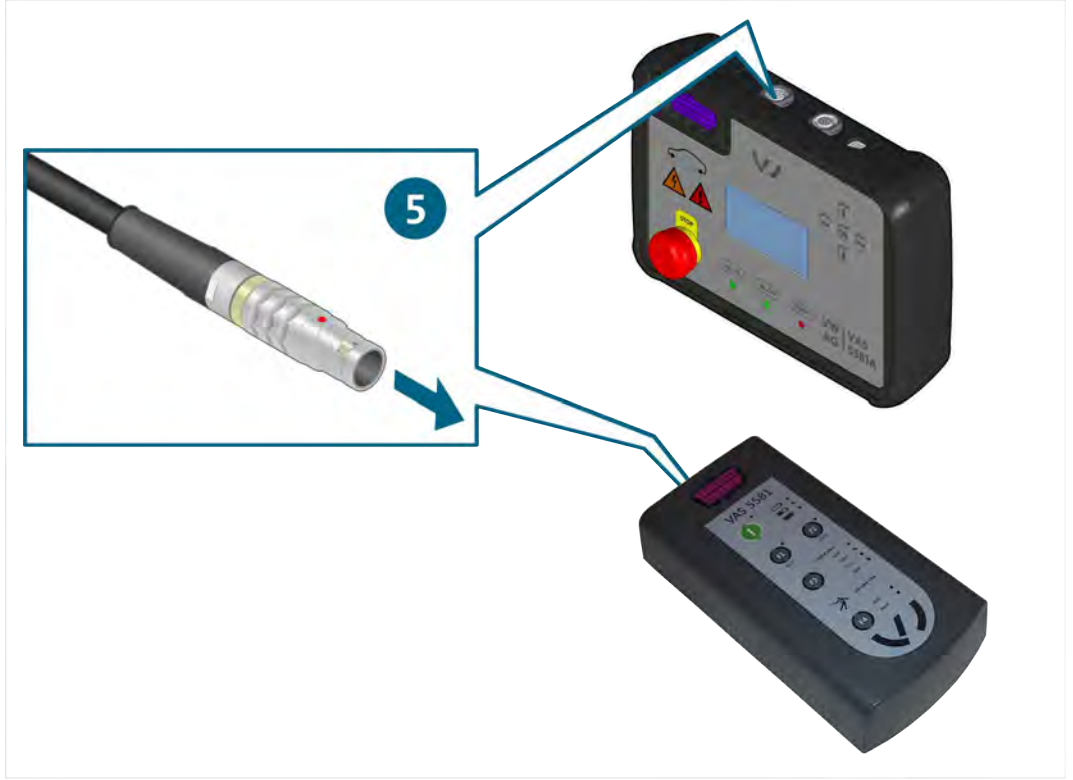
1. Güvenlik Uyarıları'na dikkate alın.



2. Şase pensesini araç kaportasının iletken bir bölgesine bağlayın.
3. Bağlantı fişini traksiyoner akünün bağlı olmayan soketine takın.
4. Bağlantıyı kilitleyin.



5. Bağlantı fişini teşhis kutusunu bağlayın.



✓ Şimdi ölçümleri kayıtlı hata aramaya göre uygulayabilirsiniz.

## Konnektör bağlantılarını ayırma



### UYARI

#### Patlama tehlikesi!

Ürünün parçalarından dolayı kıvılcımlar ve arklar oluşabilir.

- Ürünü muhtemel patlama tehlikesi bulunan bölgelerde kullanmayın!

### Teşhis hattı konnektör bağlantısını (20 pinli) ayırma

Konnektör bağlantıları bayonet kilide sahiptir. İlgili konnektör bağlantısını ayırmak için:

1. Soket muhafazasını çevirerek bağlantının kilidini açın.
2. Konnektör bağlantısını çekerek ayırın.



- ✓ Konnektör bağlantısı ayrılmıştır.

## Temizlik



### TEHLİKE

#### Elektrik gerilimi nedeniyle hayati tehlike!

Yüksek gerilim sistemlerindeki elektrik gerilimi hayati tehlike arz eder ve elektrik çarpmasından dolayı ölüme neden olur!

- Ürünü temizlemeden önce, ürünü tüm elektrik kaynaklarından ayırın!

Güvenlik uyarılarını dikkate alın!

Ürün sadece kuru bir bezle temizlenebilir.

## Depolama ve taşıma

Ürün kullanılmadığında, kuru ve tozsuz bir yerde depolayın.

## İmha etme

Güvenlik uyarılarını dikkate alın!

Ürünü daima güncel olarak bulunulan yerde geçerli olan imha yönetmeliklerine göre imha edin.

## Onarım

Güvenlik uyarılarını dikkate alın!

Düzenli kontroller için ulusal ve yerel talimatlara uyulmalıdır!

Ürünü en fazla 24 ay arayla işlevi bakımından kontrol edin.

Usulüne uygun işlev kontrolü için üreticiye başvurun.



## Garanti hizmeti

STODIA GmbH firması satış tarihinden itibaren 24 ay garanti süresi verir. Garanti açıkça kanıtlanabilen arızalı işlev malzemesi ve işleme hatalarına ilişkindir.

Garanti koşullarına yönelik ayrıntılı bilgiler üreticinin web sitesindeki genel iş koşullarında mevcuttur.

## Teknik servis

Ürünle ilgili sorularda daima ürün numarasını ve - varsa - seri numarasını da bildirin. Her iki numara üründedir.

STODIA GmbH  
Depolama ve Teşhis Tekniği  
Im Freitagsmoor 45  
D – 38518 Gifhorn  
Telefon: +49 (0) 5371 / 945 93 96-0  
service@stodia.de  
www.stodia.de

Volkswagen Aktiengesellschaft  
Satış sonrası şirketler grubu – servis grubu  
Literatür ve sistemler  
Servis donanımı  
Brieffach 011/4915  
38442 Wolfsburg

Sadece dahili kullanım için  
Teknik değişiklik yapma hakkı saklıdır  
Sürüm 01/2024