

# VOLKSWAGEN

AKTIENGESELLSCHAFT



## Návod k použití

Adaptérový kabel VAS 6606/28



Revize	Datum	Důvody
V00	10.03.2021	První vydání
V01	17.03.2021	Kompletní přepracování
V02	10.12.2021	Převod pod značku Stodia
V03	29.01.2024	Aktualizace certifikátu: „China-ROHS“

## Tiráž

### Výrobce

STODIA GmbH  
 Speicher & Diagnosetechnik  
 Im Freitagsmoor 45  
 D-38518 Gifhorn  
 Telefon: +49 (0) 5371 / 945 93 96-0  
 info@stodia.de  
 www.stodia.de

### Kopírování

Bez písemného souhlasu výrobce je zakázáno tento dokument či jeho části kopírovat nebo jinak rozmnožovat.

### Autorská práva

ORIGINÁLNÍ NÁVOD K OBSLUZE

Všechna práva vyhrazena.

Na všechny texty, obrázky a schémata se vztahují autorská práva a ostatní zákony na ochranu duševního vlastnictví.

Copyright 2024 STODIA GmbH.

### Zdroje obrázků

Výstražné značky, symboly zákazů, příkazů a norem jsou z veřejně dostupných zdrojů a z obecně dostupných internetových stránek. CAD obrázky a snímky výrobků pochází od výrobce. U obrázků, které ukazují použití výrobku, je uveden zdroj.

# Obsah

<b>TIRÁŽ</b>	<b>2</b>
<b>OBSAH</b>	<b>3</b>
<b>ÚVOD</b>	<b>4</b>
Předmluva	4
Platnost prohlášení o shodě	4
Údaje výrobce	4
<b>BEZPEČNOST</b>	<b>5</b>
Výstražné úrovně	5
Důležité bezpečnostní pokyny	6
Předepsaný účel použití	7
Požadavky na cílovou skupinu	7
Povinnosti provozovatele	7
<b>POPIS VÝROBKU</b>	<b>8</b>
Obsah dodávky	8
Konstrukce	8
Symboly a přípojky	9
Schéma elektrického zapojení	9
Technické údaje	10
<b>OBSLUHA</b>	<b>11</b>
Uvedení do provozu	12
Rozpojování konektorových spojů	13
Uvolnění konektoru oddělovacího boxu (66pólového)	13
Čištění	14
Skladování	14
Likvidace	14
Údržba	14
<b>NÁPOVĚDA</b>	<b>15</b>
Záruka	15
Zákaznický servis	15

## Předmluva

Než začnete výrobek používat, pečlivě si přečtěte tento návod k obsluze.

K výrobku je přiložen USB flash disk, na kterém najdete návod k obsluze v různých jazycích. Aktuálně platné znění návodu a další jazykové verze najdete na naší domovské stránce.

Návod k obsluze je podstatnou součástí výrobku a je třeba ho tak uchovávat spolu s výrobkem. Pokud výrobek prodáte nebo přenecháte třetí osobě, předejte jí i návod k obsluze.

Vedle tohoto návodu jsou závazné i všechny relevantní předpisy týkající se diagnostiky nebo detekce chyb na jiskrově bezpečných vysokonapěťových systémech v silničních vozidlech. Patří sem mimo jiné návody příslušných diagnostických systémů výrobce vozidel, provozní bezpečnostní opatření a stav techniky při zacházení s vysokonapěťovými systémy.

## Platnost prohlášení o shodě

Vystavené prohlášení o shodě platí pro výrobek popsany v návodu k obsluze. Při změně, úpravě nebo rozšíření výrobku pozbývají prohlášení o shodě a hodnocení rizika svoji platnost.

## Údaje výrobce

Od svého založení se společnost orientuje na perspektivní obor elektromobility. Společnost STODIA GmbH vyvíjí a vyrábí individuální řešení pro automobilový průmysl, oblast ukládání energie, servisní dílny nebo speciální vozový park.

Hlavními výrobky společnosti jsou inovativní stacionární i mobilní akumulátory, které jsou klíčovým prvkem při prosazování energetické transformace a soběstačnosti. V portfoliu společnosti STODIA GmbH najdete i chytré nabíjecí a bateriové technologie, diagnostické systémy, management baterií a článků, i měřicí a diagnostickou technologii pro všechny části vozidla.

Díky zkušenostem s vývojem softwaru a hardwaru je společnost STODIA GmbH spolehlivým partnerem, který bude vždy na vaší straně – od prototypu až po sériovou výrobu – MADE IN GERMANY.

V této bezpečnostní kapitole najdete následující informace:

- výstražné úrovně uvedené v tomto návodu k obsluze,
- důležité bezpečnostní pokyny k výrobku,
- předepsaný účel použití výrobku,
- požadavky na cílovou skupinu,
- povinnosti provozovatele.

Tento návod k obsluze je platný výhradně pro následující výrobek:

Číslo výrobku: 22102723

Název: Adaptérový kabel VAS 6606/28

## Výstražné úrovně

V této kapitole najdete informace o stupních výstrahy uvedených v tomto návodu k obsluze.

### NEBEZPEČÍ

Nedodržování bezpečnostních pokynů ZPŮSOBÍ smrtelné nebo vážné zranění!

### VAROVÁNÍ

Nedodržování bezpečnostních pokynů MŮŽE způsobit smrtelné nebo vážné zranění!

### UPOZORNĚNÍ

Nedodržování bezpečnostních pokynů MŮŽE způsobit lehké zranění!

## Důležité bezpečnostní pokyny

V této kapitole najdete informace o bezpečnostních pokynech, které je třeba dodržovat při manipulaci s výrobkem.



### NEBEZPEČÍ

#### Ohrožení života elektrickým proudem!

Další systémy pracují pod nebezpečným elektrickým napětím, které způsobí smrtelný úder elektrickým proudem!

- Nepoužívejte produkt pro měření u síťových elektrických obvodů!
- Nikdy se nepokoušejte pomocí produktu napájet jiná zařízení!



### VAROVÁNÍ

#### Ohrožení života elektrickým proudem!

Vysokonapěťové systémy pracují pod nebezpečným elektrickým napětím, které může způsobit smrtelný úder elektrickým proudem!

Působením tekutin, kondenzované kapaliny a vysoké vlhkosti vzduchu může dojít ke zkratu!

- Zabraňte tomu, aby se produkt dostal do kontaktu s kapalinami!
- Produkt používejte pouze v uzavřených a suchých prostorech!



### VAROVÁNÍ

#### Ohrožení života elektrickým proudem!

Produkt pracuje pod nebezpečným elektrickým napětím, které může způsobit vážné zranění a smrt!

Vadné a poškozené produkty nemohou zaručit spolehlivou ochranu proti úderu elektrickým proudem!

- Zabraňte tomu, aby se produkt dostal do kontaktu s chemickými látkami!
- Vadný nebo poškozený produkt okamžitě vyměňte!
- Nikdy se nepokoušejte produkt opravovat ani s ním jakkoli manipulovat!

## Předepsaný účel použití

Výrobek se používá k testování modulů článků v trakčních bateriích CATL v rámci diagnostiky stanovené výrobcem vozidla spolu s odpojovacím boxem VAS 6606.

Výrobek je vhodný pro následující diagnostiku:

- měření napětí článku,
- čtení snímačů teploty.

Výrobek není určen k ověření beznapěťového stavu.

Ve vozidle použijte pouze konektory, které výrobce vozidla uvádí v pokynech k řešení problémů.

Výrobci vozidel ve smyslu tohoto návodu k obsluze jsou výhradně výrobci vozidel skupiny Volkswagen.

Jakékoli použití nad tento rámec je zakázáno.

## Požadavky na cílovou skupinu

Práce na výrobku smí provádět pouze kvalifikovaný odborný personál!

Kvalifikovaný personál ve smyslu tohoto návodu k obsluze splňuje všechny požadavky platné v dané zemi, které jsou předepsány pro práce na vysokonapěťových systémech. Jedná se o:

- směrnice platné v dané zemi,
- kvalifikaci podle DGUV 200-005 (minimálně stupeň 2 nebo ekvivalentní),
- požadavky výrobce vozu nebo podnikové požadavky.

Při používání výrobku je obsluha povinná po celou dobu nosit osobní ochranné prostředky, které předepisuje výrobce vozu pro práci na vysokonapěťových systémech.

## Povinnosti provozovatele

Provozovatel musí zajistit, aby personál pracující na adaptérovém kabelu splňoval požadavky na cílovou skupinu.

Provozovatel je navíc odpovědný za dodržování následujících bodů:

- Adaptérový kabel je vždy v bezvadném stavu a bez závad.
- Jsou dodržovány a zaznamenávány pravidelné kontrolní intervaly adaptérového kabelu.

## Obsah dodávky

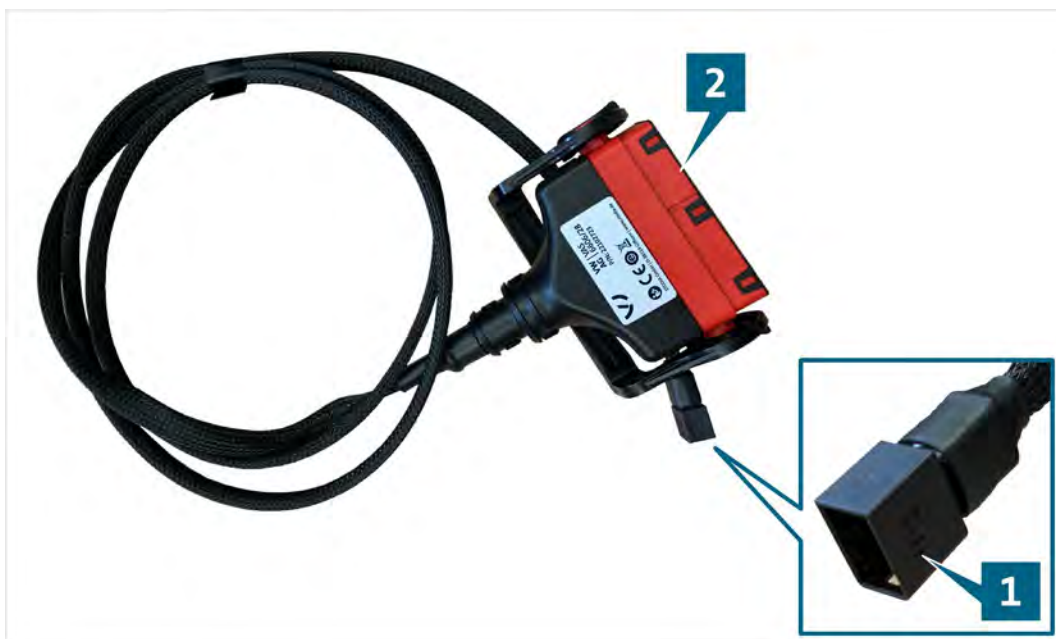
Okamžitě zkontrolujte stav a úplnost rozsahu dodávky. V případě výskytu závad neprodleně kontaktujte výrobce.



- (1) Adaptérový kabel
- (2) USB flash disk s návodem k obsluze

## Konstrukce

Konstrukce produktu:










- (1) Připojovací konektor modulu baterie
- (2) Připojovací konektor oddělovacího boxu



## Symbole a přípojky

Na výrobku jsou vyobrazeny tyto symboly:

Symbol	Význam
	Dodržujte návod k obsluze!
	Číslo výrobního dílu spolu se sériovým číslem slouží k identifikaci výrobku.
	Sériové číslo spolu s číslem výrobního dílu slouží k identifikaci výrobku.
	Pokyny k likvidaci zakazují likvidaci produktu prostřednictvím domovního odpadu. Likvidaci výrobku provádějte vždy v souladu s aktuálně platnými, místními předpisy o likvidaci odpadu.
	Označení CE potvrzuje, že produkt splňuje všechny platné evropské předpisy a byl podroben předepsanému postupu posuzování shody.
	Toto označení potvrzuje, že produkt splňuje limity všech regulovaných složek podle SJ/T 11363-2006 („China-ROHS“).
	Pečeť kvality označuje tento produkt jako schválený pro použití ve výrobních závodech a zařízeních výrobce vozidel.

## Schéma elektrického zapojení



## Technické údaje

Jmenovité údaje	Hodnoty
Číslo výrobce	22102723
Maximální jmenovité napětí	60 V DC
Maximální jmenovitý proud	1000 mA
Hmotnost	~ 330 g
Celková délka	2000 mm

Okolní podmínky	Provoz	Skladování	Přeprava
Teplota	5 °C až 40 °C	-20 °C až 60 °C	-20 °C až 60 °C
Nadmořská výška	max. 2000 m	Bez omezení.	
Vlhkost vzduchu	max. 80 % až do 31 °C, lineárně klesá na 50 % při 40 °C	max. 85 %	
Stupeň znečištění	2		
Kondenzace	Není přípustná. Maximální přípustná relativní vlhkost vzduchu je 60 % v prostředí s korozivním plynem/vzduchem.		

V této kapitole najdete informace o těchto činnostech:

- uvedení do provozu,
- rozpojování konektorových spojů,
- čištění,
- skladování,
- likvidace,
- údržba.



## VAROVÁNÍ

### Nebezpečí úrazu elektrickým proudem!

Zásobníky energie NELZE odpojit od napájení.

Elektrické napětí v modulech baterií je nebezpečné a může způsobit vážné zranění a smrt při zásahu elektrickým proudem!

- Práce na otevřených modulech baterií provádějte s maximální opatrností!



## UPOZORNĚNÍ

### Nebezpečí úrazu elektrickým proudem!

Výrobek pracuje pod nebezpečným elektrickým napětím, které může způsobit lehké zranění!

- Produkt používejte pouze pro oblast použití určenou výrobcem vozidla!



## POZOR

### Nebezpečí poškození!

Konektorové spoje při spojení zaklapnou.

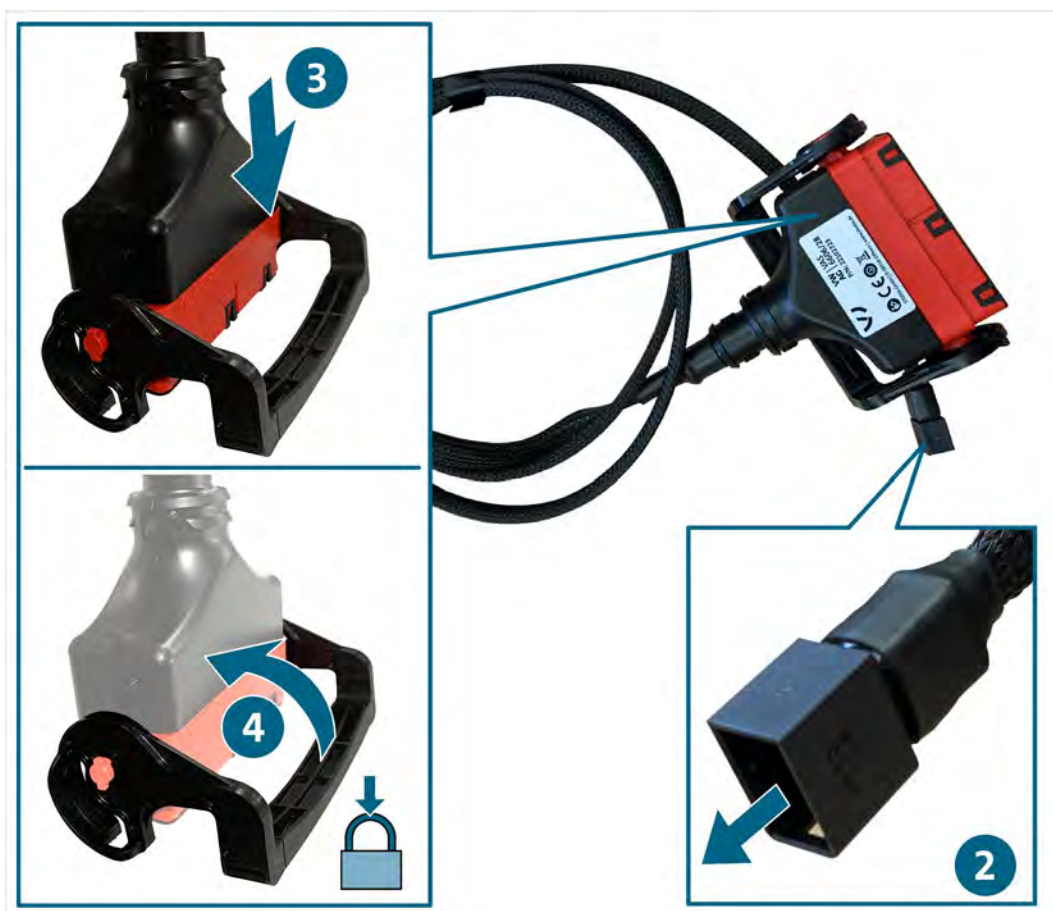
- Před rozpojením konektorového spoje ho nejprve odblokujte! (viz kapitolu „Rozpojování konektorových spojů“)

## Uvedení do provozu

1. Dodržujte bezpečnostní pokyny.



2. Připojte připojovací konektor k odpojené zásuvce testovaného modulu baterie.
3. Připojte připojovací konektor oddělovacího boxu k určenému slotu na oddělovacím boxu VAS 6606.
4. Vytáhněte zajišťovací páčku nahoru. Tím se zástrčka konektoru přitáhne ke konektoru.



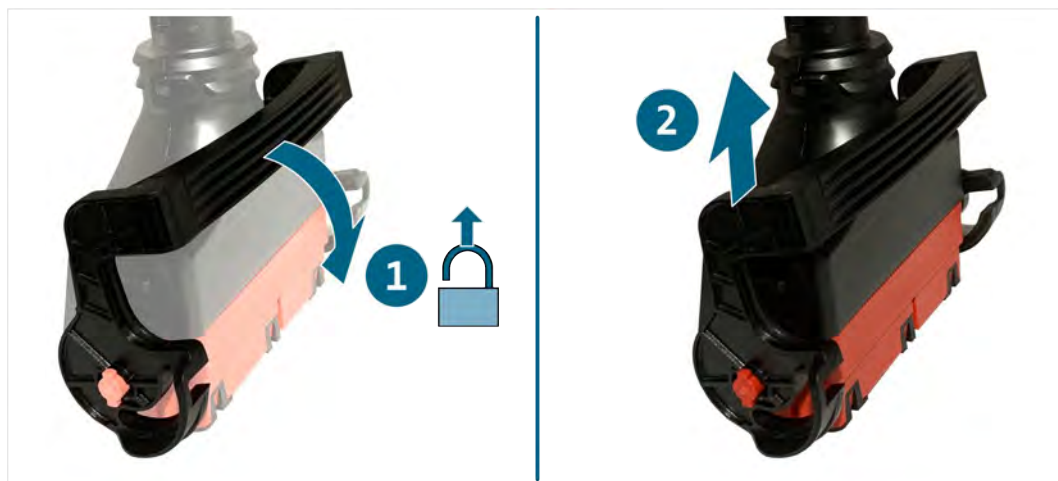
- ✓ Nyní můžete provádět měření podle pokynů k řešení problémů.

## Rozpojování konektorových spojů

### Uvolnění konektoru oddělovacího boxu (66pólového)

Konektor má zajištění. Uvolnění konektoru:

1. Stiskněte zajišťovací páčku směrem dolů. Konektor se napůl uvolní.
2. Rozpojte konektor.



✓ Nyní je konektor uvolněn.

## Čištění



### **VAROVÁNÍ**

#### **Nebezpečí úrazu elektrickým proudem!**

Výrobek pracuje pod nebezpečným elektrickým napětím, které může způsobit smrtelný zásah elektrickým proudem!

- Než začnete výrobek čistit, odpojte ho od všech zdrojů napětí!

Dodržujte bezpečnostní pokyny!

Výrobek čistěte pouze suchým hadrem.

## Skladování

Pokud se výrobek nepoužívá, uskladněte jej na suchém a bezprašném místě.

## Likvidace

Dodržujte bezpečnostní pokyny!

Likvidaci výrobku provádějte vždy v souladu s aktuálně platnými, místními předpisy o likvidaci odpadu.

## Údržba

Dodržujte bezpečnostní pokyny!

Dodržujte národní a místní požadavky na pravidelné kontroly!

Minimálně každých 24 měsíců zkontrolujte funkčnost výrobku.

S odbornou kontrolou funkčnosti výrobku se obraťte na výrobce.

## Záruka

Společnost STODIA GmbH poskytuje záruku 24 měsíců od data nákupu. Záruka se vztahuje na jednoznačně prokazatelné vady funkčního materiálu a chyby zpracování.

Podrobnější informace o záručních podmínkách najdete ve všeobecných obchodních podmínkách na stránkách výrobce.

## Zákaznický servis

V případě dotazů k výrobku uvádějte vždy číslo výrobku a sériové číslo (je-li k dispozici). Obě čísla najdete na výrobku.

STODIA GmbH  
Speicher- und Diagnosetechnik  
Im Freitagsmoor 45  
D-38518 Gifhorn  
Telefon: +49 (0) 5371 / 945 93 96-0  
service@stodia.de  
www.stodia.de

Volkswagen Aktiengesellschaft  
Konzern After Sales – Group Service  
Literatura a systémy  
Vybavení díly  
P.O. BOX 011/4915  
38442 Wolfsburg

Pouze pro interní použití  
Technické změny vyhrazeny  
Verze 01/2024