

VOLKSWAGEN

AKTIENGESELLSCHAFT



Instrukcja obsługi

Przewód adaptera VAS 5581/1A-2A



| Poprawka | Data | Uzasadnienie |
|------------|------------|--------------------------------------|
| V00 | 20.11.2020 | Pierwsze wydanie |
| V01 | 17.12.2021 | Przejęcie Stodia |
| V02 | 24.01.2024 | Aktualizacja certyfikatu: China-ROHS |
| | | |
| | | |
| | | |

Nota prawna

Producent STODIA GmbH
Magazynowanie i technika diagnostyczna
Im Freitagsmoor 45
D-38518 Gifhorn
Telefon: +49 (0) 5371 / 945 93 96-0
info@stodia.de
www.stodia.de

Powielanie Powielanie lub przedruk, nawet częściowy, zawsze wymaga pisemnej zgody producenta.

Prawa autorskie TŁUMACZENIE INSTRUKCJI OBSŁUGI
Wszelkie prawa zastrzeżone.
Wszystkie teksty, zdjęcia i grafiki podlegają prawu autorskiemu i innym przepisom o ochronie własności intelektualnej.
Copyright 2024 STODIA GmbH.

Źródła zdjęć Znaki ostrzegawcze, symbole zakazu, nakazu i normowe pochodzą ze źródeł publicznych, takich jak ogólnie dostępne obszary w Internecie. Ilustracje produktów CAD oraz zdjęcia produktów pochodzą od producenta. Ilustracje przedstawiające produkt podczas używania opatrzone są odniesieniem do źródła.

Treść

| | |
|---|-----------|
| NOTA PRAWNA | 2 |
| TREŚĆ | 3 |
| WPROWADZENIE | 4 |
| Uwagi wstępne | 4 |
| Ważność deklaracji zgodności | 4 |
| Informacje producenta | 4 |
| BEZPIECZEŃSTWO | 5 |
| Poziomy ostrzegawcze | 5 |
| Ważne instrukcje dotyczące bezpieczeństwa | 6 |
| Użytkowanie zgodne z przeznaczeniem | 7 |
| Wymagania stawiane grupie docelowej | 7 |
| Obowiązki użytkownika | 7 |
| OPIS PRODUKTU | 8 |
| Zakres dostawy | 8 |
| Budowa | 8 |
| Symbole i przyłącza | 9 |
| Schemat elektryczny | 10 |
| Dane techniczne | 11 |
| OBSŁUGA | 12 |
| Uruchomienie | 13 |
| Czyszczenie | 14 |
| Przechowywanie | 14 |
| Usuwanie | 14 |
| Konserwacja | 14 |
| POMOC | 15 |
| Gwarancja | 15 |
| Obsługa klienta | 15 |

Uwagi wstępne

Przed użyciem produktu należy uważnie przeczytać niniejszą instrukcję obsługi.

Do produktu dołączona jest pamięć USB, na której zapisane są instrukcje obsługi w różnych językach. Aktualną wersję i wersje w innych językach można znaleźć na naszej stronie internetowej.

Instrukcja obsługi jest integralną częścią produktu i należy przechowywać ją razem z produktem. W przypadku sprzedaży lub przekazania produktu instrukcję obsługi należy przekazać nowemu użytkownikowi.

Oprócz niniejszej instrukcji obsługi obowiązują wszystkie istotne przepisy dotyczące diagnostyki lub rozwiązywania problemów samobezpiecznych instalacji wysokonapięciowych w pojazdach drogowych. Obejmuje to między innymi instrukcje dotyczące odpowiednich systemów diagnostycznych producenta pojazdu oraz specyfikacje bezpieczeństwa eksploatacji i aktualny stan techniki w zakresie obsługi instalacji wysokonapięciowych.

Ważność deklaracji zgodności

Wydana deklaracja zgodności dotyczy produktu opisanego w instrukcji obsługi. W przypadku zmian, modyfikacji lub rozszerzeń deklaracja zgodności i ocena ryzyka tracą ważność.

Informacje producenta

Od momentu powstania przedsiębiorstwa jego koncentruje się na przyszłościowej elektromobilności. STODIA GmbH opracowuje i produkuje indywidualne rozwiązania dla przemysłu samochodowego, magazynowania energii, warsztatów serwisowych i flot pojazdów specjalnych.

Głównymi produktami firmy są innowacyjne systemy magazynowania energii, zarówno stacjonarne, jak i mobilne, które są kluczowymi elementami w procesie transformacji energetycznej i autonomii energetycznej. Portfolio firmy STODIA GmbH obejmuje również technologie inteligentnego ładowania i akumulatorów, systemy diagnostyczne, zarządzanie akumulatorami i ogniwami oraz technologie pomiarowe i diagnostyczne dla całego pojazdu.

Dzięki doświadczeniu w tworzeniu oprogramowania i sprzętu, firma STODIA GmbH jest zawsze niezawodnym partnerem po stronie klienta – począwszy od prototypu aż po produkcję seryjną – MADE IN GERMANY.

Ten rozdział dotyczący bezpieczeństwa zawiera następujące informacje:

- poziomy ostrzegawcze zawarte w tej instrukcji obsługi,
- ważne instrukcje dotyczące bezpieczeństwa produktu,
- zgodne z przeznaczeniem użytkowanie produktu,
- wymagania stawiane grupie docelowej,
- obowiązki użytkownika.

Niniejsza instrukcja obsługi dotyczy tylko następującego produktu:

Numer artykułu: 22101615

Oznaczenie: Przewód adaptera VAS 5581/1A-2A

Poziomy ostrzegawcze

Rozdział ten informuje o poziomach ostrzegawczych, które można znaleźć w niniejszej instrukcji obsługi.

NIEBEZPIECZEŃSTWO

Nieprzestrzeganie instrukcji dotyczącej bezpieczeństwa **SPOWODUJE** śmierć lub poważne uszkodzenie ciała!

OSTRZEŻENIE

Nieprzestrzeganie instrukcji dotyczącej bezpieczeństwa **MOŻE** spowodować śmierć lub poważne uszkodzenie ciała!

OSTROŻNIE

Nieprzestrzeganie instrukcji dotyczących bezpieczeństwa **MOŻE** spowodować lekkie obrażenia ciała!

UWAGA

Nieprzestrzeganie zasad bezpieczeństwa może spowodować uszkodzenie produktu!

Ważne instrukcje dotyczące bezpieczeństwa

Rozdział ten zawiera informacje dotyczące instrukcji bezpieczeństwa, których należy przestrzegać podczas użytkowania produktu.



NIEBEZPIECZEŃSTWO

Zagrożenie dla życia powodowane przez napięcie elektryczne!

Napięcie elektryczne w innych systemach stanowi zagrożenie dla życia i prowadzi do śmierci na skutek porażenia prądem!

- Nie stosować produktu do pomiarów na obwodach sieciowych!
- Nigdy nie wolno podejmować próby zasilania prądem elektrycznym innych urządzeń za pośrednictwem produktu!



OSTRZEŻENIE

Zagrożenie dla życia powodowane przez napięcie elektryczne!

Napięcie elektryczne w instalacjach wysokonapięciowych stanowi zagrożenie dla życia i może prowadzić do śmierci na skutek porażenia prądem!

Ciecze, skropliny i wysoka wilgotność powietrza mogą powodować zwarcia!

- Nie dopuszczać do kontaktu produktu z cieciami!
- Produkt należy stosować wyłącznie w zamkniętych i suchych pomieszczeniach!



OSTRZEŻENIE

Zagrożenie dla życia powodowane przez napięcie elektryczne!

Napięcie elektryczne w produkcie jest niebezpieczne i może prowadzić do poważnego uszkodzenia ciała i śmierci na skutek porażenia prądem!

Niesprawne i uszkodzone produkty nie mogą zapewniać ochrony przed napięciem elektrycznym!

- Nie dopuszczać do kontaktu produktu z chemikaliami!
- Niesprawny lub uszkodzony produkt należy natychmiast wymienić!
- Nigdy nie wolno podejmować prób naprawy produktu ani manipulacji produktem!

Użytkowanie zgodne z przeznaczeniem

Produktu należy używać wyłącznie zgodnie z niniejszą instrukcją obsługi, ponieważ w przeciwnym razie nie jest gwarantowana przewidziana w produkcie ochrona przed zagrożeniami ze strony energii elektrycznej.

Produkt służy do adaptacji wysokonapięciowej skrzynki diagnostycznej VAS 5581/VAS 5581A na przewodzie diagnostycznym VAS 5581/1A do przypadków zastosowań, które producent pojazdu określa w procedurze wspomaganej lokalizacji usterek.

Produktu wolno używać wyłącznie w układach wysokiego napięcia przetoczonych w certyfikowany stan beznapięciowy.

Produkt nadaje się do sprawdzenia akumulatora w następujących pojazdach:

- Audi SQ7 (model 2016)

Producentami pojazdów w rozumieniu niniejszej instrukcji obsługi są wyłącznie producenci pojazdów koncernu Volkswagen.

Każde użycie wykraczające poza ten zakres jest zabronione.

Wymagania stawiane grupie docelowej

Prace przy produkcie mogą być wykonywane wyłącznie przez personel wykwalifikowany!

Personel wykwalifikowany w rozumieniu niniejszej instrukcji obsługi spełnia wszystkie wymagania obowiązujące w kraju użytkownika dotyczące wykonywania prac przy instalacjach wysokonapięciowych, zgodnie z:

- regulacjami obowiązującymi w kraju użytkownika;
- kwalifikacjami zgodnie z przepisami DGUV 200-005, co najmniej poziom 2 lub równoważny;
- wytycznymi producenta pojazdu oraz wytycznymi w zakresie eksploatacji.

Użytkując produkt, należy przez cały czas nosić zalecane przez producenta pojazdu środki ochrony indywidualnej do prac przy instalacjach wysokonapięciowych.

Obowiązki użytkownika

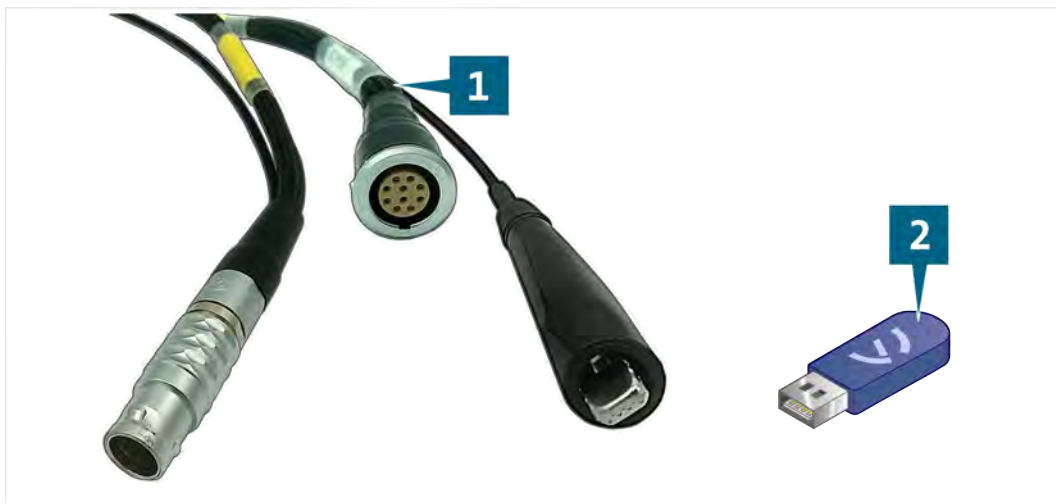
Użytkownik musi zadbać o to, aby personel korzystający z przewodu anteny spełniał wymagania dotyczące tej grupy docelowej.

Ponadto użytkownik ponosi odpowiedzialność za przestrzeganie poniższych punktów:

- Przewód anteny jest zawsze w nienagannym i pozbawionym wad stanie.
- Okresowe terminy kontroli przewodu anteny są przestrzegane i protokołowane.

Zakres dostawy

Należy natychmiast sprawdzić stan i kompletność zakresu dostawy. W przypadku stwierdzenia braków należy niezwłocznie skontaktować się z producentem.



- (1) Przewód adaptera
- (2) Pendrive USB z instrukcjami obsługi

Budowa

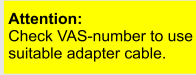







Budowa produktu:



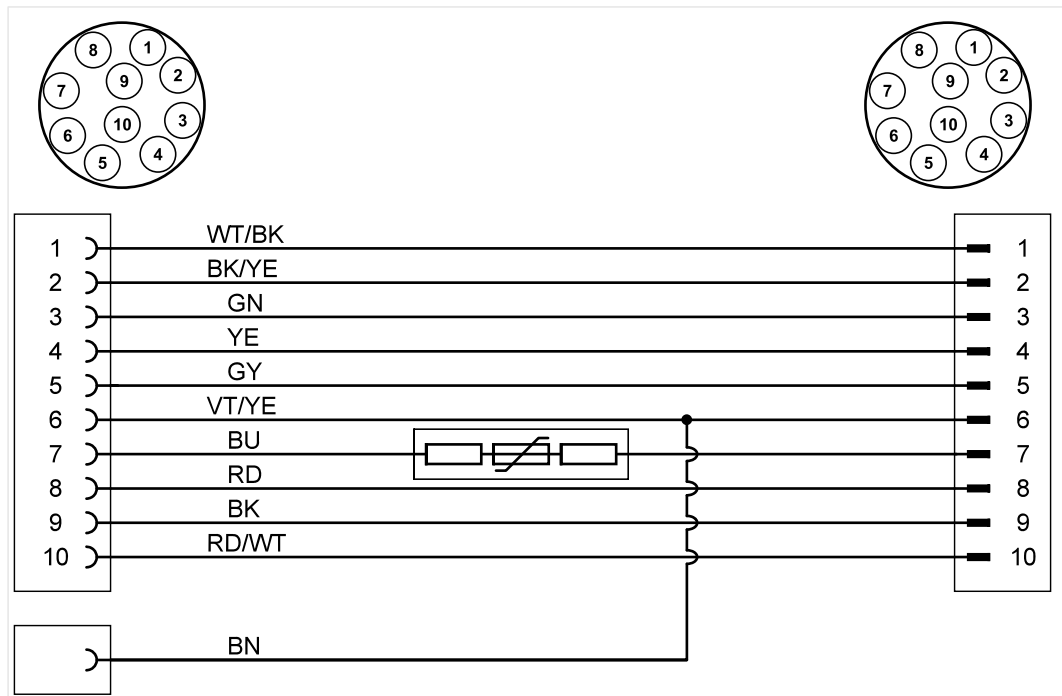
- (1) Wtyczka przyłączeniowa skrzynki diagnostycznej
- (2) Gniazdo przyłączeniowe przewodu diagnostycznego
- (3) Zacisk masy

Symbole i przyłącza

Na produkcie znajdują się następujące symbole:

| Symbol | Znaczenie |
|---|---|
|  | <p>Uwaga:</p> <p>Aby użyć właściwego kabla adaptera, należy sprawdzić numer VAS.</p> |
|  | <p>Przestrzegać instrukcji obsługi!</p> |
|  | <p>Numer seryjny – razem z numerem części nadanym przez producenta – służy do identyfikacji produktu.</p> |
|  | <p>Numer części nadany przez producenta – razem z numerem seryjnym – służy do identyfikacji produktu.</p> |
|  | <p>Zgodnie z informacjami dotyczącymi utylizacji produktu nie wolno usuwać z odpadami z gospodarstwa domowego. Produkt należy zawsze usuwać zgodnie ze wszystkimi aktualnie obowiązującymi lokalnymi przepisami dotyczącymi utylizacji odpadów.</p> |
|  | <p>Oznaczenie CE potwierdza, że produkt jest zgodny ze wszystkimi obowiązującymi przepisami europejskimi i został poddany wymaganej procedurze oceny zgodności.</p> |
|  | <p>To oznaczenie poświadcza, że produkt jest zgodny z wartościami granicznymi GB/T 26572-2011 („China-ROHS”).</p> |
|  | <p>Znak jakości potwierdza, że produkt jest dopuszczony do stosowania w warsztatach i zakładach produkcyjnych producenta pojazdów.</p> |

Schemat elektryczny



Dane techniczne

| Dane znamionowe | Wartości |
|--------------------------------|---------------------|
| Numer producenta | 22101615 |
| Maksymalne napięcie znamionowe | 14 VDC |
| Maksymalny prąd znamionowy | 5 A |
| Masa | ~90 g |
| Długość przewodu | ~ 2000 mm / 1500 mm |

| Warunki otoczenia | Eksploatacja | Przechowywanie | Transport |
|--------------------------|--|------------------|---------------|
| Temperatura | 5°C do 40°C | -20°C do 60°C | -20°C do 60°C |
| Wysokość n.p.m. | maks. 2000 m | Brak ograniczeń. | |
| Wilgotność powietrza | maks. 80% do 31°C, malejąca liniowo do 50% przy 40°C | maks. 85% | |
| Stopień zanieczyszczenia | 2 | | |
| Kondensacja | Niedozwolona. Maksymalna dopuszczalna względna wilgotność powietrza wynosi 60% w przypadku obecności gazów/powietrza o właściwościach korozyjnych. | | |

Ten rozdział zawiera informacje o następujących czynnościach:

uruchamianie,

- czyszczenie,
- przechowywanie,
- utylizacja,
- konserwacja.



OSTRZEŻENIE

Zagrożenie dla życia powodowane przez napięcie elektryczne!

Napięcie elektryczne w instalacjach wysokonapięciowych stanowi zagrożenie dla życia i może prowadzić do śmierci na skutek porażenia prądem!

- Produkt należy stosować wyłącznie w zakresie przewidzianym przez producenta pojazdu!



OSTRZEŻENIE

Niebezpieczeństwo wybuchu!

Elementy konstrukcyjne produktu mogą powodować powstawanie iskier i łuków elektrycznych.

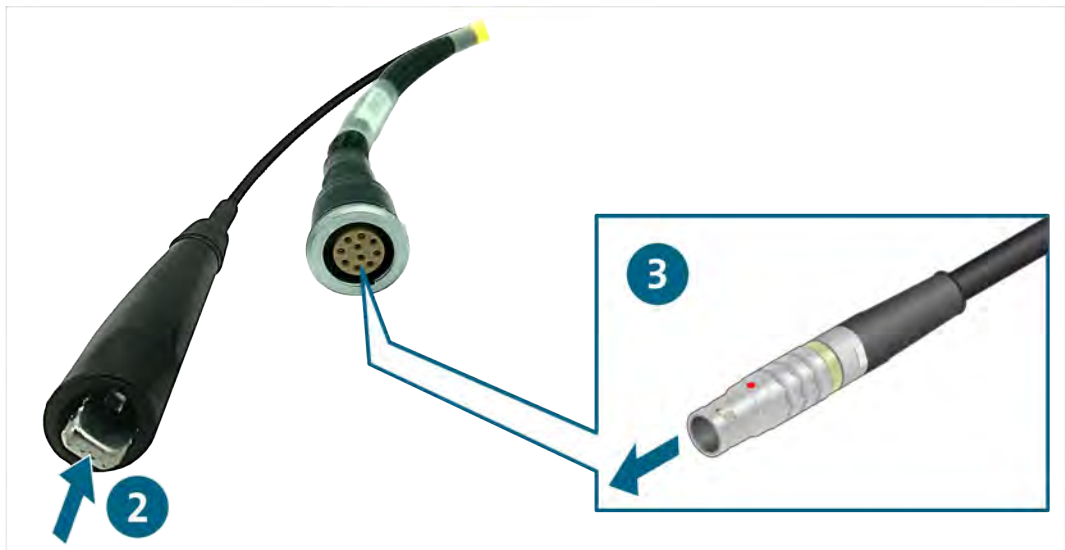
- Nie stosować produktu w strefach zagrożonych wybuchem!

Uruchomienie

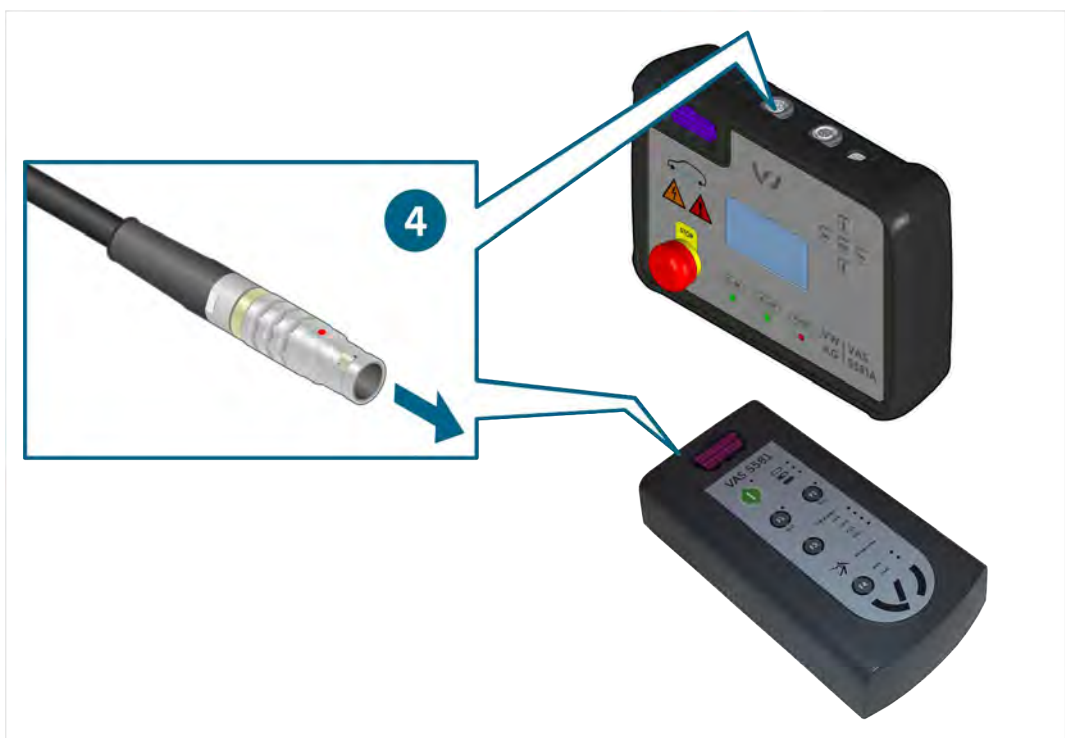
1. Należy stosować się do wskazówek dotyczących bezpieczeństwa.



2. Połączyć zacisk masowy z przewodzącym obszarem karoserii pojazdu.
3. Połączyć wtyczkę przyłączeniową użytego przewodu diagnostycznego z gniazdem przyłączeniowym.



4. Połączyć wtyczkę przyłączeniową ze skrzynką diagnostyczną.



- ✓ Można teraz wykonywać pomiary zgodnie z procedurą wspomaganą lokalizacji usterek.

Czyszczenie



NIEBEZPIECZEŃSTWO

Zagrożenie dla życia powodowane przez napięcie elektryczne!

Napięcie elektryczne w instalacjach wysokonapięciowych stanowi zagrożenie dla życia i prowadzi do śmierci na skutek porażenia prądem!

- Przed przystąpieniem do czyszczenia produktu należy odłączyć go od wszelkich źródeł prądu!

Należy przestrzegać instrukcji dotyczących bezpieczeństwa!

Produkt można czyścić wyłącznie suchą ściereczką.

Przechowywanie

Jeżeli produkt nie jest użytkowany, należy przechowywać go w suchym i pozbawionym pyłu miejscu.

Usuwanie

Należy przestrzegać instrukcji dotyczących bezpieczeństwa!

Produkt należy zawsze usuwać zgodnie z wszystkimi aktualnie obowiązującymi lokalnymi przepisami dotyczącymi usuwania odpadów.

Konserwacja

Należy przestrzegać instrukcji dotyczących bezpieczeństwa!

Należy przestrzegać krajowych i lokalnych wymagań dotyczących regularnego sprawdzania!

Sprawdzać produkt pod względem prawidłowego działania w odstępach czasu nie dłuższych niż 24 miesiące.

W celu przeprowadzenia profesjonalnego sprawdzenia funkcjonowania należy zwrócić się do producenta.

Gwarancja

STODIA GmbH udziela gwarancji na okres 24 miesięcy od daty zakupu. Gwarancja odnosi się do jednoznacznie wykazanych wadliwych materiałów funkcjonalnych i błędów przetwarzania.

Dalsze informacje na temat warunków gwarancji znajdują się w ogólnych warunkach handlowych na stronie internetowej producenta.

Obsługa klienta

W razie jakichkolwiek pytań dotyczących produktu należy zawsze podawać numer artykułu i – jeśli jest dostępny – numer seryjny. Oba numery znajdują się na produkcie.

STODIA GmbH
Magazynowanie i technika diagnostyczna
Im Freitagsmoor 45
D – 38518 Gifhorn

Telefon: +49 (0) 5371 / 945 93 96-0

service@stodia.de

www.stodia.de

Volkswagen Aktiengesellschaft
Konzern After Sales – Group Service
Literatura i systemy
Wyposażenie warsztatowe
Skrytka pocztowa 011/4915
38442 Wolfsburg

Tylko do użytku wewnętrznego
Zastrzega się możliwość zmian technicznych
Wersja 01/2024