

VOLKSWAGEN

AKTIENGESELLSCHAFT



Upute za upotrebu

Snop kabela adaptera VAS 671 001



Revizija	Datum	Objašnjenje
V00	09.09.2020	Prvo izdanje
V01	28.06.2022	Puštanje u promet društva Stodia
V02	29.01.2024	Ažuriranje certifikata: China-ROHS, UL

Impresum

Proizvođač

STODIA GmbH
 Speicher & Diagnosetechnik
 Im Freitagsmoor 45
 D-38518 Gifhorn
 Telefon: +49 (0) 5371 / 945 93 96-0
 info@stodia.de
 www.stodia.de

Umnožavanje

Za umnožavanje ili ponovni ispis, i ako se radi o pojedinim dijelovima, uvijek je potrebno pisano odobrenje proizvođača.

Autorsko pravo

ORIGINALNE UPUTE ZA UPOTREBU

Sva prava pridržana.

Svi tekstovi, slike i grafike podliježu autorskom pravu i drugim zakonima u svrhu zaštite intelektualnog vlasništva.

Copyright 2024 STODIA GmbH.

Izvori slika

Znakovi upozorenja, simboli za zabranu, obavezu i normu potječu iz javno dostupnih izvora kao što su svima dostupni dijelovi interneta. Proizvodne slike CAD i fotografije proizvoda na raspolaganje stavlja proizvođač. Slikovni materijal koji prikazuje proizvod u upotrebi sadržava informaciju o izvoru.

Sadržaj

IMPRESUM	2
SADRŽAJ	3
UVOD	4
Uvodne napomene	4
Valjanost Izjave o sukladnosti	4
Podaci o proizvođaču	4
SIGURNOSTI	5
Stupnjevi upozorenja	5
Važne sigurnosne napomene	5
Namjenska upotreba	6
Zahtjev za ciljnu skupinu	6
Obveze vlasnika	7
OPIS PROIZVODA	8
Opseg isporuke	8
Sastavljanje	9
Visokonaponski ispitni adapter	9
Dijagnostička kutija 14-polna	9
Dijagnostička kutija 21-polna	10
Simboli i priključci	10
Tehnički podaci	11
Visokonaponski ispitni adapter	11
Dijagnostička kutija 14-polna	12
Dijagnostička kutija 21-polna	12
Vod za uzemljenje	12
Okolinski uvjeti	13
Shematski dijagram	13
Visokonaponski ispitni adapter	13
Vod za uzemljenje	13
Dijagnostička kutija 14-polna	14
Dijagnostička kutija 21-polna	14
Premosni utikač	14
RUKOVANJE	15
Puštanje u rad	15
Priključivanje voda za uzemljenje	16
Priključivanje dijagnostičke kutije	17
Premoščivanje probne linije	18
Priključiti visokonaponski ispitni adapter	19
Osiguravanje vodova čičak trakom	19
Otpuštanje utičnih spojeva	20
Otpustite visokonaponski utični spoj	20
Otpuštanje utičnog spoja dijagnostičke kutije (21-polne)	21
Otpuštanje utičnog spoja dijagnostičkog voda (14-polni)	21
Čišćenje	22
Skladištenje	22
Zbrinjavanje	22
Održavanje	22
POMOĆ	23
Jamstvo	23
Korisnička služba	23

Uvodne napomene

Prije uporabe proizvoda pažljivo pročitajte ove upute za uporabu.

Proizvodu je priložen USB memorijski štapić na kojemu su upute za upotrebu pohranjene na različitim jezicima. Pojedine važeće verzije i više jezika pronaći ćete na našoj naslovnoj stranici.

Upute za upotrebu bitan su dio proizvoda i potrebno ih je spremati zajedno s proizvodom. U slučaju prodaje ili predaje proizvoda upute za upotrebu potrebno je predati novom korisniku.

Uz ove upute za upotrebu obvezujući su i svi relevantni propisi za dijagnostiku ili traženje pogrešaka na samosigurnim visokonaponskim sustavima na cestovnim vozilima. U to se, među ostalim, ubrajaju upute pojedinog dijagnostičkog sustava proizvođača vozila i pogonske sigurnosne napomene kao i stanje tehnike pri rukovanju visokonaponskim sustavima.

Valjanost Izjave o sukladnosti

Izdana Izjava o sukladnosti vrijedi za proizvod opisan u uputama za upotrebu. U slučaju promjena, prenamjene ili proširenja Izjava o sukladnosti i procjena rizika gube svoju vrijednost.

Podaci o proizvođaču

Od osnivanja djelatnost poduzeća usmjerena je na elektromobilnost budućnosti. STODIA GmbH razvija i proizvodi individualna rješenja za automobilsku industriju, područje spremnika energije, servisne radionice ili poseban vozni park.

Osnovni su proizvodi inovativni stacionarni i mobilni spremnici ključni za razvoj energetske tranzicije i energetske autonomije. U portfelj društva STODIA GmbH ubrajaju se i pametna tehnologija punjenja i baterija, dijagnostički sustavi, upravljanje baterijama i ćelijama te mjerna i dijagnostička tehnologija u cijelom vozilu.

S iskustvom u razvoju softvera i hardvera STODIA GmbH uvijek je pouzdan partner na vašoj strani – od prototipa do serije – MADE IN GERMANY.

Ove upute za upotrebu važeće su isključivo za sljedeći proizvod:

Broj proizvoda: 22101599

Oznaka: Snop kabela adaptera VAS 671 001

Stupnjevi upozorenja

Ovo poglavlje informira vas o stupnjevima upozorenja koje ćete pronaći u ovim uputama za upotrebu.

OPASNOST

U slučaju nepoštivanja sigurnosne napomene posljedica **ĆE BITI** smrt ili teška ozljeda!

UPOZORENJE

U slučaju nepoštivanja sigurnosne napomene posljedica **MOŽE BITI** smrt ili teška ozljeda!

OPREZ

U slučaju nepoštivanja sigurnosnih napomena **MOŽE** doći do blagog tjelesnog oštećenja!

PAŽNJA

U slučaju nepoštivanja sigurnosnih napomena može doći do oštećenja proizvoda!

Važne sigurnosne napomene

Ovo poglavlje informira vas o sigurnosnim napomenama kojih se morate pridržavati pri rukovanju proizvodom.



OPASNOST

Opasnost za život zbog električnog napona

Električni napon u drugim sustavima opasan je za život i može dovesti do smrti uslijed strujnog udara.

- Ne upotrebljavajte proizvod za mjerenja u mrežnim strujnim krugovima!
- Nikada ne pokušavajte ovim proizvodom napajati druge uređaje strujom!



UPOZORENJE

Opasnost za život zbog električnog napona

Električni napon u visokonaponskim sustavima je opasan za život i može dovesti do smrti od strujnog udara.

Tekućine, kondenzati i visoka vlažnost mogu uzrokovati kratke spojeve!

- Spriječite da proizvod dođe u doticaj s tekućinama!
- Upotrebljavajte proizvod samo u zatvorenim i suhim prostorijama!



UPOZORENJE

Opasnost za život zbog električnog napona

Električni napon u proizvodu je opasan i može dovesti do teških tjelesnih ozljeda i smrti od strujnog udara.

Neispravni i oštećeni proizvodi ne mogu pouzdano jamčiti zaštitu od električnog napona.

- Spriječite kontakt proizvoda s kemikalijama!
- Odmah zamijenite neispravan ili oštećen proizvod!
- Nikada nemojte pokušavati popraviti ili manipulirati proizvodom!

Namjenska upotreba

Upotrebljavajte proizvod isključivo u skladu s ovim uputama za upotrebu jer se u suprotnom više ne može jamčiti zaštita od električne opasnosti predviđena u proizvodu.

Proizvod služi za dijagnostiku visokonaponskih baterijskih sustava dok su uklonjeni. Proizvod omogućuje povezivanje visokonaponskih i komunikacijskih vodova i probne linije uklonjenog vučnog akumulatora na električnom vozilu. Proizvod se smije upotrebljavati samo za provjeru funkcionalnosti „Uspostavljanje spremnosti za vožnju”.

Proizvod je kompatibilan sa sljedećim modelima vozila:

- Volkswagen e-Up!,
- Volkswagen e-Golf,
- Volkswagen Golf GTE,
- Volkswagen XL1,
- Volkswagen Passat GTE.

Proizvod ne služi provjeri beznaponskog stanja.

U vozilu upotrebljavajte samo utične spojeve koje proizvođač vozila navodi u vođenom traženju pogrešaka.

U smislu ovih uputa za upotrebu proizvođači vozila isključivo su proizvođači vozila grupacije Volkswagen.

Svaka primjena izvan toga nije dopuštena.

Zahtjev za ciljnu skupinu

Radove na proizvodu smije provoditi samo kvalificirano stručno osoblje!

Kvalificirano osoblje u smislu ovih uputa za upotrebu ispunjava sve zahtjeve za radove na visokonaponskim sustavima koji su važeći u zemlji upotrebe, u skladu s:

- regulativama koje su na snazi u zemlji upotrebe,
- kvalifikacijama u skladu s normom DGUV 200-005 najmanje stupnja 2 ili ekvivalenta,
- specifikacijama proizvođača motornog vozila i pogona.

Pri upotrebi vozila u svakom je trenutku potrebno nositi osobnu zaštitnu opremu koju propisuje proizvođač vozila za radove na visokonaponskim sustavima.

Obveze vlasnika

Korisnik mora osigurati da osoblje koje radi na snopu kabela adaptera ispunjava zahtjeve za ciljnu skupinu.

Korisnik je također odgovoran za pridržavanje sljedećih točaka:

- Sve komponente snopa kabela adaptera uvijek su u besprijekornom stanju bez nedostataka.
- Rokovi za redovite provjere svih komponenti snopa kabela adaptera poštuju se i dokumentiraju.

Opseg isporuke

Neposredno nakon isporuke provjerite stanje i potpunost opsega isporuke. U slučaju nedostataka odmah se obratite proizvođaču.



- (1) Transportni kovčeg (VAS 671001/8)
- (2) Visokonaponski ispitni adapter (VAS 671001/1)
- (3) Dijagnostička kutija 21-polna (za Volkswagen e-Golf) (VAS 671001/3)
- (4) Dijagnostička kutija 14-polna (za Volkswagen e-Golf) (VAS 671001/2)
- (5) Vod za uzemljenje (VAS 671001/4)
- (6) Premosni utikač probne linije za Volkswagen e-Up! (VAS 671001/5)
- (7) Premosni utikač probne linije za Volkswagen e-Golf (VAS 671001/6)
- (8) Čičak traka (VAS 671001/8)
- (9) USB memorijski štapić s uputama za upotrebu

Sastavljanje

Visokonaponski ispitni adapter

VAS 671001/1

Sastavljanje proizvoda:



- (1) Priključni utikač
- (2) Priključna utičnica

Dijagnostička kutija 14-polna

VAS671001/2

Sastavljanje proizvoda:



- (1) Priključni utikač, 14-polni
- (2) Priključna utičnica, 14-polna

Dijagnostička kutija 21-polna

VAS 671001/3

Sastavljanje proizvoda:






- (1) Priključni utikač, 21-polni
- (2) Priključna utičnica, 21-polna

Simboli i priključci

Na proizvodu su prikazani sljedeći simboli:

Simbol	Značenje
	Znakovi upozorenja opći
	Električna opasnost! Pročitajte upute za upotrebu!
<input type="text" value="SN:"/>	Serijski broj u kombinaciji s brojem dijela proizvođača služi za identifikaciju proizvoda.
<input type="text" value="P/N"/>	Broj dijela proizvođača u kombinaciji sa serijskim brojem služi za identifikaciju proizvoda.
<input type="text" value="Tested:"/>	Datum provjere proizvođača
	Napomena o odlaganju u otpad zabranjuje odlaganje proizvoda u kućanski otpad. Odlazite proizvod samo uz pridržavanje svih aktualnih lokalno važećih propisa o odlaganju otpada.
	Oznaka CE potvrđuje da je proizvod usklađen sa svim važećim europskim propisima i da je podvrgnut propisanom postupku procjene sukladnosti.
	Ova oznaka potvrđuje da je proizvod usklađen s граниčnim vrijednostima GB/T 26572-2011 (China-ROHS).

Simbol	Značenje
	cTÜVus oznaka jamči da je proizvod ispitan i certificiran u skladu s važećim normama američkog nacionalno priznatog laboratorija za ispitivanje NRTL.
	Oznaka proizvođača označava proizvod kao odobren za upotrebu u radionicama i tvornicama proizvođača vozila.
CAT I U _{max} = 1.000V CAT II U _{max} = 600V CAT III U _{max} = 300V	Oznaka kategorija mjerenja za koje je proizvod predviđen prema normi IEC 61010-31.
	QR kod za otvaranje uputa za upotrebu na mobilnim krajnjim uređajima.

Tehnički podaci

Visokonaponski ispitni adapter

VAS 671001/1

Nazivni podaci	Vrijednosti
Broj proizvođača	22102050
Maksimalni nazivni napon	KAT. I: 1000 VDC KAT. II: 600 VDC KAT. III: 300 VDC
Maksimalna nazivna struja	50 A
Zaštitni razred	II / dvostruko izoliran
Težina	~ 4510 g
Dimenzije D/V/Š	~ 180 mm/125 mm/50 mm
Duljina kabela	5000 mm

Dijagnostička kutija 14-polna

VAS 671001/2

Nazivni podaci	Vrijednosti
Broj proizvođača	22102051
Maksimalni nazivni napon	48V DC
Maksimalna nazivna struja	5 A
Težina	~ 500 g
Duljina kabela	5000 mm

Dijagnostička kutija 21-polna

VAS 671001/3

Nazivni podaci	Vrijednosti
Broj proizvođača	22102225
Maksimalni nazivni napon	48V DC
Maksimalna nazivna struja	5 A
Težina	~ 470 g
Duljina kabela	5000 mm

Vod za uzemljenje

VAS 671001/4

Nazivni podaci	Vrijednosti
Broj proizvođača	22102224
Maksimalni nazivni napon	1000 VDC
Maksimalna nazivna struja	50 A
Zaštitni razred	II / dvostruko izoliran
Težina	~ 1460 g
Duljina kabela	5000 mm

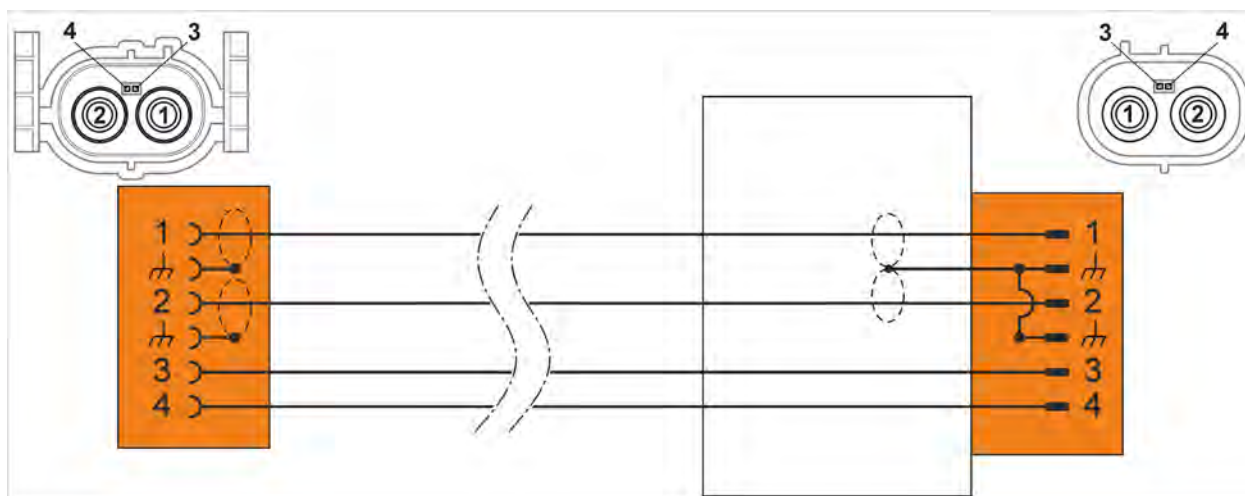
Okolinski uvjeti

Okolinski uvjeti	Pogon	Skladištenje	Transport
Temperatura	5 °C do 40 °C	-20 °C do 60 °C	-20 °C do 60 °C
Nadmorska visina	maks. 2000 m	Bez ograničenja	
Vlažnost zraka	maks. 80 % do 31 °C, linearno padajuća na 50 % pri 40 °C.	maks. 85 %	
Stupanj onečišćenja	2		
Kondenzacija	Nije dopuštena. Maksimalna dopuštena relativna vlažnost zraka 60 % ako postoji korozivan plin/zrak.		

Shematski dijagram

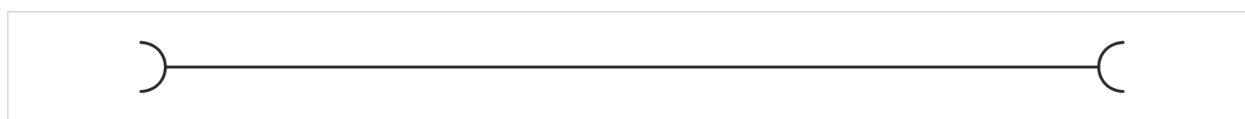
Visokonaponski ispitni adapter

VAS 671001/1



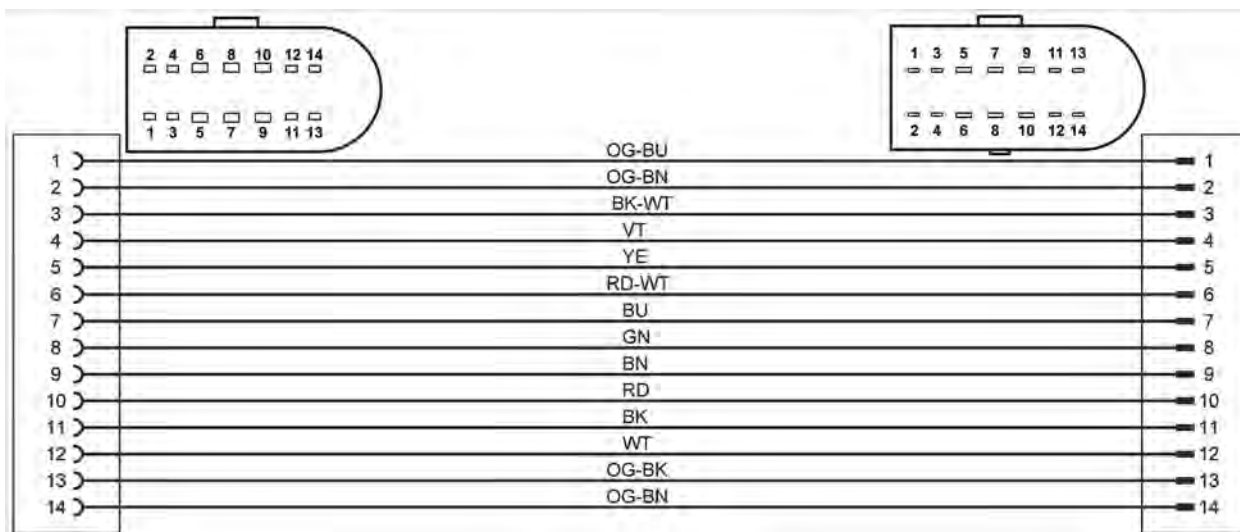
Vod za uzemljenje

VAS 671001/4



Dijagnostička kutija 14-polna

VAS 671001/2



Dijagnostička kutija 21-polna

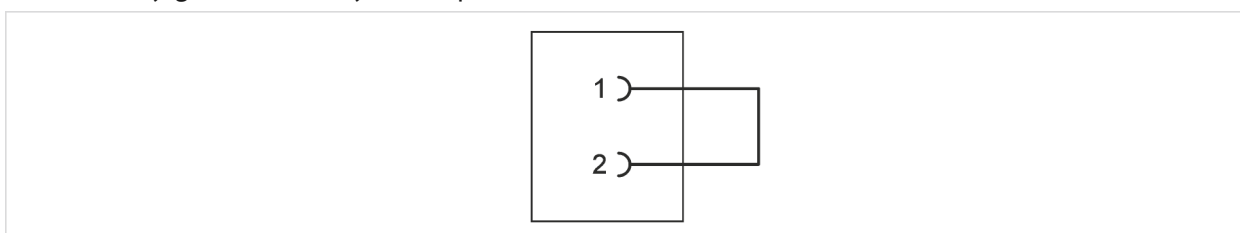
VAS 671001/3



Premosni utikač

VAS 671001/5, VAS 671001/6

Shematski dijagram identičan je za sve premosne utikače.



Puštanje u rad



UPOZORENJE

Opasnost za život zbog električnog napona

Električni napon u visokonaponskim sustavima je opasan za život i može dovesti do smrti od strujnog udara.

- Upotrebljavajte proizvod samo za područje primjene koje je odredio proizvođač vozila!



PAŽNJA

Opasnost od oštećenja!

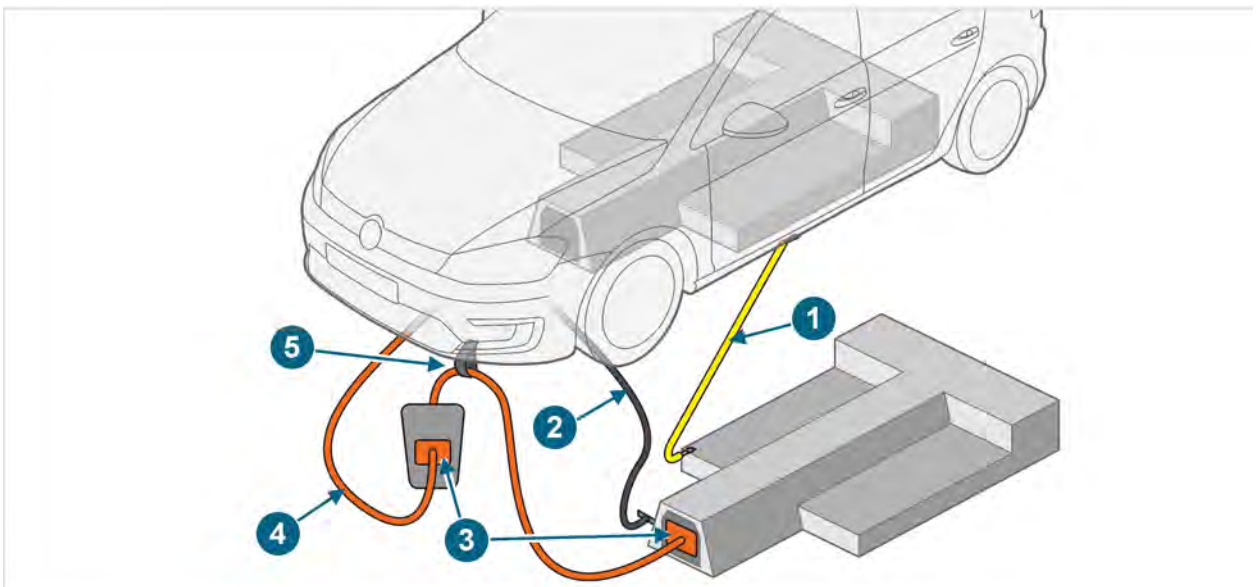
Utični spojevi uglavljaju se prilikom spajanja.

- Deblokirajte utične spojeve prije nego što ih otpustite! (vidi poglavlje „Otpuštanje utičnih spojeva“)

Ovo poglavlje vas informira o redosljedju kojim morate spojiti komponente proizvoda na visokonaponsku bateriju i na vozilo.

Sljedeća slika prikazuje samo načelo i prikladna je za sve slučajeve primjene.

Priključite komponente sljedećim redosljedom:



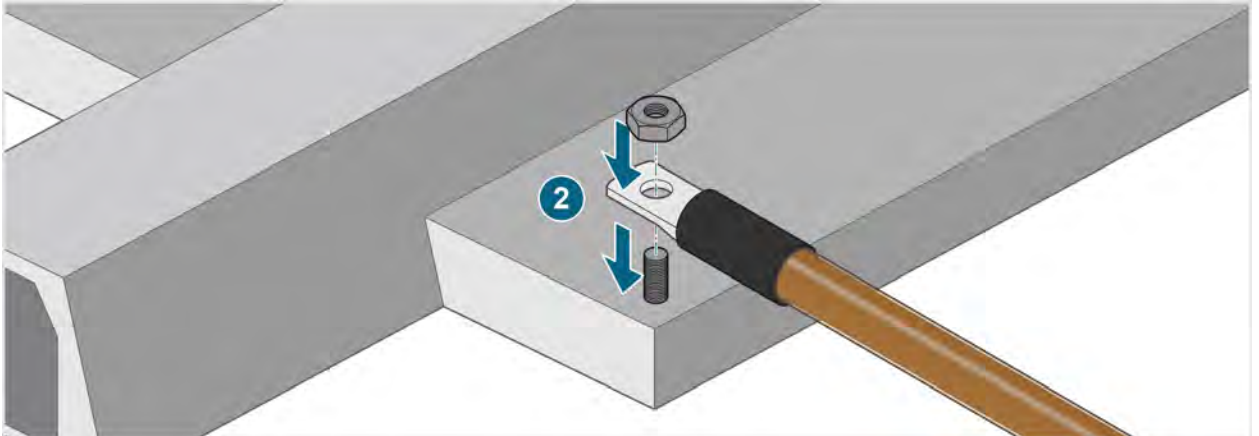
1. Priključiti vod za uzemljenje
2. Priključiti dijagnostičku kutiju
3. Premostiti probnu liniju
4. Priključiti visokonaponski ispitni adapter
5. Osigurati vodove čičak trakom

Priključivanje voda za uzemljenje

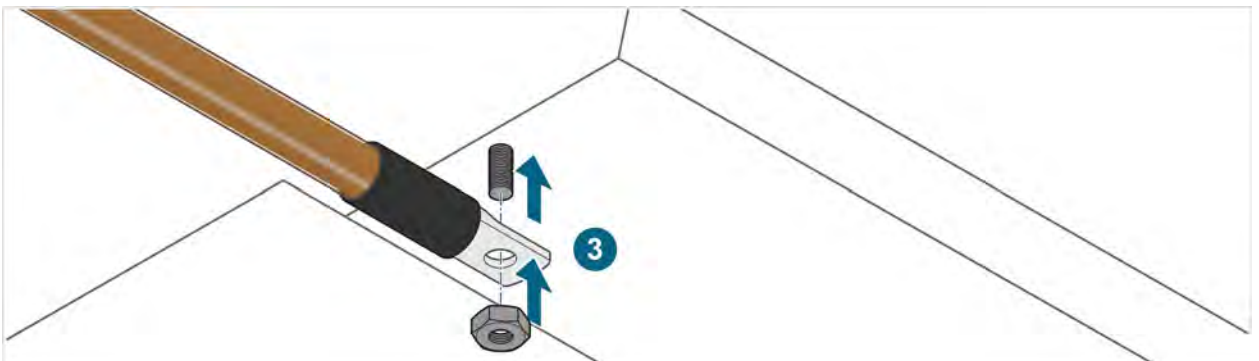
1. Obratite pažnju na sigurnosne napomene.



2. Spojite vod za uzemljenje na vučni akumulator na točki navedenoj u vođenom traženju pogrešaka. Pridržavajte se momenta zatezanja vijaka koje je naveo proizvođač vozila.



3. Spojite vod za uzemljenje na karoseriju vozila na točki navedenoj u vođenom traženju pogrešaka. Pridržavajte se momenta zatezanja vijaka koje je naveo proizvođač vozila.



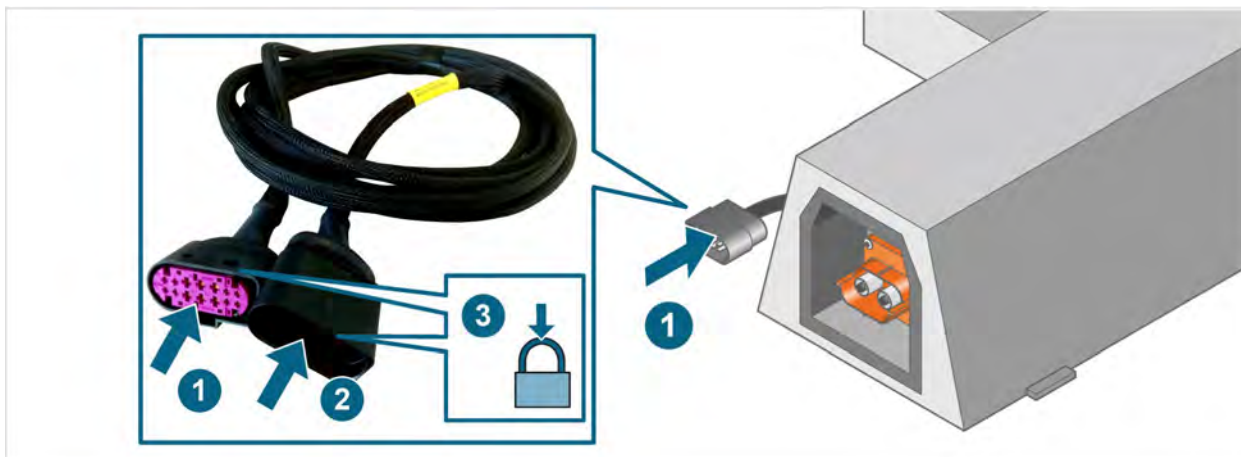
- ✓ Sada možete priključiti dijagnostičku kutiju.

Priključivanje dijagnostičke kutije

Ovisno o vozilu koje želite spojiti, morate spojiti 14-polnu ili 21-polnu dijagnostičku kutiju.

Dijagnostička kutija (14-polna)

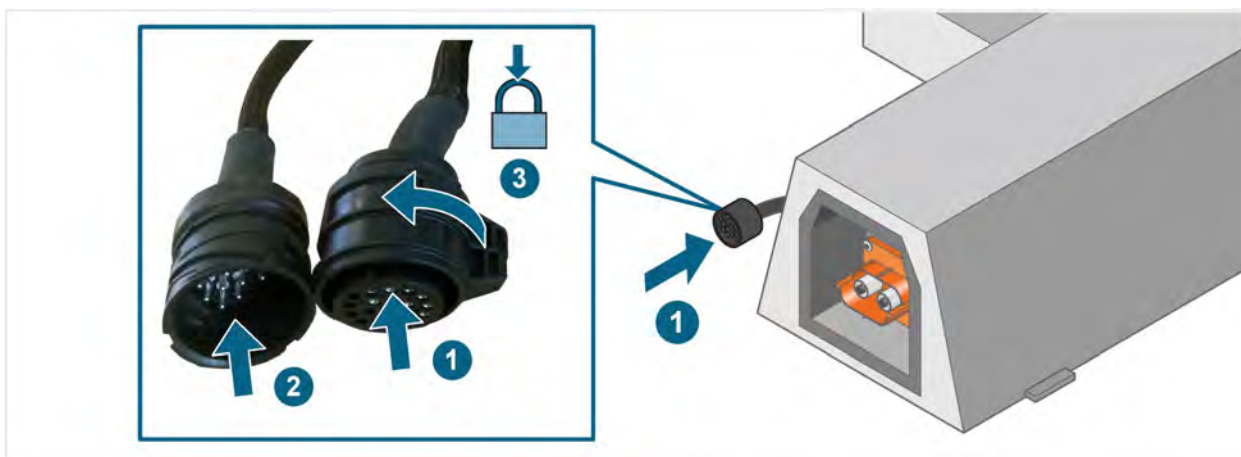
1. Spojite priključnu utičnicu dijagnostičke kutije na priključni utikač sustava upravljanja baterijom vučnog akumulatora.
2. Spojite priključni utikač dijagnostičke kutije s priključnom utičnicom na vozačevoj strani.
3. Pazite da se utični spojevi čujno uglave da biste ih zaključali.



✓ Sada možete premostiti probnu liniju.

Dijagnostička kutija (21-polna)

1. Spojite priključnu utičnicu dijagnostičke kutije na priključni utikač sustava upravljanja baterijom vučnog akumulatora.
2. Spojite priključni utikač dijagnostičke kutije s priključnom utičnicom na vozačevoj strani.
3. Zaključajte utični spoj okretanjem kućišta utičnice.



✓ Sada možete premostiti probnu liniju.

Premošćivanje probne linije



OPASNOST

Opasnost za život zbog električnog napona

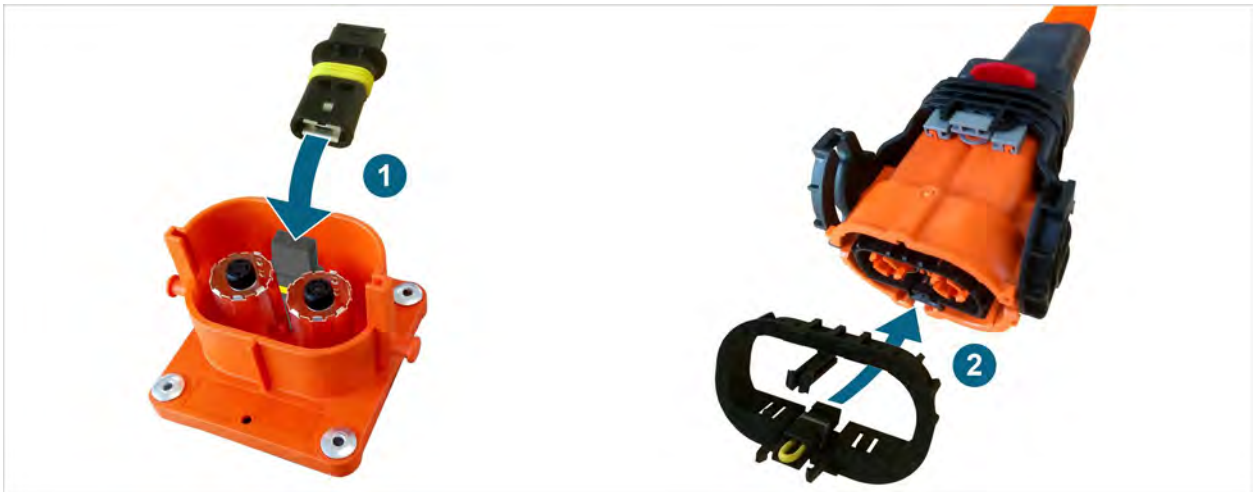
Opasnost od eksplozije zbog svjetlosnih lukova

Premošćivanjem probne linije na strani vozila i baterije sigurnosni relej u visokonaponskoj bateriji može ostati zatvoren i kad su visokonaponski vodovi isključeni. Prilikom odvajanja veze mogu nastati svjetlosni lukovi.

- Nikada nemojte istovremeno premošćivati probnu liniju na strani vozila i na strani baterije!
- Nikada nemojte odvajati visokonaponske vodove kad je riječ o vozilima koja nisu stručno uklopljena bez napona!

Ovisno o pojedinom vozilu, za probnu liniju upotrebljavaju se različiti premosni utikači.

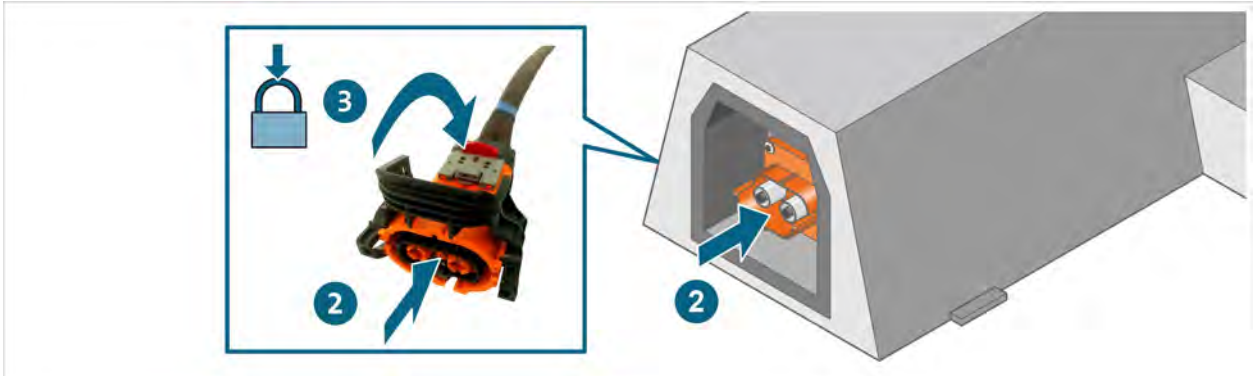
1. Utaknite premosni utikač u visokonaponski priključni utikač veze koju je potrebno premostiti (model vozila: Volkswagen e-Up!).
2. Utaknite premosni utikač u visokonaponsku priključnu utičnicu veze koju je potrebno premostiti (model vozila: Volkswagen e-Golf). Prilikom umetanja pazite na pravilno poravnanje premosnog utikača.



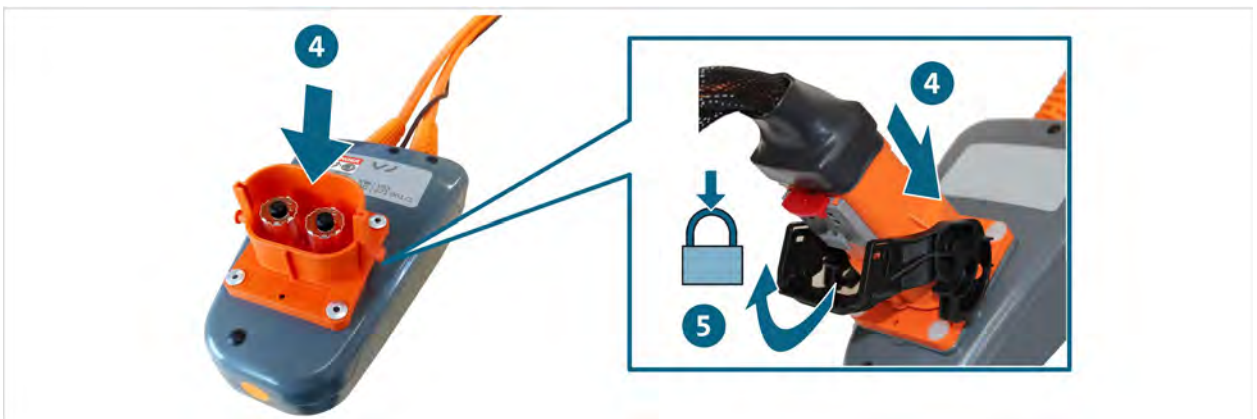
- ✓ Premošćena je probna linija.
- ✓ Sada možete priključiti visokonaponski ispitni adapter.

Priključiti visokonaponski ispitni adapter

1. Obratite pažnju na sigurnosne napomene.
2. Spojite priključnu utičnicu s priključnim utikačem na vučnom akumulatoru.
3. Zaključajte tu vezu.



4. Povežite visokonaponski vod na strani vozila s priključnim utikačem.
5. Zaključajte tu vezu.

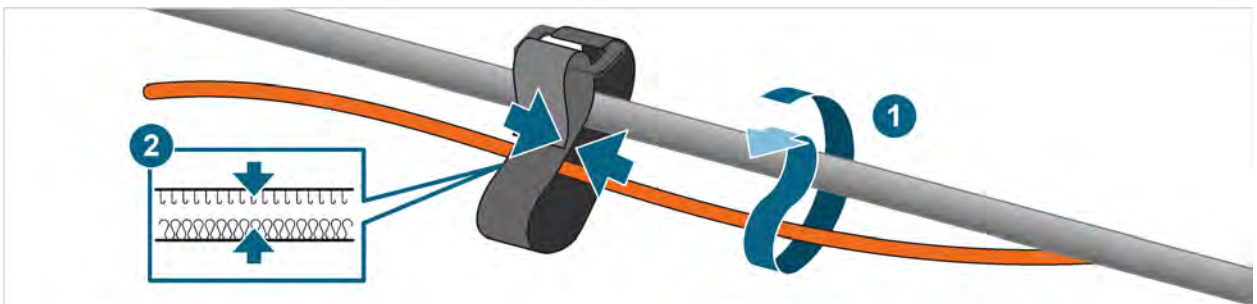


- ✓ Visokonaponski ispitni adapter je ispravno priključen.

Osiguravanje vodova čičak trakom

Proizvodu je priloženo nekoliko čičak traka. Upotrijebite ih za učvršćivanje vodova u pravilnim razmacima na dijelove karoserije.

1. Omotajte čičak traku oko voda koji želite pričvrstiti, oko odgovarajućeg dijela karoserije, a zatim kroz ušicu na početku čičak trake.
2. Pritisnite završetak čičak trake uz suprotnu stranu.



- ✓ Osigurali ste vod.
- ✓ Sada možete provesti mjerenja u skladu s vođenim traženjem pogrešaka.

Otpuštanje utičnih spojeva



OPASNOST

Opasnost za život zbog električnog napona

Opasnost od eksplozije zbog svjetlosnih lukova

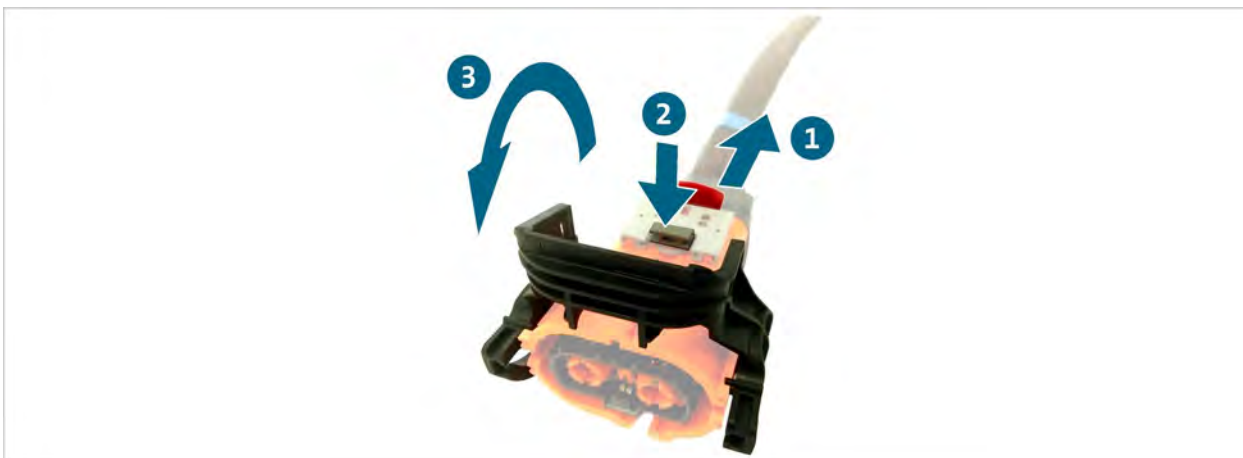
Ako je probna linija premoštena, visokonaponski vodovi mogu biti pod opterećenjem i kad je veza prekinuta. Prilikom odvajanja veze mogu nastati svjetlosni lukovi.

- Nikada nemojte odvajati visokonaponske vodove kad je riječ o vozilima koja nisu stručno uklopljena bez napona!

Otpustite visokonaponski utični spoj

Utični spojevi imaju automatsko zaključavanje. Da biste otpustili pojedini utični spoj:

1. Uvjerite se da je poluga (crveno) izvučena.
2. Utisnite blokadu (sivo) i držite je pritisnutom.
3. Zakrenite ručku (crno) prema gore. Tim se pokretom odvaja utični spoj.



- ✓ Utični je spoj otpušten.

Otpuštanje utičnog spoja dijagnostičke kutije (21-polne)

Utični spojevi imaju bajonetno zaključavanje. Da biste otpustili pojedini utični spoj:

1. Otključajte spoj okretanjem kućišta utičnice.
2. Razdvojite utični spoj.



✓ Utični je spoj otpušten.

Otpuštanje utičnog spoja dijagnostičkog voda (14-polni)

Utični spojevi imaju automatsko zaključavanje. Da biste otpustili pojedini utični spoj:

1. Utisnite blokadu i držite je pritisnutom.
2. Razdvojite utični spoj.



✓ Utični je spoj otpušten.

Čišćenje



OPASNOST

Opasnost za život zbog električnog napona

Električni napon u visokonaponskim sustavima opasan je za život i dovest će do smrti uslijed strujnog udara.

- Prije čišćenja proizvoda odvojite ga od svih izvora struje!

Obratite pažnju na sigurnosne napomene!

Proizvod smijete čistiti samo suhom krpom.

Skladištenje

Skladištite i transportirajte proizvod isključivo u transportnom kovčegu (pogledajte poglavlje „Opseg isporuke“).

Zbrinjavanje

Obratite pažnju na sigurnosne napomene!

Odlažite proizvod samo uz pridržavanje svih aktualnih lokalno važećih propisa o odlaganju otpada.

Održavanje

Obratite pažnju na sigurnosne napomene!

Potrebno je pridržavanje nacionalnih i lokalnih propisa o redovnim kontrolama!

Provjeravajte funkcionalnost proizvoda u razmaku od najviše 24 mjeseca.

Obratite se proizvođaču da biste stručno provjerili funkcionalnost.

Jamstvo

STODIA GmbH od datuma kupnje odobrava jamstveno razdoblje u trajanju od 24 mjeseca. Jamstvo se odnosi na neispravan funkcijski materijal i pogreške u izvedbi koje se mogu jasno utvrditi.

Više informacija o jamstvenim uvjetima pronađite u Općim uvjetima poslovanja na internetskoj stranici proizvođača.

Korisnička služba

U slučaju pitanja o proizvodu uvijek navedite i broj artikla i, ako postoji, serijski broj. Oba ćete broja pronaći na proizvodu.

STODIA GmbH

Speicher & Diagnosetechnik

Im Freitagsmoor 45

D – 38518 Gifhorn

Telefon: +49 (0) 5371 / 945 93 96-0

service@stodia.de

www.stodia.de

Volkswagen (d.d.)
Konzern After Sales – Group Service
Literatura i sustavi
Radionička oprema
Poštanski pretinac 011/4915
38442 Wolfsburg

Samo za internu upotrebu
Pravo na tehničke izmjene pridržano
Verzija 01/2024