

VOLKSWAGEN

AKTIENGESELLSCHAFT



Käyttöohje

Adapterijohtosarja VAS 671 001



Korjaus	Päivämäärä	Perustelu
V00	09.09.2020	Ensimmäinen julkaisu
V01	28.06.2022	Stodian siirtäminen
V02	29.01.2024	Sertifikaattien päivitys: Kiina-ROHS, UL

Julkaisutiedot

Valmistaja STODIA GmbH
 Speicher & Diagnosetechnik
 Im Freitagsmoor 45
 D-38518 Gifhorn
 Puhelin: +49 (0) 5371 / 945 93 96-0
 info@stodia.de
 www.stodia.de

Kopiointi Kopiointi tai jälkipainatus, myös osittainen, edellyttää aina valmistajan kirjallista lupaa.

Tekijänoikeus ALKUPERÄISEN KÄYTTÖOHJEEN KÄÄNNÖS
 Kaikki oikeudet pidätetään.
 Kaikki tekstit, kuvat ja grafiikat ovat tekijänoikeus- ja muiden immateriaalioikeuslakien alaisia.
 Copyright 2024 STODIA GmbH.

Kuvalähteet Varoitusmerkit, kiello-, ohje- ja standardisymbolit ovat peräisin julkisista lähteistä sekä internetissä yleisesti saatavilla olevista lähteistä. CAD-tuotekuvat ja muut tuotekuvat on saatu valmistajalta. Tuotetta käytössä kuvaava kuvamateriaali on varustettava lähdetiedoilla.

Sisältö

JULKAISUTIEDOT	2
SISÄLTÖ	3
JOHDANTO	4
Alustavia huomautuksia	4
Vaatimustenmukaisuusvakuutuksen voimassaolo	4
Valmistajan tiedot	4
TURVALLISUUS	5
Varoitustasot	5
Tärkeitä turvallisuusohjeita	5
Määräysten mukainen käyttö	6
Kohderyhmälle asetetut vaatimukset	6
Käyttäjän velvollisuudet	7
TUOTEKUVAUS	8
Toimituslaajuus	8
Rakenne	9
Korkeajännitemittausadapteri	9
Diagnoosijohto, 14-napainen	9
Diagnoosijohto, 21-napainen	10
Symbolit ja liitännät	10
Tekniset tiedot	11
Korkeajännitemittausadapteri	11
Diagnoosijohto, 14-napainen	12
Diagnoosijohto, 21-napainen	12
Massajohto	12
Ympäristöolosuhteet	13
Kytkenkäkaavio	13
Korkeajännitemittausadapteri	13
Massajohto	13
Diagnoosijohto, 14-napainen	14
Diagnoosijohto, 21-napainen	14
Silloituspistoke	14
KÄYTTÖ	15
Käyttöönotto	15
Massajohdon liittäminen	16
Diagnoosijohdon liittäminen	17
Pilottilinjojen silloittaminen	18
Korkeajännitemittausadapterin liittäminen	19
Johtojen kiinnittäminen teippinauhalla	19
Pistoliitäntöjen irrotus	20
Korkeavoltin pistoliitäntän irrottaminen	20
Diagnoosijohdon (21-napainen) pistoliitäntän irrottaminen	21
Diagnoosijohdon (14-napainen) pistoliitäntän irrottaminen	21
Puhdistus	22
Varastointi	22
Hävittäminen	22
Kunnossapito	22
APU	23
Takuu	23
Huoltopalvelu	23

Alustavia huomautuksia

Lue tämä käyttöohje huolellisesti läpi ennen tuotteen käyttöä.

Tuotteen mukana toimitettu USB-tikku sisältää käyttöohjeen saatavilla olevilla maakohtaisilla kielillä. Kulloinkin voimassa oleva versio ja muita maakohtaisia kieliä on saatavilla yrityksemme kotisivuilta.

Käyttöohje on tuotteen olennainen osa ja se tulee säilyttää yhdessä tuotteen kanssa. Mikäli tuote myydään tai luovutetaan eteenpäin, käyttöohje on luovutettava uudelle omistajalle.

Tämän käyttöohjeen lisäksi on noudatettava kaikkia tieliikennekäytössä olevien ajoneuvojen luonnostaan vaarattomien korkeajännitejärjestelmien diagnoosia ja vianhakua koskevia olennaisia ohjeita ja määräyksiä. Niitä ovat mm. ajoneuvon valmistajan kulloinkin käyttämien diagnoosijärjestelmien ohjeet sekä yrityksen turvamääräykset sekä tekniikan tila koskien korkeajännitejärjestelmien käsittelyä ja käyttöä.

Vaatimustenmukaisuusvakuutuksen voimassaolo

Laadittu vaatimustenmukaisuusvakuutus koskee käyttöohjeessa mainittua tuotetta. Mikäli tuotteeseen tehdään muutoksia, asennuksia tai laajennuksia, vaatimustenmukaisuusvakuutus menettää voimassaolonsa.

Valmistajan tiedot

Yritys on tähdännyt perustamisestaan lähtien tulevaisuuden sähköiseen liikkuvuuteen. STODIA kehittää ja valmistaa yksilöllisiä ratkaisuja autoteollisuudelle, energiansäästöalueelle, huoltokorjaamoille tai erityisille kalustoille.

Ydintuotteita ovat innovatiiviset akut, sekä kiinteät että kannettavat, jotka toimivat avainelementteinä energiasiirtymää ja energia-autonomiia eteenpäin vietäessä. Myös älykkäät lataus- ja akkuteknologiat, diagnoosijärjestelmät, akku- ja kennohallinta sekä eri ajoneuvoja kattava mittaus- ja diagnoositekniikka kuuluvat STODIA GmbH:n valikoimaan.

STODIA on ohjelmisto- ja laitteistokehityksensä laajan osaamisen myötä aina luotettava kumppani - prototyypeistä sarjatuotantoon asti - MADE IN GERMANY.

Tämä käyttöohje koskee ainoastaan seuraavaa tuotetta:

Tuotenumero: 22101599

Nimike: Adapterijohtosarja VAS 671 001

Varoitustasot

Tässä luvussa on kuvattu varoitustasot, joita on käytetty tässä käyttöohjeessa.

VAARA

Turvallisuusohjeen noudattamatta jättäminen AIHEUTTAA kuoleman tai vakavia loukkaantumisia!

VAROITUS

Turvallisuusohjeen noudattamatta jättäminen VOI aiheuttaa kuoleman tai vakavia loukkaantumisia!

VARO

Turvallisuusohjeen noudattamatta jättäminen VOI aiheuttaa lieviä loukkaantumisia!

HUOMIO

Turvallisuusohjeen noudattamatta jättäminen voi aiheuttaa tuotteen vaurioitumisen!

Tärkeitä turvallisuusohjeita

Tämä luku sisältää turvallisuusohjeita, joita on noudatettava tuotetta käsiteltäessä ja käytettäessä.



VAARA

Sähköjännitteestä aiheutuva hengenvaara

Muissa järjestelmissä esiintyvä sähköjännite on hengenvaarallista ja johtaa sähköiskun aiheuttamaan kuolemaan.

- Älä käytä tuotetta verkkovirtapiireissä suoritettaviin mittauksiin!
- Älä koskaan yritä syöttää tuotteella virtaa muihin laitteisiin!



VAROITUS

Sähköjännitteestä aiheutuva hengenvaara

Korkeajännitejärjestelmissä esiintyvä sähköjännite on hengenvaarallista ja voi johtaa sähköiskun aiheuttamaan kuolemaan.

Nesteet, lauhde tai suuri ilmankosteus voivat aiheuttaa oikosulkuja!

- Varmista, että tuote ei pääse kosketuksiin nesteiden kanssa!
- Käytä tuotetta vain suljetuissa ja kuivissa tiloissa!

**VAROITUS****Sähköjännitteestä aiheutuva hengenvaara**

Tuotteessa esiintyvä sähköjännite on vaarallista ja voi johtaa sähköiskun aiheuttamaan vakavaan loukkaantumiseen ja kuolemaan.

Vialliset ja vaurioituneet tuotteet eivät voi enää taata riittävää suojaa sähköiseltä jännitteeltä.

- Varmista, että tuote ei pääse kosketuksiin kemikaalien kanssa!
- Vaihda vaurioitunut tai viallinen tuote välittömästi!
- Älä koskaan yritä korjata tuotetta tai tehdä siihen muutoksia!

Määräysten mukainen käyttö

Tuotetta saa käyttää ainoastaan tämän käyttöohjeen ohjeiden mukaisesti, silloin muutoin tuotteen suojausta sähköisiä vaaroja vastaan ei voida enää taata.

Tuotetta käytetään korkeavolttisen akkujärjestelmien diagnoosiin irrotetussa tilassa. Tuote mahdollistaa korkeajännite- ja tiedonsiirtojohtojen ja irrotetun sähköauton akun pilottilinjan liittämisen sähköautoon. Tuotetta tulee käyttää ainoastaan toimintatarkastuksen ”Ajovalmiuden luominen” suorittamiseen.

Tuote on yhteensopiva seuraavien ajoneuvomallien kanssa:

- Volkswagen e-Up!,
- Volkswagen e-Golf,
- Volkswagen Golf GTE,
- Volkswagen XL1,
- Volkswagen Passat GTE.

Tuotetta ei käytetä jännitteettömyden tarkastamiseen.

Käytä ainoastaan sellaisia ajoneuvossa olevia pistokeliitännöitä, joiden ajoneuvovalmistaja on ilmoittanut soveltuvan käyttöön ohjatussa vikahaussa.

Tämän käyttöohjeen mukaisia ajoneuvovalmistajia ovat ainoastaan Volkswagen-konserniin kuuluvat ajoneuvovalmistajat.

Kaikki muu ja laajempi käyttö on kielletty.

Kohderyhmälle asetetut vaatimukset

Tuotteeseen kohdistuvia töitä saavat suorittaa ainoastaan valtuutetut ammattilaiset!

Tämän käyttöohjeen mukaiset valtuutetut ammattilaiset täyttävät kaikki käyttömaassa voimassa olevat, korkeajännitejärjestelmissä koskevaa työskentelyä koskevat vaatimukset, kuten myös:

- käyttömaassa voimassa olevat säännökset ja määräykset,
- DGUV 200-005 -määräysten mukaisen pätevyyden, joka on vähintään taso 2 tai vastaava,
- ajoneuvon valmistajan ja käyttöyrityksen määräykset ja ohjeet.

Tuotetta käytettäessä on aina käytettävä ajoneuvon valmistajan määräysten ja ohjeiden mukaisia korkeajännitejärjestelmissä työskentelyyn tarvittavia henkilökohtaisia suojavarusteita.

Käyttäjän velvollisuut

Käyttäjän on varmistettava, että adapterikaapelisarjaan kohdistuvia töitä suorittava henkilökunta täyttää kohderyhmälle asetetut vaatimukset.

Käyttäjä on sen lisäksi vastuussa seuraavien seikkojen noudattamisesta:

- Adapterijohtosarjan kaikki komponentit ovat aina moitteettomassa kunnossa ilman puutteita ja vikoja.
- Kaikkien adapterikaapelisarjan komponenttien säännöllisiä tarkastusaikoja noudatetaan ja ne kirjataan ylös.

Toimituslaajuus

Tarkista välittömästi tuotteen tila ja toimituksen täydellisyys. Mikäli havaitset puutteita, ota välittömästi yhteyttä valmistajaan.



- (1) Kuljetuslaukku (VAS 671001/8)
- (2) Korkeajännitemittausadapteri (VAS 671001/1)
- (3) Diagnoosijohto, 21-napainen (Volkswagen e-Golf) (VAS 671001/3)
- (4) Diagnoosijohto, 14-napainen (Volkswagen e-Up!)
- (5) Massajohto (VAS 671001/4)
- (6) Silloituspistoke pilottilinja mallille Volkswagen e-Up! (VAS 671001/5)
- (7) Silloituspistoke pilottilinja mallille Volkswagen e-Golf (VAS 671001/6)
- (8) Teippinauha (VAS 671001/8)
- (9) USB-tikku ja käyttöohjeet

Rakenne

Korkeajännitemittausadapteri

VAS 671001/1

Tuotteen rakenne:



(1) Liitännäpistoke

(2) Liitäntä

Diagnosijohto, 14-napainen

VAS671001/2

Tuotteen rakenne:



(1) Liitännäpistoke, 14-napainen

(2) Liitännäpistoke, 14-napainen

Diagnoosijohto, 21-napainen

VAS 671001/3

Tuotteen rakenne:






- (1) Liitäntäpistoke, 21-napainen
- (2) Liitäntäpistoke, 21-napainen

Symbolit ja liitännät

Tuotteessa on seuraavat symbolit:

Symboli	Merkitys
	Yleinen vaaramerkki
	Sähköinen vaara! Lue käyttöohje!
	Sarjanumeroa käytetään yhdessä valmistajan osanumeron kanssa tuotteen tunnistamiseen.
	Valmistajan osanumeroa käytetään yhdessä sarjanumeron kanssa tuotteen tunnistamiseen.
	Valmistajan suorittaman tarkastuksen päivämäärä
	Hävittämistä koskeva ohje kieltää tuotteen hävittämisen kotitalousjätteen mukana. Tuotteen hävittämisessä tulee aina noudattavaa paikallisia voimassa olevia hävittämistä koskevia määräyksiä.
	CE-merkintä osoittaa, että tuote vastaa kaikkia voimassa olevia eurooppalaisia määräyksiä ja että tuotteelle on tehty vaatimustenmukaisuuden arviointi.
	Tämä merkintä osoittaa, että tuote noudattaa direktiivissä GB/T 26572-2011 (Kiina ROHS-direktiivi) määritettyjä raja-arvoja.

Symboli	Merkitys
	cTÜVus-merkki tarkoittaa, että NRTL on tarkastanut ja sertifioinut tuotteen turvallisuuden voimassa olevien standardien mukaisesti.
	Tarkastussinetti osoittaa, että tuote on hyväksytty käyttöön ajoneuvovalmistajan tuotanto- ja valmistuspaikoissa.
CAT I Umax = 1.000V === CAT II Umax = 600V === CAT III Umax = 300V ===	Merkintä, mille mittauskategorioille tuote on tarkoitettu standardin IEC 61010-31 mukaisesti.
	QR-koodi käyttöohjeen avaamiseen kannettavissa päätelaitteissa.

Tekniset tiedot

Korkeajännitemittausadapteri

VAS 671001/1

Mitoitustiedot	Arvot
Valmistajan numero	22102050
Maksimaalinen mitoitussjännite	CAT I: 1000 V DC CAT II: 600 V DC CAT III: 300 VDC
Maksimaalinen mitoitusvirta	50 A
Kotelointiluokka	II / kaksinkertaisesti eristetty
Paino	~ 4510 g
Mitat P/K/L	~ 180 mm/125 mm/50 mm
Kaapelin pituus	5000 mm

Diagnoosijohto, 14-napainen

VAS 671001/2

Mitoitustiedot	Arvot
Valmistajan numero	22102051
Maksimaalinen mitoitusjännite	48VDC
Maksimaalinen mitoitusvirta	5 A
Paino	~ 500 g
Kaapelin pituus	5000 mm

Diagnoosijohto, 21-napainen

VAS 671001/3

Mitoitustiedot	Arvot
Valmistajan numero	22102225
Maksimaalinen mitoitusjännite	48VDC
Maksimaalinen mitoitusvirta	5 A
Paino	~ 470 g
Kaapelin pituus	5000 mm

Massajohto

VAS 671001/4

Mitoitustiedot	Arvot
Valmistajan numero	22102224
Maksimaalinen mitoitusjännite	1000 V DC
Maksimaalinen mitoitusvirta	50 A
Kotelointiluokka	II / kaksinkertaisesti eristetty
Paino	~ 1460 g
Kaapelin pituus	5000 mm

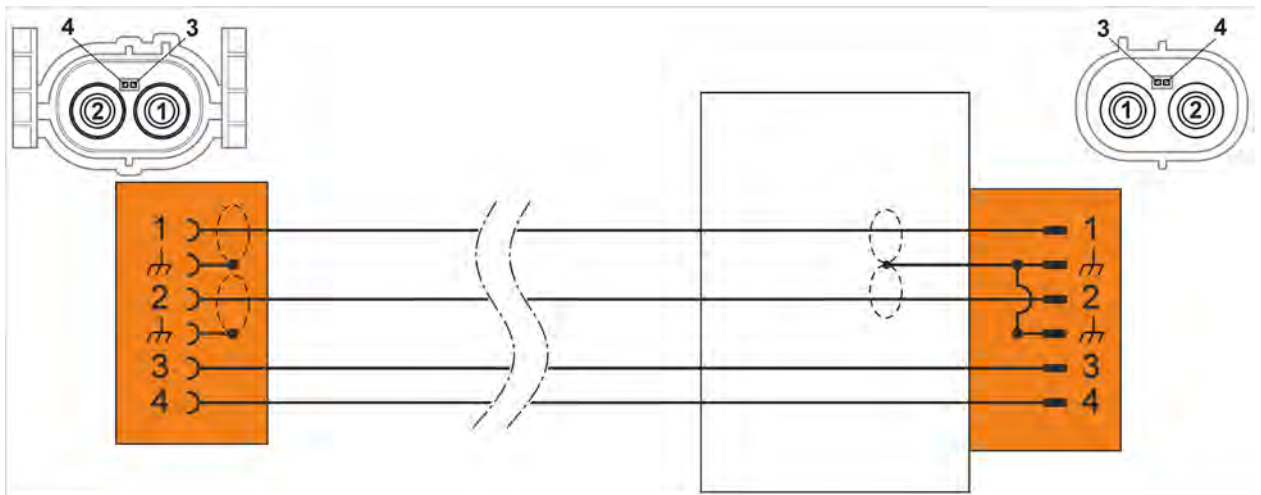
Ympäristöolosuhteet

Ympäristöolosuhteet	Käyttö	Varastointi	Kuljetus
Lämpötila	5 °C ... 40 °C	-20 °C ... 60 °C	-20 °C ... 60 °C
Korkeus merenpinnan yläpuolella	enint. 2000 m	Ei rajoitusta	
Ilmankosteus	Enint. 80 prosenttia 31 °C:n lämpötilaan asti, lineaarisesti laskeva 50 prosenttiin lämpötilan ollessa 40 °C.	Enint. 85 %	
Likaantumisaste	2		
Kondensaatio	Ei sallittu. Suurin sallittu suhteellinen ilmankosteus 60 %, mikäli korrosiivista kaasua/ilmaa esiintyy.		

Kytkenäkaavio

Korkeajännitemittausadapteri

VAS 671001/1



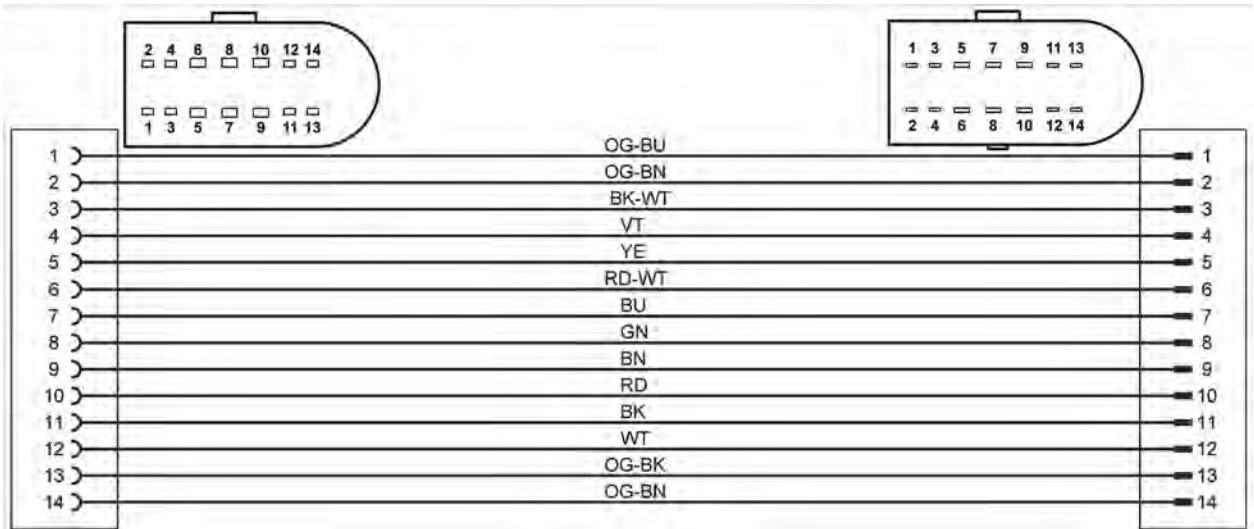
Massajohto

VAS 671001/4



Diagnoosijohto, 14-napainen

VAS 671001/2



Diagnoosijohto, 21-napainen

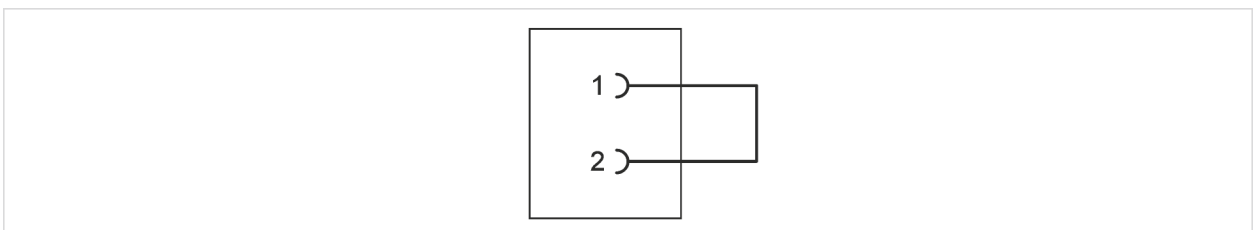
VAS 671001/3



Silloituspistoke

VAS 671001/5, VAS 671001/6

KytKentäkaavio on identtinen kaikille silloituspistokkeille.



Käyttöönotto



VAROITUS

Sähköjännitteestä aiheutuva hengenvaara

Korkeajännitejärjestelmissä esiintyvä sähköjännite on hengenvaarallista ja voi johtaa sähköiskun aiheuttamaan kuolemaan.

- Käytä tuotetta vain ajoneuvon valmistajan ohjeiden mukaisiin käyttötarkoituksiin!



HUOMIO

Vaurioitusvaara!

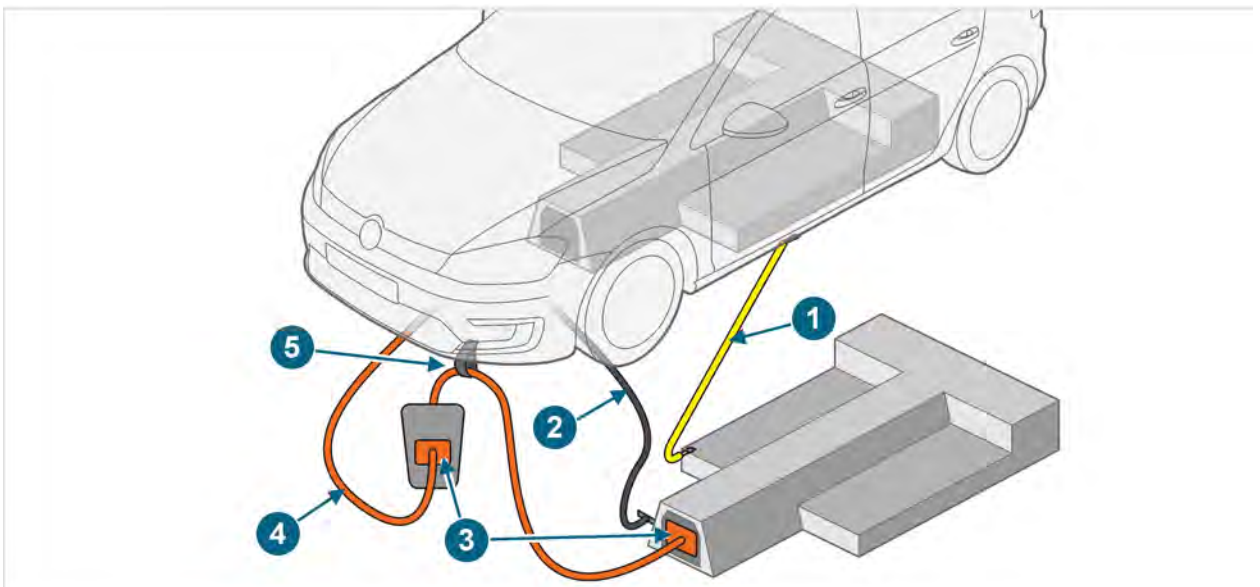
Pistoliitännät lukittuvat liittämisen yhteydessä.

- Avaa pistoliitäntöjen lukitus ennen niiden irrottamista! (ks. luku ”Pistoliitäntöjen irrotus”)

Tässä luvussa on tietoa siitä, missä järjestyksessä tuotteen komponentit tulee liittää korkeavolttiseen akkuun ja ajoneuvoon.

Seuraavassa kuvassa on kuvattu ainoastaan periaate eikä se sovellu ohjeeksi kaikkiin tilanteisiin.

Kytke komponentit seuraavassa järjestyksessä:



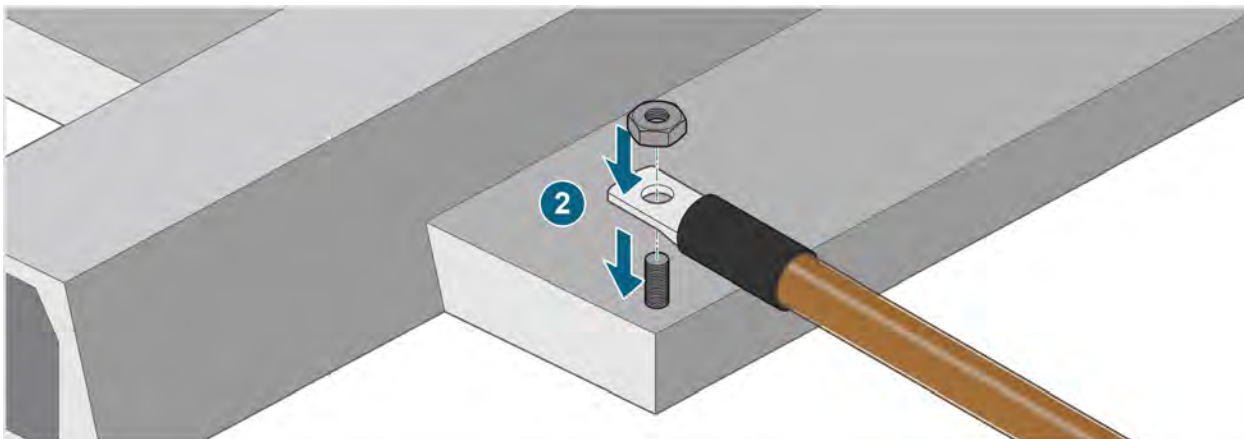
1. Massajohdon liittäminen
2. Diagnoosijohdon liittäminen
3. Pilottilinojen silloittaminen
4. Korkeajännitemittausadapterin liittäminen
5. Johtojen kiinnittäminen teippinauhalla

Massajohdon liittäminen

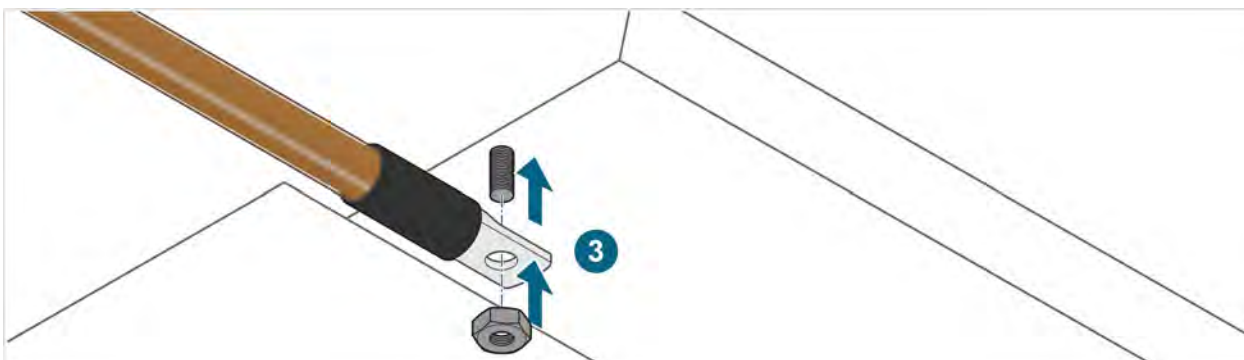
1. Noudata turvallisuusohjeita.



2. Liitä massajohto sähköaukon akkuun kytkemällä se ohjatussa vikahaussa ilmoitettuun kohtaan. Ota huomioon ajoneuvon valmistajan ilmoittamat ruuvien kiristysmomentit.



3. Liitä massajohto ajoneuvon runkoon akkuun kytkemällä se ohjatussa vikahaussa ilmoitettuun kohtaan. Ota huomioon ajoneuvon valmistajan ilmoittamat ruuvien kiristysmomentit.



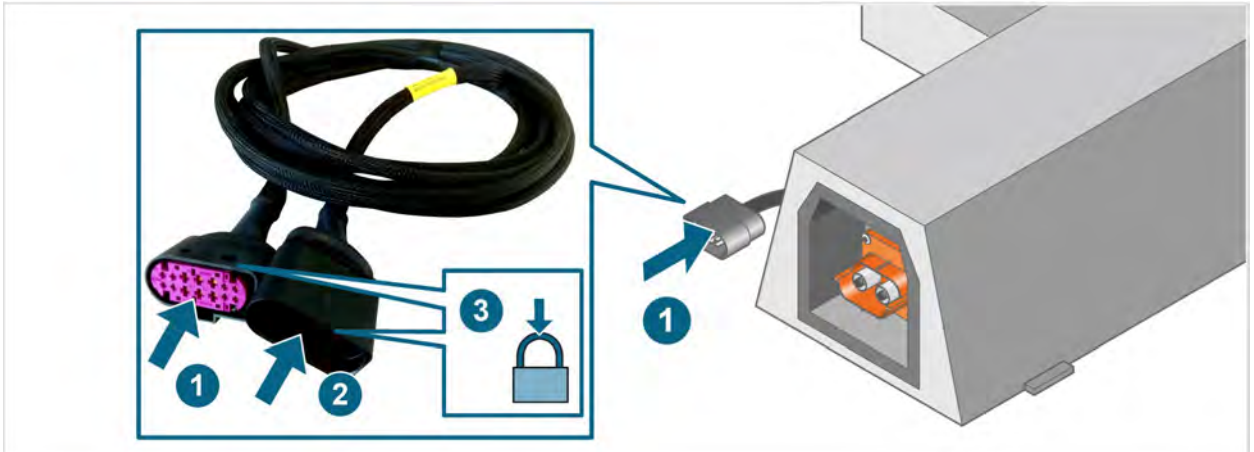
- ✓ Voit nyt liittää diagnosijohdon.

Diagnoosijohdon liittäminen

Liitettävästä ajoneuvosta riippuen on liitettävä 14- tai 21-napainen diagnoosijohto.

Diagnoosijohto (14-napainen)

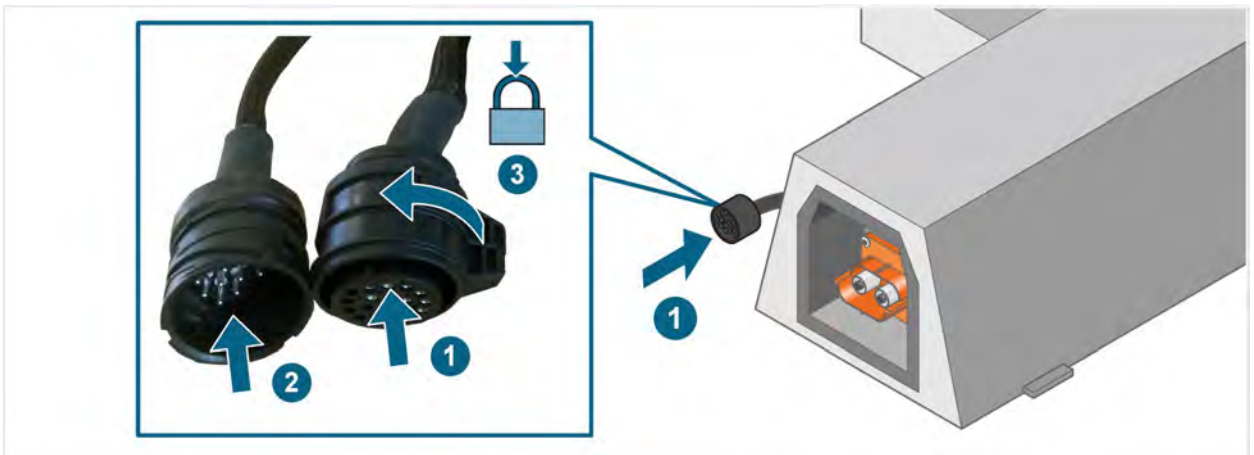
1. Liitä diagnoosijohdon liitäntä sähköauton akun akkuhallintajärjestelmän liitäntäpistokkeeseen.
2. Liitä diagnoosijohdon liitäntäpistoke ajoneuvon puoleiseen liitäntään.
3. Varmista, että pistoliitännät lukittuvat kuuluvasti.



✓ Voit nyt silloittaa pilottilinjan.

Diagnoosijohto (21-napainen)

1. Liitä diagnoosijohdon liitäntä sähköauton akun akkuhallintajärjestelmän liitäntäpistokkeeseen.
2. Liitä diagnoosijohdon liitäntäpistoke ajoneuvon puoleiseen liitäntään.
3. Avaa pistoliitännän lukitus kiertämällä holkin koteloa.



✓ Voit nyt silloittaa pilottilinjan.

Pilottilinjojen silloittaminen



VAARA

Sähköjännitteestä aiheutuva hengenvaara

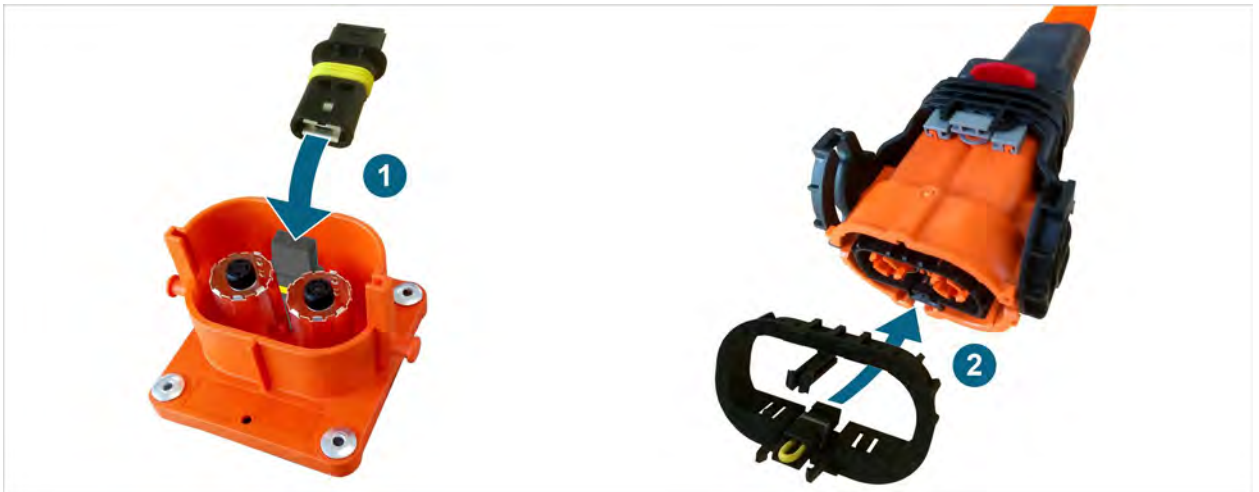
Valokaarten aiheuttama räjähdysvaara

Ajoneuvon puoleisen ja akun puoleisen pilottilinjan silloittamisen myötä on mahdollista, että korkeajänniteakun turvarele voi jäädä kiinni myös erotettaessa korkeajännitejohtojen liitäntä. Yhteyden erottamisen yhteydessä voi syntyä valokaaria.

- Älä koskaan silloita samanaikaisesti ajoneuvon puoleista ja akun puoleista pilottilinjaa!
- Älä koskaan erota korkeajännitejohtoja, mikäli ajoneuvoja ei ole kytketty asianmukaisesti jännitteettömään tilaan!

Kulloisestakin ajoneuvosta riippuen pilottilinjalle käytetään erilaisia silloituspistokkeita.

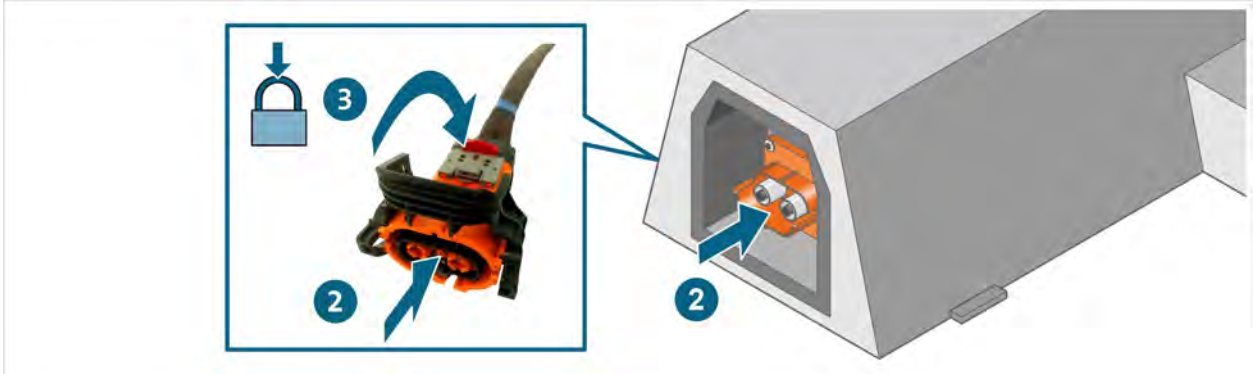
1. Työnnä silloituspistoke silloitettavan yhteyden korkeajänniteliitäntäpistokkeeseen (ajoneuvomalli: Volkswagen e-Up!).
2. Työnnä silloituspistoke silloitettavan yhteyden korkeajänniteliitäntäpän (ajoneuvomalli: Volkswagen e-Golf). Varmista kiinnittämisen yhteydessä silloituspistokkeen oikea suuntaus.



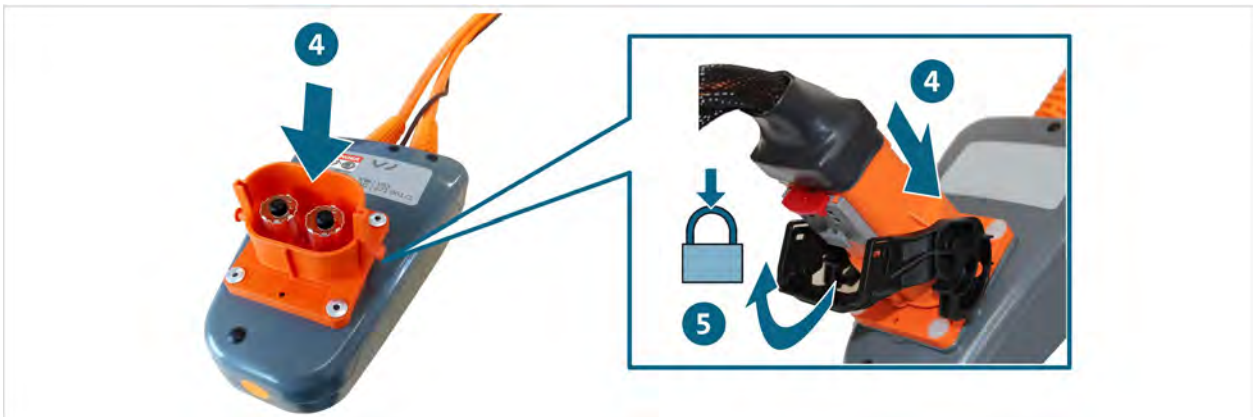
- ✓ Pilottilinja on silloitettu.
- ✓ Voit nyt liittää korkeajännitemittausadapterin.

Korkeajännitemittausadapterin liittäminen

1. Noudata turvallisuusohjeita.
2. Liitä liitäntä sähköauton akun liitäntäpistokkeeseen.
3. Lukitse kyseinen yhteys.



4. Liitä ajoneuvon puoleinen korkeavolttinen johto liitäntäpistokkeeseen.
5. Lukitse kyseinen yhteys.

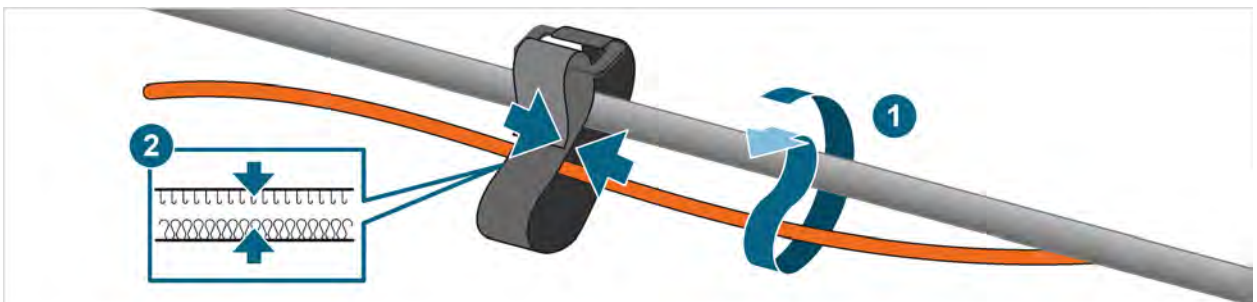


- ✓ Korkeajännitemittausadapteri on liitetty oikein.

Johtojen kiinnittäminen teippinauhalla

Tuotteen mukana toimitetaan useita teippinauhoja. Käytä niitä johtojen säännölliseen kiinnittämiseen rungon osiin.

1. Pujota teippinauha kiinnitettävän johdon, soveltuvan rungon osan ja lopuksi teippinauhan alussa olevan silmukan läpi.
2. Purista teippinauhan päätä yhteen vastapuolen kanssa.



- ✓ Johdot on nyt kiinnitetty.
- ✓ Mittaukset voi nyt suorittaa ohjatun vikahaun mukaisesti.

Pistoliitäntöjen irrotus



VAARA

Sähköjännitteestä aiheutuva hengenvaara

Valokaarten aiheuttama räjähdysvaara

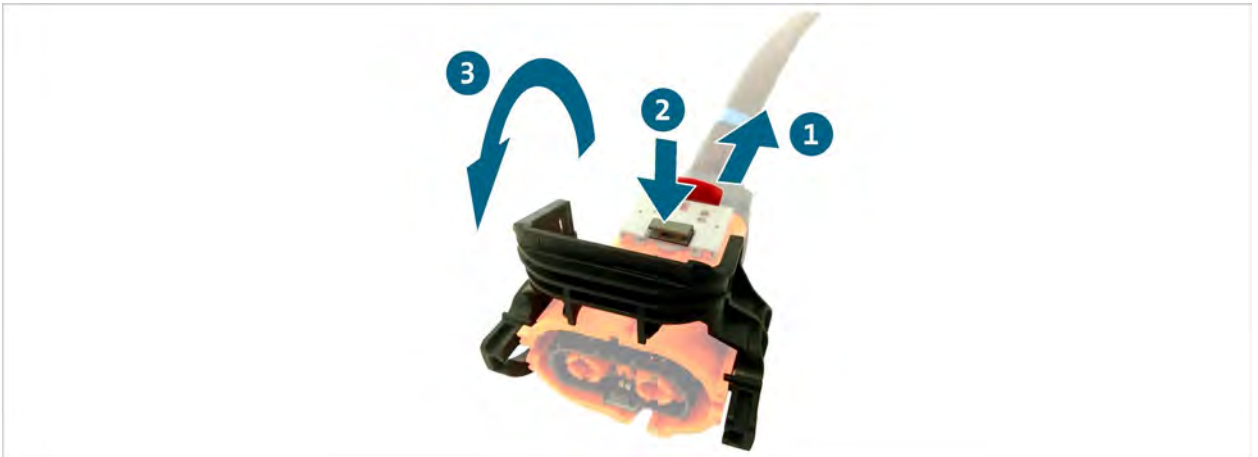
Pilottilinjan ollessa silloitettuna korkeavolttiset johdot voivat olla jännitteen alaisia myös yhteyden erottamisen yhteydessä. Yhteyden erottamisen yhteydessä voi syntyä valokaaria.

- Älä koskaan erota korkeajännitejohtoja, mikäli ajoneuvoja ei ole kytketty asianmukaisesti jännitteettömään tilaan!

Korkeavolttisen pistoliitännän irrottaminen

Pistoliitännöissä on automaattinen lukitus. Kulloisenkin pistoliitännän irrottamiseksi:

1. Varmista, että vipu (punainen) on vedetty ulos.
2. Paina lukitus (harmaa) sisään ja pidä sitä painettuna.
3. Käännä salpa (musta) ylös. Pistoliitäntä painetaan erilleen liikkeen ansiosta.



- ✓ Pistoliitäntä on irrotettu.

Diagnoosijohdon (21-napainen) pistoliitännän irrottaminen

Pistoliitännöissä on bajonettilukitus. Kulloisenkin pistoliitännän irrottamiseksi:

1. Avaa liitäntä kiertämällä holkin kotelo.
2. Vedä pistoliitäntä erilleen.



✓ Pistoliitäntä on irrotettu.

Diagnoosijohdon (14-napainen) pistoliitännän irrottaminen

Pistoliitännöissä on automaattinen lukitus. Kulloisenkin pistoliitännän irrottamiseksi:

1. Paina lukitus sisään ja pidä sitä painettuna.
2. Vedä pistoliitäntä erilleen.



✓ Pistoliitäntä on irrotettu.

Puhdistus



VAARA

Sähköjännitteestä aiheutuva hengenvaara

Korkeajännitejärjestelmissä esiintyvä sähköjännite on hengenvaarallista ja johtaa sähköiskun aiheuttamaan kuolemaan.

- Erotu tuote kaikista virtalähteistä ennen sen puhdistamista!

Noudata turvallisuusohjeita!

Tuotteen saa puhdistaa vain kuivalla liinalla.

Varastointi

Tuotteen saa säilyttää ja kuljettaa ainoastaan kuljetuslaukussa (ks. luku ”Toimituslaajuus”).

Hävittäminen

Noudata turvallisuusohjeita!

Tuotteen hävittämisessä tulee aina noudattavaa paikallisia voimassa olevia hävittämistä koskevia määräyksiä.

Kunnossapito

Noudata turvallisuusohjeita!

Säännöllistä mittausta koskevia maakohtaisia ja paikallisia vaatimuksia ja määräyksiä on noudatettava!

Tarkista tuotteen toiminta vähintään 24 kuukauden välein.

Ota ohjeiden ja määräysten mukaista toimintatarkastusta varten yhteyttä valmistajaan.

Takuu

STODIA GmbH myöntää 24 kuukauden takuun ostopäivästä alkaen. Takuu koskee selkeästi osoitettavaa viallista toimintaan vaikuttavaa materiaalia ja valmistusvirheitä.

Takuuta koskevia muita tietoja käy ilmi Yleisistä toimitusehdoista valmistajan sivuilta.

Huoltopalvelu

Ilmoita tiedustelujen yhteydessä aina tuotenumero ja mahdollinen sarjanumero. Molemmat numerot on merkitty tuotteeseen.

STODIA GmbH

Speicher- und Diagnosetechnik

Im Freitagsmoor 45

D – 38518 Gifhorn

Puhelin: +49 (0) 5371 / 945 93 96-0

service@stodia.de

www.stodia.de

Volkswagen Aktiengesellschaft
Konzern After Sales – Group Service
Kirjallisuus ja järjestelmät
Työpajan varusteet
Postilokero 011/4915
D-38442 Wolfsburg

Vain sisäiseen käyttöön
Oikeus teknisiin muutoksiin pidätetään
Versio 01/2024