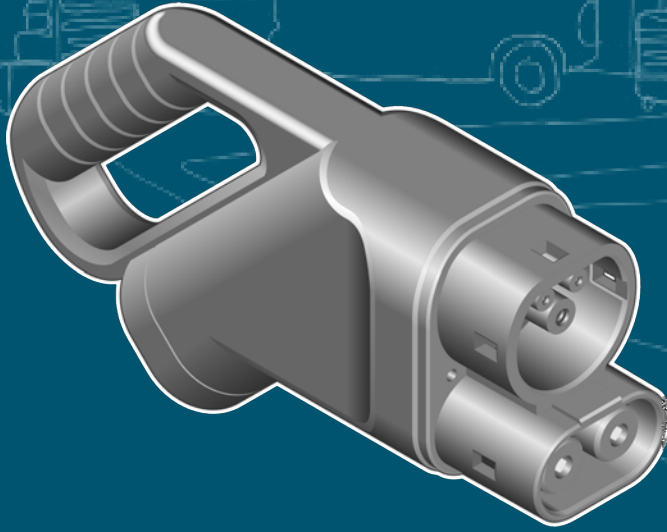


# VOLKSWAGEN

AKTIENGESELLSCHAFT



## Kullanım kılavuzu

CCS2 Tanıtıcısı VAS 681 017



Revizyon	Tarih	Sebep
V00	21.01.2021	İlk baskı
V01	17.12.2021	Stodia nakli

## Yayın bilgisi

### Üretici

Stodia GmbH  
Depolama & Teşhis Tekniği  
Im Freitagsmoor 45  
D-38518 Gifhorn  
Telefon: +49 (0) 5373 92197-0  
Faks: +49 (0) 5373 92197-88

info@stodia.de  
www.stodia.de

### Çoğaltma

Kısmen dahi olsa çoğaltma veya kopyalama daima üreticinin yazılı onayını gerektirir.

### Telif hakkı

ORJİNAL KULLANIM KILAVUZUNUN ÇEVİRİSİ  
Tüm hakları saklıdır.  
Tüm metinler, resimler ve grafikler telif hakkı yasası ve diğer yasalar ile koruma altına alınmıştır.  
Copyright 2021 Stodia GmbH.

### Resim kaynakları

Uyarı işareti, yasak, ikaz ve norm sembolleri internetteki ortak kullanım alanları gibi herkese açık kaynaklardan alınmıştır. CAD ürün resimleri ve ürün fotoğrafları üreticiden alınmıştır. Ürünün kullanım sırasındaki halini gösteren resim malzemesi kaynak kanıtı ile donatılmıştır.

# İçerik

<b>YAYIN BİLGİSİ</b>	<b>2</b>
<b>İÇERİK</b>	<b>3</b>
<b>GİRİŞ</b>	<b>4</b>
Ön açıklamalar	4
Uygunluk beyanının geçerliliği	4
Üretici bilgileri	4
<b>GÜVENLİK</b>	<b>5</b>
Uyarı kademeleri	5
Önemli güvenlik uyarıları	6
Amacına uygun kullanım	7
Hedef gruptan beklentiler	7
İşletmecinin yükümlülükleri	7
<b>ÜRÜN AÇIKLAMASI</b>	<b>8</b>
Teslimat kapsamı	8
Yapı	8
Semboller ve bağlantılar	9
Teknik veriler	9
<b>KULLANIM</b>	<b>10</b>
Doğru taşıma	10
İşletime alma	10
Konnektör bağlantılarını ayırma	11
Temizlik	12
İmha etme	12
Onarım	12
Depolama	12
<b>YARDIM</b>	<b>13</b>
Garanti hizmeti	13
Teknik servis	13

## Ön açıklamalar

Ürünü kullanmadan önce kullanım kılavuzunu dikkatli bir şekilde okuyun.

Ürünün yanında kullanım kılavuzunun farklı dillerde kaydedildiği USB bellek bulunur. Geçerli nüsha ve diğer ülke dilleri ana sayfamızda mevcuttur.

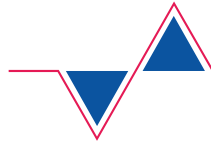
Kullanım kılavuzu ürünün önemli bir bileşenidir ve ürün ile birlikte muhafaza edilmelidir. Temlik veya devredilmesi halinde kullanım kılavuzu da yeni kullanıcıya verilmelidir.

Bu kullanım kılavuzunun yanı sıra, ilgili elektrikli aracın kılavuzları da bağlayıcıdır.

## Uygunluk beyanının geçerliliği

Düzenlenen uygunluk beyanı kullanım kılavuzunda açıklanan ürün için geçerlidir. Değişiklik, teknik değişiklik veya geliştirme yapıldığında uygunluk beyanı ve risk değerlendirmesi geçerliliğini kaybeder.

## Üretici bilgileri



**STODIA**<sub>GMBH</sub>  
SPEICHER & DIAGNOSETECHNIK

Kurulmasından itibaren şirket faaliyetleri gelecek vadede elektromobilitéye yöneliktir. Stodia GmbH, otomotiv endüstrisi, enerji depolama alanı, servis atölyeleri veya özel filolar için özgül çözümler geliştiriyor ve üretiyor.

Temel unsur olarak enerji geçişini ve enerji özerkliğini ileri götüren, hem durağan, hem de mobil olan yenilikçi elektrik depoları bunun ana ürünleridir. Aynı şekilde Stodia'nın portföyünde akıllı şarj ve akü teknolojisi, teşhis sistemleri, akü ve hücre yönetimi ile beraber araç genelinde ölçüm ve teşhis tekniği de yer almaktadır.

Stodia GmbH yazılım ve donanım ürünlerinin geliştirilmesindeki tecrübeleri ile prototiplerden seri üretime kadar her zaman güvenilir bir ortak olarak yanınızdadır – MADE IN GERMANY.

Bu güvenlik bölümünün içerdiği bilgiler:

- Bu kullanım kılavuzunda bulunan uyarı kademeleri,
- Ürün ile ilgili önemli güvenlik uyarıları,
- Ürünün amacına uygun biçimde kullanılması,
- Hedef gruptan beklentiler,
- İşletmecinin yükümlülükleri.

Bu kullanım kılavuzu sadece aşağıdaki ürün için geçerlidir:

Ürün numarası: 22102915

Tanım: CCS2 Tanıtıcısı VAS 681 017

## Uyarı kademeleri

### UYARI

Güvenlik uyarısının dikkate alınmaması ölüme veya ciddi yaralanmalara NEDEN OLABİLİR!

### DİKKAT

Güvenlik uyarılarının dikkate alınmaması hafif yaralanmalara NEDEN OLABİLİR!

### DİKKAT

Güvenlik uyarısının dikkate alınmaması üründe hasarlara neden olabilir!

## Önemli güvenlik uyarıları

Bu bölüm, ürün kullanılırken dikkate alınması gereken güvenlik uyarıları hakkında bilgi verir.



### UYARI

#### Elektrik gerilimi nedeniyle hayati tehlike!

Üründeki elektrik gerilimi tehlike arz eder ve elektrik çarpmasından dolayı ciddi yaralanmalara ve ölüme neden olabilir!

Arızalı ve hasarlı ürünler, elektrik gerilimine karşı korumayı güvenli şekilde sağlayamaz!

- Ürünün kimyasal maddelerle bağlantıya geçmesini önleyin!
- Arızalı veya hasarlı bir ürünü derhal değiştirin!
- Asla ürünü onarmayı veya manipüle etmeyi denemeyin!



### DİKKAT

#### Ağır ürün nedeniyle yaralanma tehlikesi!

Ürün düşerken ayaklarda yaralanmalar oluşabilir.

- Ürünü her zaman tutamağından tutun!
- Ürünü boştaki elinizle de düşmeye karşı emniyete alın!
- Ürünün kullanımı sırasında sağlam ayakkabı giyin!



### DİKKAT

#### Hasar tehlikesi!

Hatalı uygulamalar ve amacına uygun biçimde kullanılmaması üründe hasarlara yol açabilir!

- Ürünün sıvılarla temas etmesini önleyin!
- Ürünün kimyasal maddelerle temas etmesini önleyin!
- Arızalı veya hasarlı bir ürünü derhal değiştirin!
- Asla ürünü onarmayı veya manipüle etmeyi denemeyin!

## Amacına uygun kullanım

CCS2 tanıtıcısı, elektrikli araçların şarj soketine takılabilen bir fiştir. CCS2 tanıtıcısı, görünüm ve haptik açısından tip 2'li bir CCS şarj fişiyle aynı olsa da onun işlevine sahip değildir.

CCS2 tanıtıcısı kullanılarak araç üreticisinin müşterilerine CCS şarj fişlerini kullanmaları öğretilir.

CCS2 tanıtıcısını yalnızca elektrikli aracınızın şarj soketinde kullanın!

CCS2 tanıtıcısı sadece gösteri amaçlarıyla kullanılabilir, asla işlevsel olarak kullanılamaz!

Bunun dışında kalan her türlü kullanım yasaktır!

## Hedef gruptan beklentiler

Ürün, CCS şarj fişlerinin tanıtım gösterisi için öngörülmüştür. Ürünün doğru kullanılması için, bu kullanım kılavuzuna göre bir bilgilendirme yapılması gerekmektedir.

Ürün, sadece bu kullanım kılavuzunun içeriğini anlayan ve bu içerikleri kullanıcılara aktarmak için uygun olan kişiler tarafından tanıtılabilir!

Üretici, bu kullanım kılavuzun güvenlik uyarılarına uyulmaması sonucunda meydana gelen maddi ve kişisel zararlar için sorumluluk üstlenmez!

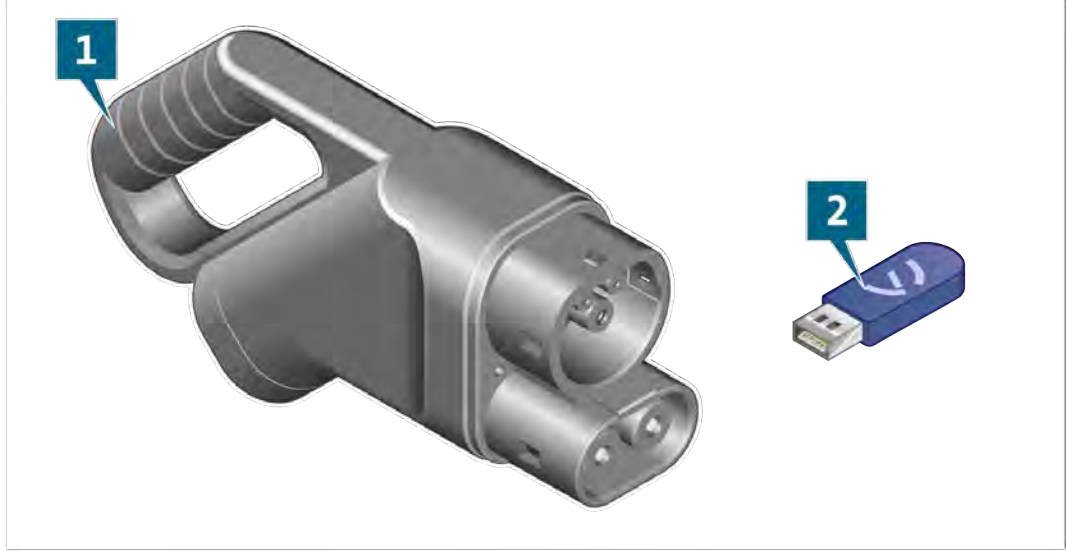
## İşletmecinin yükümlülükleri

İşletmeci, üründe çalışan personelin hedef gruptan beklentileri karşılamaını sağlamalıdır.

Bununla beraber işletmeci, ürünün daima mükemmel ve kusursuz durumda bulunmasından sorumludur.

## Teslimat kapsamı

Teslimat kapsamının durumunu ve tam olup olmadığını kontrol edin. Eksiklik varsa derhal üretici ile irtibata geçin.



- (1) CCS2 tanıtıcısı
- (2) Kullanım kılavuzlarını içeren USB bellek

## Yapı

Ürünün yapısı:








- (1) Tutamak
- (2) Konnektör kontakları



## Semboller ve bağlantılar

Üründe aşağıdaki semboller kullanılmıştır:

Sembol	Anlamı
	Genel uyarı işareti
	Kullanım kılavuzunu dikkate alın!
	Üretici parça numarası ile birlikte seri numarası ürünün tanımlanmasında kullanılır.
	Atık sistemine dahil edilmesi ile ilgili uyarı, ürünün evsel atıklar üzerinden bertaraf edilmesini yasaklar. Ürünü daima güncel olarak bulunulan yerde geçerli olan imha yönetmeliklerine göre imha edin.
	Kontrol mührü ürüne, araç üreticisi fabrika ve üretim tesislerindeki kullanım için izin verildiğini bildirir.

## Teknik veriler

Nominal veriler	Değerler
Üretici numarası	22102915
Şarj soketi bağlantısı	CCS2
Ağırlık	~ 700g
Boyutlar U/Y/G	~ 280mm/140mm/75mm

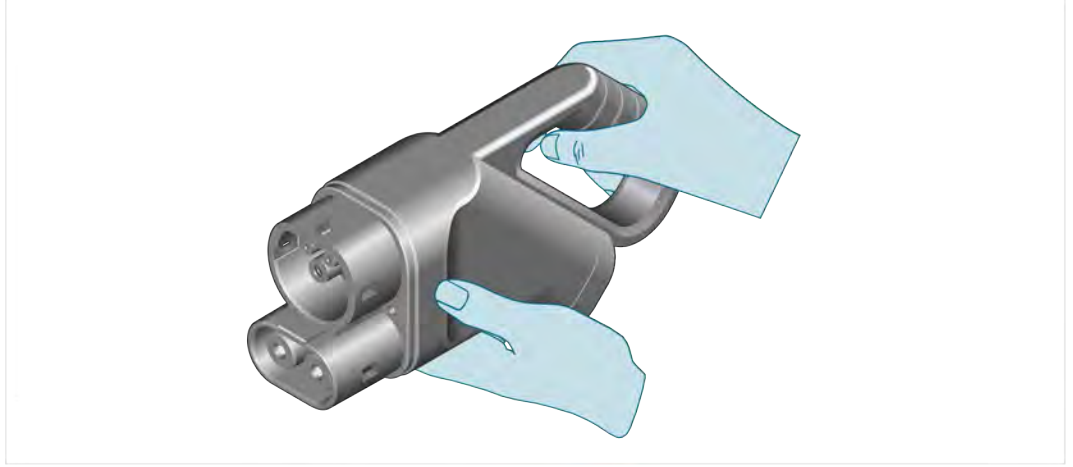
Ortam koşulları	İşletim	Depolama	Taşıma
Sıcaklık	-5°C ila 40°C	-20°C ila 60°C	-20°C ila 60°C
Hava nemi	maks. 31 °C'ye kadar % 80, 40 °C'de % 50'ye doğrusal düşüşlü	maks. % 85	
	Kondansasyona izin verilemez. Eğer aşındırıcı gaz/hava mevcutsa, izin verilen maksimum bağıl hava nemi % 60.		

Bu bölüm aşağıdaki faaliyetler hakkında bilgi verir:

- Doğru taşıma,
- İşletime alma,
- Konnektör bağlantısını ayırma,
- Temizlik,
- Depolama,
- İmha,
- Bakım.

## Doğru taşıma

Hatalı uygulama ve yaralanmaları önlemek için, CCS2 tanıtıcısı aşağıdaki gibi tutulmalıdır:



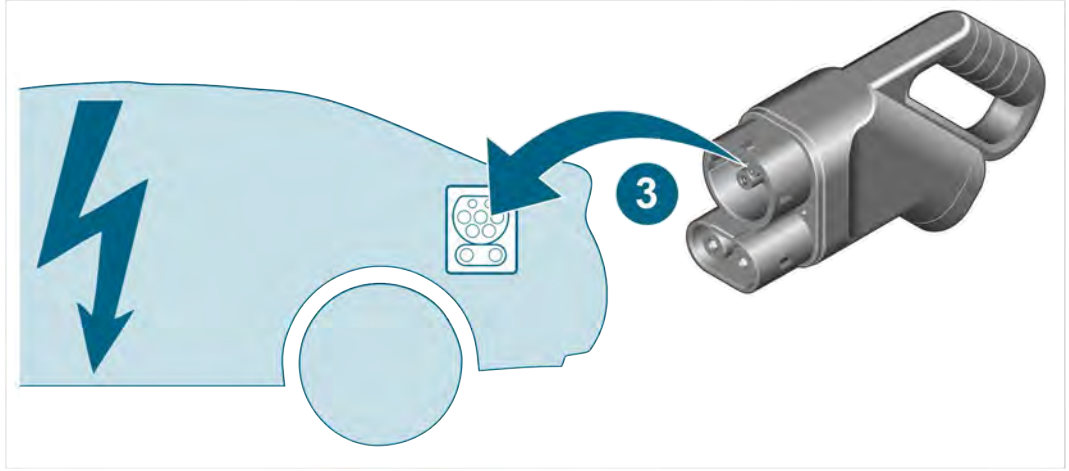
CCS2 tanıtıcısını tek elle tutamağında tutun. CCS2 tanıtıcısını öbür elle düşmeye karşı emniyete alın.

## İşletime alma

1. Güvenlik uyarılarını dikkate alın.
2. Araç üreticisinin kullanım kılavuzundaki şarj işlemiyle ilgili tüm uyarıları dikkate alın.



3. CCS2 tanıtıcısını sonuna kadar aracınızın AC şarj soketine takın.



- ✓ Şarj soketindeki kilit kapanır ve CCS2 tanıtıcısını emniyete alır.

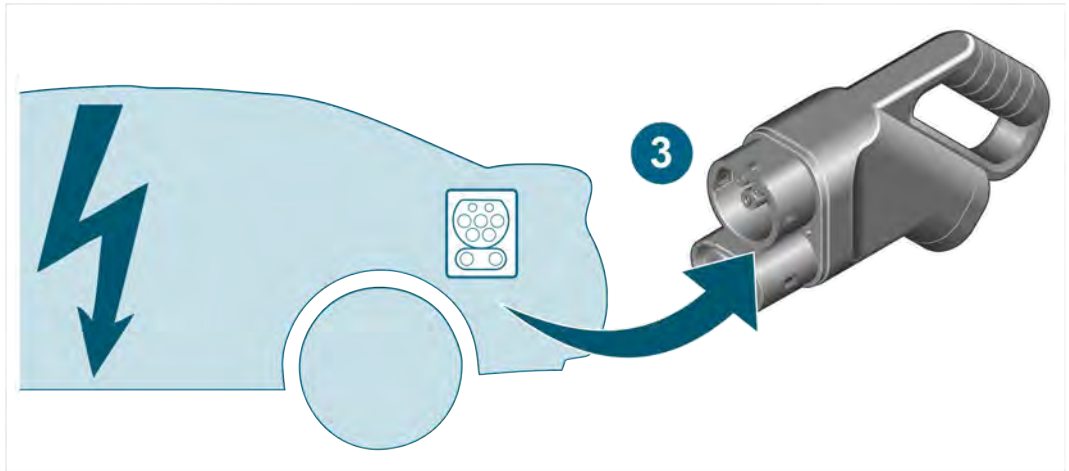
## Konnektör bağlantılarını ayırma

Elektrikli aracın şarj soketi kilitli ise, önce kilidin açılması gerekir.

1. Genel güvenlik uyarılarını dikkate alın.
2. Araç üreticisinin kullanım kılavuzundaki şarj işlemi sonlandırma ile ilgili tüm uyarıları dikkate alın.



3. Elektrikli aracın şarj soketinin kilidi açıldığında, CCS2 tanıtıcısını her iki elle şarj soketinden dışarı çekin.



- ✓ Konnektör bağlantısı ayrılmıştır.

## Temizlik

Güvenlik uyarılarını dikkate alın!

Ürün sadece nemli bir bezle temizlenebilir. Aşındırıcı maddeler, asitler ve bazlar gibi agresif temizlik maddeleri kullanmayın.

## İmha etme

Güvenlik uyarılarını dikkate alın!

Ürünü daima güncel olarak bulunulan yerde geçerli olan imha yönetmeliklerine göre imha edin.

## Onarım

Güvenlik uyarılarını dikkate alın!

Ürünü düzenli aralıklarda işlevi yönünden kontrol edin.

## Depolama

Ürün kullanılmadığında, taşıma çantasında saklayın ve kuru ve tozsuz bir yerde depolayın.

## Garanti hizmeti

Stodia GmbH firması satış tarihinden itibaren 24 ay garanti süresi verir. Garanti açıkça kanıtlanabilen arızalı işlev malzemesi ve işleme hatalarına ilişkindir.

Garanti koşullarına yönelik ayrıntılı bilgiler üreticinin web sitesindeki genel iş koşullarında mevcuttur.

## Teknik servis

Ürünle ilgili sorularda her zaman ürün numarasını ve - varsa - seri numarasını da bildirin. Her iki numara üründedir.

Stodia GmbH  
Im Freitagsmoor 45  
D – 38518 Gifhorn

Telefon: +49 (0) 5373 – 92197-0  
Faks: +49 (0) 5373 – 92197-88

[service@stodia.de](mailto:service@stodia.de)

[www.stodia.de](http://www.stodia.de)

Volkswagen Aktiengesellschaft  
K-GVO-LW  
Satış sonrası şirketler grubu – servis  
grubu.  
Literatür ve sistemler  
Servis donanımı  
Brieffach 011/4915  
38442 Wolfsburg

Sadece dahili kullanım için  
Teknik değişiklik yapma hakkı saklıdır  
Sürüm 12 / 2021