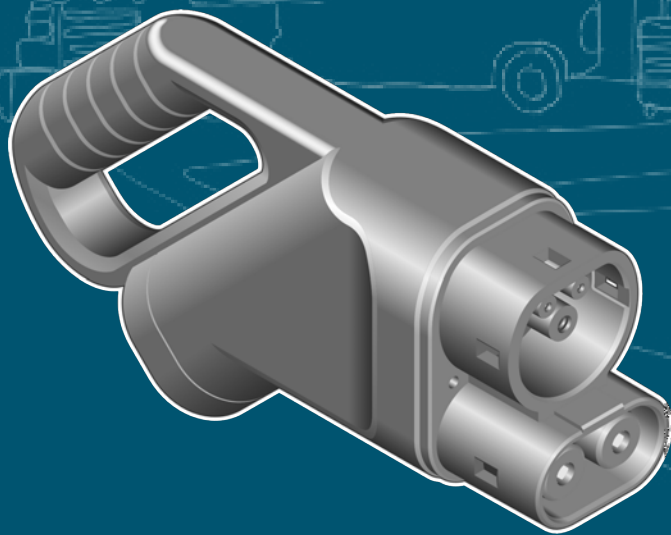


# VOLKSWAGEN

AKTIENGESELLSCHAFT



## Instrukcja obsługi

**Demonstrator CCS2 VAS 681 017**



<b>Poprawka</b>	<b>Data</b>	<b>Uzasadnienie</b>
<b>V00</b>	21.01.2021	Pierwsze wydanie
<b>V01</b>	17.12.2021	Przejsie Stodia

## **Nota prawna**

### **Producent**

Stodia GmbH  
Magazynowanie i technika diagnostyczna  
Im Freitagsmoor 45  
D-38518 Gifhorn  
Telefon: +49 (0) 5373 92197-0  
Faks: +49 (0) 5373 92197-88  
info@stodia.de  
www.stodia.de

### **Powielanie**

Powielanie lub przedruk, nawet częściowy, zawsze wymaga pisemnej zgody producenta.

### **Prawa autorskie**

TŁUMACZENIE INSTRUKCJI OBSŁUGI  
Wszelkie prawa zastrzeżone.  
Wszystkie teksty, zdjęcia i grafiki podlegają prawu autorskiemu i innym przepisom o ochronie własności intelektualnej.  
Copyright 2021 Stodia GmbH.

### **Źródła zdjęć**

Znaki ostrzegawcze, symbole zakazu, nakazu i normowe pochodzą ze źródeł publicznych, takich jak ogólnie dostępne obszary w Internecie. Ilustracje produktów CAD oraz zdjęcia produktów pochodzą od producenta. Ilustracje przedstawiające produkt podczas używania opatrzone są odniesieniem do źródła.

# Treść

<b>NOTA PRAWNA</b>	<b>2</b>
<b>TREŚĆ</b>	<b>3</b>
<b>WPROWADZENIE</b>	<b>4</b>
Uwagi wstępne	4
Ważność deklaracji zgodności	4
Informacje producenta	4
<b>BEZPIECZEŃSTWO</b>	<b>5</b>
Poziomy ostrzegawcze	5
Ważne instrukcje dotyczące bezpieczeństwa	6
Użytkowanie zgodne z przeznaczeniem	7
Wymagania stawiane grupie docelowej	7
Obowiązki użytkownika	7
<b>OPIS PRODUKTU</b>	<b>8</b>
Zakres dostawy	8
Budowa	8
Symbole i przyłącza	9
Dane techniczne	9
<b>OBSŁUGA</b>	<b>10</b>
Prawidłowe użytkowanie	10
Uruchomienie	10
Rozłączanie połączeń wtykowych	11
Czyszczenie	12
Usuwanie	12
Konserwacja	12
Przechowywanie	12
<b>POMOC</b>	<b>13</b>
Gwarancja	13
Obsługa klienta	13

## Uwagi wstępne

Przed użyciem produktu należy uważnie przeczytać niniejszą instrukcję obsługi.

Do produktu jest dołączona pamięć USB, na której jest zapisana instrukcja obsługi w różnych językach. Aktualna wersja i wersje w pozostałych językach są dostępne na naszej stronie internetowej.

Instrukcja obsługi jest integralną częścią produktu i należy przechowywać ją razem z produktem. W przypadku sprzedaży lub przekazania produktu instrukcję obsługi należy przekazać nowemu użytkownikowi.

Oprócz niniejszej instrukcji obsługi obowiązują instrukcje producenta pojazdu elektrycznego.

## Ważność deklaracji zgodności

Wydana deklaracja zgodności dotyczy produktu opisanego w instrukcji obsługi. W przypadku zmian, modyfikacji lub rozszerzeń deklaracja zgodności i ocena ryzyka tracą ważność.

## Informacje producenta



 **STODIA** GMBH  
SPEICHER & DIAGNOSETECHNIK

Od momentu powstania przedsiębiorstwa jego koncentruje się na przyszłościowej elektromobilności. Stodia GmbH opracowuje i produkuje indywidualne rozwiązania dla przemysłu samochodowego, magazynowania energii, warsztatów serwisowych i flot pojazdów specjalnych.

Głównymi produktami firmy są innowacyjne systemy magazynowania energii elektrycznej, zarówno stacjonarne, jak i mobilne, które są kluczowymi elementami w procesie transformacji energetycznej i autonomii energetycznej. Portfolio firmy Stodia obejmuje również technologie inteligentnego ładowania i akumulatorów, systemy diagnostyczne, zarządzanie akumulatorami i ogniwami oraz technologie pomiarowe i diagnostyczne dla całego pojazdu.

Dzięki doświadczeniu w tworzeniu oprogramowania i sprzętu, firma Stodia GmbH jest zawsze niezawodnym partnerem po stronie klienta – począwszy od prototypu aż po produkcję seryjną – MADE IN GERMANY.

Ten rozdział dotyczący bezpieczeństwa zawiera następujące informacje:

- poziomy ostrzegawcze zawarte w tej instrukcji obsługi,
- ważne instrukcje dotyczące bezpieczeństwa produktu,
- zgodne z przeznaczeniem użytkowanie produktu,
- wymagania stawiane grupie docelowej,
- obowiązki użytkownika.

Niniejsza instrukcja obsługi dotyczy tylko następującego produktu:

Numer artykułu: 22102915

Oznaczenie: Demonstrator CCS2 VAS 681 017

## Poziomy ostrzegawcze

### **OSTRZEŻENIE**

Nieprzestrzeganie instrukcji dotyczącej bezpieczeństwa MOŻE spowodować śmierć lub poważne uszkodzenie ciała!

### **OSTROŻNIE**

Nieprzestrzeganie instrukcji dotyczących bezpieczeństwa MOŻE spowodować lekkie obrażenia ciała!

### **UWAGA**

Nieprzestrzeganie zasad bezpieczeństwa może spowodować uszkodzenie produktu!

## Ważne instrukcje dotyczące bezpieczeństwa

Rozdział ten zawiera informacje dotyczące instrukcji bezpieczeństwa, których należy przestrzegać podczas użytkowania produktu.



### OSTRZEŻENIE

#### Zagrożenie dla życia powodowane przez napięcie elektryczne!

Napięcie elektryczne w produkcie jest niebezpieczne i może prowadzić do poważnego uszkodzenia ciała i śmierci na skutek porażenia prądem!

Niesprawne i uszkodzone produkty nie mogą zapewniać ochrony przed napięciem elektrycznym!

- Nie dopuszczać do kontaktu produktu z chemikaliami!
- Niesprawny lub uszkodzony produkt należy natychmiast wymienić!
- Nigdy nie wolno podejmować prób naprawy produktu ani manipulacji produktem!



### OSTROŻNIE

#### Ryzyko odniesienia obrażeń ze względu na dużą wagę produktu!

Upadek produktu może prowadzić do obrażeń stóp.

- Należy zawsze mocno trzymać produkt za uchwyt!
- Dodatkowo należy drugą ręką zabezpieczać produkt przed upadkiem!
- Podczas użytkowania produktu należy nosić solidne obuwie!



### UWAGA

#### Niebezpieczeństwo uszkodzenia!

Użycie w niewłaściwy sposób lub niezgodnie z przeznaczeniem może spowodować uszkodzenie produktu!

- Nie dopuszczać do kontaktu produktu z cieczami!
- Nie dopuszczać do kontaktu produktu z substancjami chemicznymi!
- Wadliwy lub uszkodzony produkt należy natychmiast wymienić!
- Nigdy nie manipulować i nie podejmować prób naprawy produktu!

## Użytkowanie zgodne z przeznaczeniem

Demonstrator CCS2 to wtyczka, którą można włożyć do gniazda ładowania pojazdu elektrycznego. Demonstrator CCS2 z wyglądu i struktury przypomina wtyk ładowania CCS typu 2, ale nie posiada jego funkcji.

Klienci producenta pojazdów powinni zostać poinformowani, jak należy postępować z wtykami ładowania CCS.

Demonstrator CCS2 należy stosować wyłącznie w gnieździe ładowania pojazdu elektrycznego!

Demonstrator CCS2 wolno stosować wyłącznie w celach prezentacyjnych – nigdy w celach funkcjonalnych!

Każde użycie wykraczające poza ten zakres jest zabronione!

## Wymagania stawiane grupie docelowej

Produkt ten jest przeznaczony do demonstrowania wtyków ładowania CCS. Do prawidłowej eksploatacji konieczne jest przestrzeganie wskazówek przedstawionych w niniejszej instrukcji obsługi.

Produkt ten mogą stosować wyłącznie osoby, które przeczytały treść niniejszej instrukcji obsługi ze zrozumieniem i mają kwalifikacje, aby przekazywać przedmiotowe informacje użytkownikom!

Producent nie bierze odpowiedzialności za szkody rzeczowe i osobowe, które mogą powstać na skutek nieprzestrzegania wskazówek dotyczących bezpieczeństwa przedstawionych w niniejszej instrukcji obsługi!

## Obowiązki użytkownika

Użytkownik musi zapewnić, aby personel pracujący z produktem spełniał wymagania dotyczące tej grupy docelowej.

Ponadto użytkownik odpowiada za to, aby stan produktu był zawsze nienaganny i wolny od wad.

## Zakres dostawy

Należy niezwłocznie sprawdzić stan i kompletność zakresu dostawy. W przypadku stwierdzenia braków należy niezwłocznie skontaktować się z producentem.



- (1) Demonstrator CCS2
- (2) Pamięć USB z instrukcjami obsługi

## Budowa

Budowa produktu:








- (1) uchwyt
- (2) łączniki wtykowe



## Symbole i przyłącza

Na produkcie znajdują się następujące symbole:

Symbol	Znaczenie
	Ogólne znaki ostrzegawcze
	Przestrzegać instrukcji obsługi!
	Numer części nadany przez producenta – razem z numerem seryjnym – służy do identyfikacji produktu.
	Zgodnie z informacjami dotyczącymi utylizacji produktu nie wolno usuwać jako odpady z gospodarstwa domowego. Produkt należy zawsze usuwać zgodnie ze wszystkimi aktualnie obowiązującymi lokalnymi przepisami dotyczącymi usuwania odpadów.
	Znak jakości potwierdza, że produkt jest dopuszczony do stosowania w warsztatach i zakładach produkcyjnych producenta pojazdów.

## Dane techniczne

Dane znamionowe	Wartości
Numer producenta	22102915
Przyłącze gniazda ładowania	CCS2
Masa	~ 700 g
Wymiary (dług./wys./szer.)	~ 280 mm / 140 mm / 75 mm

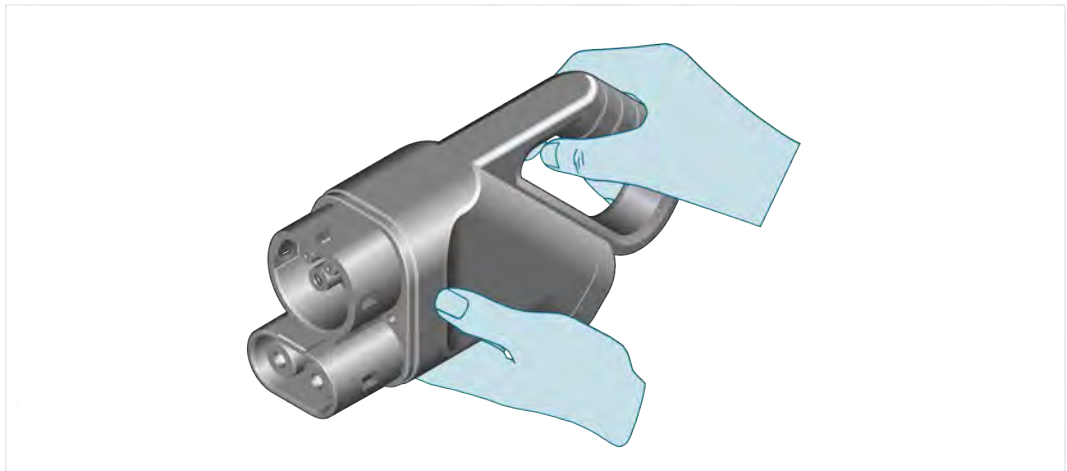
Warunki otoczenia	Eksploatacja	Przechowywanie	Transport
Temperatura	-5°C do 40°C	-20°C do 60°C	-20°C do 60°C
Wilgotność powietrza	maks. 80% do 31°C, malejąca liniowo do 50% przy 40°C	maks. 85%	
	Kondensacja jest niedopuszczalna. Maksymalna dopuszczalna względna wilgotność powietrza wynosi 60% w przypadku obecności gazów/powietrza o właściwościach korozyjnych.		

Ten rozdział zawiera informacje o następujących czynnościach:

- prawidłowe użytkowanie,
- uruchamianie,
- rozłączanie połączenia wtykowego,
- czyszczenie,
- przechowywanie,
- utylizacja,
- konserwacja.

## Prawidłowe użytkowanie

Aby uniknąć niewłaściwego użytkowania i obrażeń, należy trzymać demonstrator CCS2 w następujący sposób:



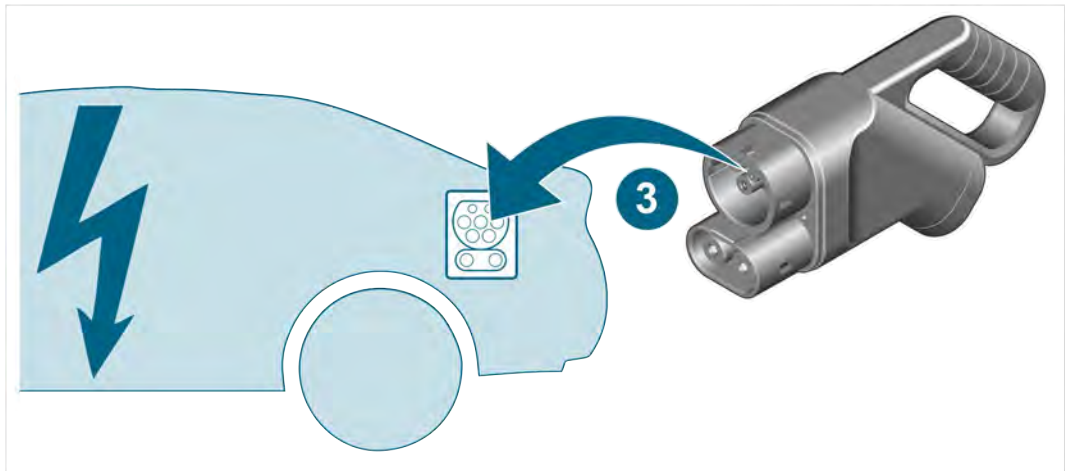
Jedną ręką należy trzymać demonstrator CCS2 za uchwyt. Drugą ręką należy zabezpieczyć demonstrator CCS2 przed spadnięciem.

## Uruchomienie

1. Należy przestrzegać instrukcji dotyczących bezpieczeństwa.
2. Należy przestrzegać wszystkich instrukcji dotyczących procesu ładowania zawartych w instrukcji obsługi producenta pojazdu.



3. Włożyć demonstrator CCS2 do oporu do gniazda ładowania pojazdu.



- ✓ Blokada w gnieździe ładowania zamyka się i zabezpiecza demonstrator CCS2.

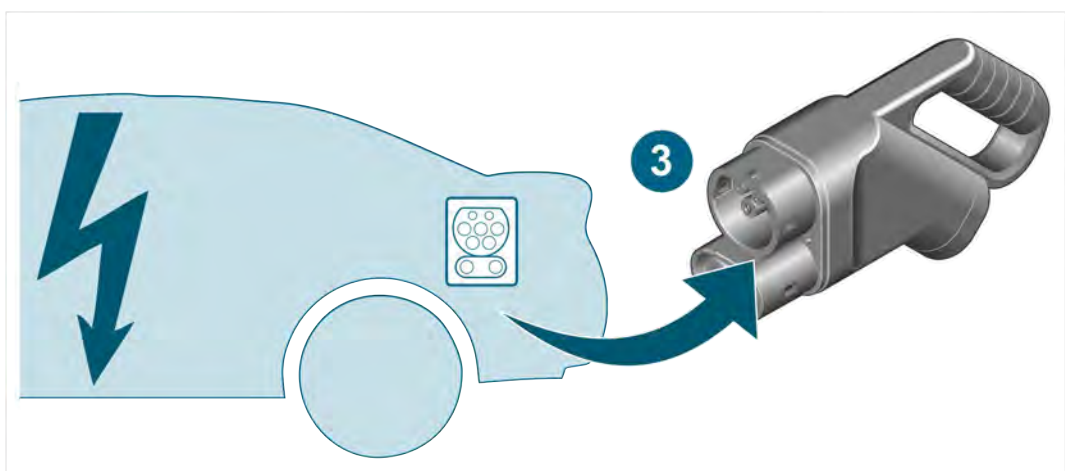
## Rozłączanie połączeń wtykowych

Jeśli gniazdo ładowania pojazdu elektrycznego jest zablokowane, należy je najpierw odblokować.

1. Należy przestrzegać ogólnych instrukcji dotyczących bezpieczeństwa.
2. Należy przestrzegać wszystkich instrukcji dotyczących procesu ładowania zawartych w instrukcji obsługi producenta pojazdu.



3. Po odblokowaniu gniazda ładowania pojazdu elektrycznego należy wyjąć obydwoma rękami demonstrator CCS2 z gniazda ładowania.



- ✓ Połączenie wtykowe jest rozłączone.

## Czyszczenie

Należy przestrzegać instrukcji dotyczących bezpieczeństwa!

Produkt wolno czyścić wyłącznie wilgotną ścierką. Nie stosować żadnych agresywnych środków czyszczących, takich jak środki do szorowania, kwasy i zasady.

## Usuwanie

Należy przestrzegać instrukcji dotyczących bezpieczeństwa!

Produkt należy zawsze usuwać zgodnie z wszystkimi aktualnie obowiązującymi lokalnymi przepisami dotyczącymi usuwania odpadów.

## Konserwacja

Należy przestrzegać instrukcji dotyczących bezpieczeństwa!

Produkt należy sprawdzać w regularnych odstępach czasu pod kątem jego działania.

## Przechowywanie

Jeżeli produkt nie jest użytkowany, należy przechowywać go w torbie transportowej i składować w suchym i pozbawionym pyłu miejscu.

## Gwarancja

Stodia GmbH udziela gwarancji na okres 24 miesięcy od daty zakupu. Gwarancja odnosi się do jednoznacznie wykazanych wadliwych materiałów funkcjonalnych i błędów przetwarzania.

Dalsze informacje na temat warunków gwarancji znajdują się w ogólnych warunkach handlowych na stronie internetowej producenta.

## Obsługa klienta

W razie jakichkolwiek pytań dotyczących produktu należy zawsze podawać numer artykułu i - jeśli jest dostępny - numer seryjny. Oba numery znajdują się na produkcie.

Stodia GmbH  
Im Freitagsmoor 45  
D – 38518 Gifhorn

Telefon: +49 (0) 5373 – 92197-0

Faks: +49 (0) 5373 – 92197-88

[service@stodia.de](mailto:service@stodia.de)

[www.stodia.de](http://www.stodia.de)

Volkswagen Aktiengesellschaft  
K-GVO-LW  
Konzern After Sales – Group Service.  
Literatur und Systeme  
Werkstattausrüstung  
Brieffach 011/4915  
38442 Wolfsburg

Tylko do użytku wewnętrznego  
Zastrzega się możliwość zmian  
technicznych  
Wersja 12 / 2021